

**BOLUDA CORPORACIÓN MARÍTIMA, S.L. Y SOCIEDADES DEPENDIENTES**

**ESTADO DE INFORMACIÓN NO FINANCIERA**

**BOLUDA CORPORACIÓN MARÍTIMA, S.L.  
Y SOCIEDADES DEPENDIENTES**

Estado de Información No Financiera al 31 de diciembre de 2023

## **BOLUDA CORPORACIÓN MARÍTIMA, S.L. Y SOCIEDADES DEPENDIENTES**

### **ESTADO DE INFORMACIÓN NO FINANCIERA**

El presente documento recoge la información requerida por el Estado de Información No Financiera de Boluda Corporación Marítima, S.L. y Sociedades Dependientes, que ha sido preparado por el Administrador de la Sociedad Dominante en cumplimiento de la Ley 11/2018, de 28 de diciembre de 2018, por la que se modifica el Código de Comercio, el texto refundido de la Ley de Sociedades de Capital aprobado por el Real Decreto Legislativo 1/2010, de 2 de julio, y la Ley 22/2015, de 20 de julio, de Auditoría de Cuentas, en materia de información no financiera y diversidad.

El EINF detalla los principales aspectos del modelo de negocio y riesgos a corto, medio y largo plazo del Grupo consolidado, así como información relativa a cuestiones medioambientales, sociales, referentes al personal, la lucha contra la corrupción y el soborno y a los derechos humanos concernientes al ejercicio anual finalizado el 31 de diciembre de 2023, utilizándose de referencia en el marco internacional de reporte Global Reporting Initiative - GRI, siendo este un marco de reporte recomendado por la misma Ley de Información No Financiera de 2018, y adaptando sus contenidos a la realidad del modelo de negocio y actividad del Grupo. Este Estado se publicará de forma anual.

Asimismo, se informa de que el presente Estado de Información No Financiera forma parte del Informe de Gestión Consolidado (en adelante IGC) de Boluda Corporación Marítima, presentándose en un documento separado.

# BOLUDA CORPORACIÓN MARÍTIMA, S.L. Y SOCIEDADES DEPENDIENTES

## ESTADO DE INFORMACIÓN NO FINANCIERA

### INDICE

Carta del presidente.....	4
1. Sobre la compañía.....	6
1.1 Modelo de negocio.....	6
1.2 Objetivos.....	7
1.3 Estructura y organización .....	8
1.4 Entorno de mercado .....	9
2. Políticas .....	9
3. Gestión de riesgos .....	10
4. Cuestiones medioambientales .....	16
4.1 Contaminación.....	18
4.2 Economía circular, prevención y gestión de residuos.....	18
4.3 Uso sostenible de los recursos .....	19
4.4 Cambio climático .....	21
4.5 Iniciativas cambio climático.....	24
5. Cuestiones sociales y relativas al personal .....	25
5.1 Empleo.....	25
5.2 Organización del trabajo .....	40
5.3 Salud y seguridad .....	42
5.4 Relaciones sociales .....	44
5.5 Formación .....	45
5.6 Accesibilidad universal de las personas con discapacidad.....	46
5.7 Igualdad .....	47
6. Respeto a los Derechos Humanos.....	47
7. Corrupción y soborno .....	49
8. Compromisos con la sociedad y el desarrollo sostenible .....	50
8.1 El impacto de la actividad de la corporación en el empleo y el desarrollo local, en las poblaciones y en el territorio .....	50
8.2 Las relaciones mantenidas con los actores de las comunidades locales y las modalidades del diálogo con éstos.....	56
8.3 Las acciones de asociación y patrocinio .....	58
8.4 Aportaciones a fundaciones y asociaciones sin ánimo de lucro y acción social .....	58
8.5 Proveedores.....	72
8.6 Consumidores.....	73
8.7 Información Fiscal.....	74
9. Acerca del Estado de Información No Financiera Tabla de cumplimiento de la Ley 11/2018, de 28 de diciembre.....	78

## **Carta del presidente**

**En Boluda Corporación Marítima atravesamos un momento crucial en nuestra trayectoria,** marcado por nuestra incesante expansión geográfica y el gran reto hacia la transición energética del sector.

Somos una herramienta vertebradora imprescindible para facilitar el libre comercio de mercancías en todo el mundo, favoreciendo su evolución y avance. Una responsabilidad de la que estoy especialmente orgulloso ya que nos facilita disponer de una visión integral del mercado e innovar, cada vez más, en nuestros servicios. Es precisamente esa capacidad de innovación la que nos ha convertido en líderes del mercado.

Durante el año 2023 nuestra industria se ha enfrentado a una situación sin precedentes marcada por los cambios geopolíticos, como ha quedado demostrado con el suministro de gas natural licuado por mar tras el cierre del gaseoducto Nord Stream o los desvíos de tráfico como consecuencia de la crisis del mar Rojo.

El transporte marítimo es una baza fundamental para nuestra autonomía estratégica y contribuye a la seguridad en un momento de profunda incertidumbre mundial. Un período marcado por el crecimiento donde hemos sabido aprovechar las oportunidades demostrando una vez más, nuestra gran capacidad de liderazgo, innovación y adaptación.

**Actualmente, el sector del transporte marítimo se enfrenta a uno de los mayores retos de su historia: la descarbonización.** El acuerdo "Fit for 55" de la UE es el principal plan que afronta nuestro sector en esta materia, según el cual, la Organización Marítima Internacional y la Unión Europea tienen como objetivo alcanzar las cero emisiones netas en 2050.

En Boluda Corporación Marítima trabajamos con este objetivo a la vista, poniendo en marcha acciones dirigidas a minimizar el impacto de nuestras operativas en el medio ambiente de manera más eficiente y sostenible. Queremos ser verdaderos agentes del cambio positivo.

Nuestra estrategia de sostenibilidad contempla acciones en las que está involucrada toda nuestra cadena de valor con objetivos como la reducción del consumo de combustible, la puesta en marcha de proyectos de eficiencia energética, la investigación en nuevos combustibles alternativos que mejoren la eficiencia en el tránsito de las operaciones, la reducción de nuestra huella hídrica, así como proyectos de conservación de la vida marina.

Como especialistas y líderes mundiales en servicios de transporte, logística internacional y remolque marítimo compartimos un vínculo especial con el mar. Es nuestro medio, vivimos y operamos en él, lo que nos exige actuar de manera responsable para garantizar su protección. Operamos con buques cada vez más eficientes, con un menor consumo de CO<sub>2</sub> por tonelada transportada que sumando a nuestra conectividad ferroviaria nos permite conectar Norte-Sur, Este y Oeste de manera mucho más sostenible.

Actualmente, nuestro nivel de emisiones por GT es de 0,031 kg CO<sub>2</sub>, un 0,03% inferior con respecto al año 2022, lo que representa un buen indicador de sostenibilidad para nuestra flota. Trabajamos estrechamente con las autoridades portuarias apostando por puertos cada vez más verdes. En este sentido, un 69% de los puertos en los que operamos cuentan con tomas eléctricas (OPS) para conectar los buques a la red eléctrica y reducir el consumo de combustible, así como

## **BOLUDA CORPORACIÓN MARÍTIMA, S.L. Y SOCIEDADES DEPENDIENTES**

### **ESTADO DE INFORMACIÓN NO FINANCIERA**

la contaminación acústica mientras están atracados, mejorando la calidad de vida de nuestras tripulaciones. Una acción que nos permite reducir hasta en un 33% las emisiones de CO2 a la atmósfera.

**Las personas son el activo más valioso de nuestra compañía así como su bienestar, constante formación y reciclaje en un entorno de trabajo inclusivo y diverso.** En 2023, hemos incrementado en un 12% el número de acciones formativas realizadas y en un 25% las horas de formación impartidas.

Como empresa comprometida con las necesidades y problemas de la sociedad, hemos multiplicado nuestras aportaciones anuales de apoyo al sector dentro de nuestro plan de Responsabilidad Social Corporativa (RSC), fomentando alianzas estratégicas con entidades de índole local, nacional y global.

Gracias a todas las personas que con su esfuerzo y trabajo diario hacéis posible este gran proyecto familiar rumbo a un futuro cada vez más sostenible.

## **BOLUDA CORPORACIÓN MARÍTIMA, S.L. Y SOCIEDADES DEPENDIENTES**

### **ESTADO DE INFORMACIÓN NO FINANCIERA**

## **1. Sobre la compañía**

### **1.1 Modelo de negocio**

Boluda Corporación Marítima, S.L., holding de un grupo empresarial (“Boluda Corporación Marítima, S.L. y sociedades dependientes”, en adelante, el Grupo) dedicado a servicios portuarios, cuenta con un patrimonio neto consolidado 499.542 de miles de euros y una cifra de negocio de 978.409 miles de euros en 2023. Entre sus actividades destacamos dos principales divisiones:

Boluda Towage, área de negocio principal del Grupo, centra su función en el remolque portuario. Además, también realiza labores de remolque costero y de altura, offshore y salvamento marítimo. Cuenta con un indiscutible liderazgo en el ámbito nacional e internacional, con una flota cercana a 350 embarcaciones repartidas por los principales puertos de Europa, África, América y Océano Índico.

Boluda Shipping a través de su naviera filial Boluda Lines, explota diversas líneas comerciales que unen la península Ibérica, el archipiélago canario, Baleares, Italia, el norte de Europa, la costa occidental de África y Cabo Verde. En tierra, las delegaciones repartidas por las principales ciudades y puertos atienden las necesidades específicas de cada cliente, ofreciendo un servicio personalizado, puerta a puerta, de todo tipo de cargas, tanto secas como refrigeradas. Se deberían de destacar igualmente en esta división, los servicios de transitaria y consignataria, por medio de Boluda Cargo Int'l, y Miller Y Cía, quien ofrece la más completa oferta de servicios logísticos como: transporte marítimo internacional y de cabotaje en contenedor, fletamentos, transporte aéreo, transporte terrestre, almacenamiento y distribución, cargas especiales, despachos de aduana, asesoramiento en comercio exterior, seguros y proyectos. Boluda Shipping con su filial Boluda Maritime Terminals, participa en la logística portuaria y en la gestión de diversas terminales marítimas a lo largo de toda la costa española, donde se atiende a las principales navieras y a todo tipo de buques con transportes heterogéneos. Finalmente, a través de su filial Miller Logística, Boluda Shipping presta servicio de almacenaje, ubicación, manipulación y distribución de mercancías en su almacén logístico de Las Palmas de Gran Canaria y de transporte terrestre, a través de Boluda Truck.

El Grupo presta también servicios de amarre en determinados puertos, a través de Boluda Port Services y de peritaje y seguros, a través de VB Comisarios de Averías.

Una de las principales metas del Grupo se centra en lograr una colaboración plena con todos los agentes que prestan su trabajo en las labores portuarias y logísticas, una acción que ayuda al Grupo a ser más competitivo y en mantenerse como una referencia por su excelencia en los servicios prestados.

Todo ello enmarcado en la forma de operar y el rumbo que el Grupo ha establecido en su Misión, Visión y Valores.

## BOLUDA CORPORACIÓN MARÍTIMA, S.L. Y SOCIEDADES DEPENDIENTES

### ESTADO DE INFORMACIÓN NO FINANCIERA

#### 1.2 Objetivos

Boluda Corporación Marítima es una de las compañías del sector marítimo más importantes del mundo, con más de 180 años de historia. En el ejercicio 2023 la Corporación ha centrado sus objetivos fundamentalmente en:

- Continuar con la expansión internacional.
- Mejorar la eficiencia de los procesos para disminuir la huella de carbono y contribuir a la sostenibilidad.

La firme apuesta por la aplicación de los avances más tecnológicos, tanto en su flota, como en las herramientas de trabajo de su personal en mar y en tierra, de cara a contribuir a la sostenibilidad.

Tres estrategias empresariales sobre las que se seguirá apostando en 2024 para seguir siendo un Grupo sostenible en sus servicios marítimos responsables con el medio ambiente.



El Grupo considera fundamental mantener su estrategia de internacionalización de todos sus servicios de transporte, remolque y gestión logística de mercancías para mantener su nivel de liderazgo en el sector marítimo. Por eso, durante 2024, se priorizará en la necesidad de mantener

## BOLUDA CORPORACIÓN MARÍTIMA, S.L. Y SOCIEDADES DEPENDIENTES

### ESTADO DE INFORMACIÓN NO FINANCIERA

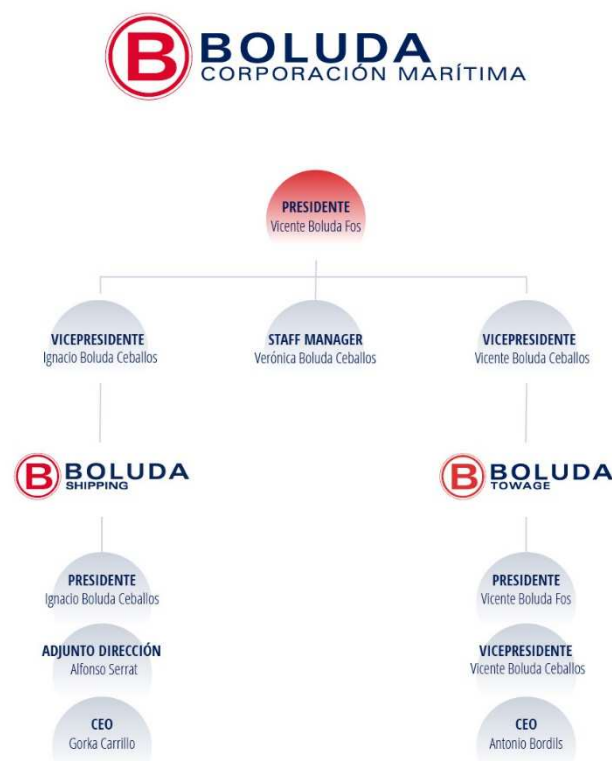
su crecimiento empresarial para atender las demandas de unos clientes cada vez más globalizados.

Además, la expansión geográfica conllevará otro de los objetivos empresariales, esto es, la creación de empleo y la colaboración en las posibilidades de crecimiento económico en los países donde se ofrecen sus servicios marítimos.

Es significativo señalar que la dispersión geográfica y el tamaño empresarial proporciona cada año al Grupo una herramienta fundamental para poder gestionar mejor los costes económicos, una ventaja que permite ser más competitivos en la oferta de precios y fidelizar las relaciones con los clientes.

### 1.3 Estructura y organización

A continuación, se muestra la estructura organizacional del Grupo:



### ORGANIGRAMA



## **BOLUDA CORPORACIÓN MARÍTIMA, S.L. Y SOCIEDADES DEPENDIENTES**

### **ESTADO DE INFORMACIÓN NO FINANCIERA**

#### **1.4 Entorno de mercado**

Las actividades de Boluda Corporación Marítima dependen de la evolución de la economía y del tráfico de mercancías. No obstante, el Grupo desarrolla su actividad en un entorno globalizado diversificando sus áreas de negocio y geográficas para mitigar el riesgo de mercado.

La crisis energética que existe a nivel mundial, agravada por la guerra entre Rusia y Ucrania o entre Israel y Hamas, afecta de forma desigual a las distintas empresas del Grupo, dependiendo de donde desempeñen su actividad, teniendo una repercusión más directa sobre las empresas con ámbito de actuación europeo, por la evidente disminución de la disponibilidad de recursos naturales que afecta a todo el Grupo, en especial en aquellos países europeos donde ha habido un aumento significativo de los precios de los combustibles derivados del petróleo, el gas y la electricidad.

Se mantiene en el sector marítimo la tendencia al alza de los precios del combustible, debido principalmente a las sanciones impuestas a Rusia por la guerra de Ucrania, aumentando por tanto los costes operacionales de aquellas empresas que operan principalmente en Europa, a esta situación de aumentos de precios del combustible se le ha añadido la aparición de nuevos conflictos en zonas donde se desarrollan muchas rutas comerciales, generando una situación de incertidumbre y generando desafíos logísticos, afectando a las rutas comerciales de las zonas en conflicto, que son claves para el abastecimiento de Europa, pudiendo provocar retrasos y cambios de rutas para evitar dichos conflictos.

Los conflictos actuales generan una acción directa en el sector marítimo por su aumento de costes operativos, especialmente significativo en este periodo donde el sector busca reducir a la mitad de las emisiones generadas por los gases de efecto invernadero, y donde se enfrenta el desafío de la transición energética hacia la descarbonización.

A pesar de la situación de conflicto internacional, nuestros objetivos a medio y largo plazo se mantienen y se encuentran alineados con los objetivos de reducción de gases de efecto Invernadero de la Organización Marítima Internacional, así como con los Objetivos de desarrollo sostenible. Para ello actualmente ya se están utilizando carburantes de bajo contenido en azufre, se tiene previsto el inicio de varios proyectos piloto con uso de biocombustibles continuando con la búsqueda de diseños y aplicaciones que den como resultado, gestiones más eficientes de nuestra flota.

Uno de los objetivos que el Grupo se ha marcado es la mejora de la eficacia de sus procesos y se encuentra inmerso en la búsqueda de combustibles alternativos que le permitan disminuir la dependencia de los combustibles fósiles.

En el actual mercado de shipping, Boluda Corporación Marítima se afianza como operador mundial, manteniendo sus estándares de calidad y servicio con grandes corporaciones internacionales.

## **2. Políticas**

Durante 2023 el Grupo ha continuado con su compromiso de satisfacer las expectativas de sus partes interesadas y ha mantenido sus políticas corporativas en materia de: Antisoborno y Corrupción, Ciberseguridad, Compliance, ESG, Gobierno y Política de Inclusión y Diversidad. Adicionalmente, el Grupo ha continuado trabajando en 2023 en esta línea, y ha establecido un Canal de Denuncias, dando cumplimiento a los requisitos legales aplicables en esta materia.

## **BOLUDA CORPORACIÓN MARÍTIMA, S.L. Y SOCIEDADES DEPENDIENTES**

### **ESTADO DE INFORMACIÓN NO FINANCIERA**

El Grupo manifiesta su compromiso de lograr la calidad en la realización del servicio de transporte de forma que los clientes sientan satisfechas sus expectativas contractuales a través de sus políticas corporativas. Durante el ejercicio anterior se desarrollaron políticas armonizadas donde se plasman las directrices de actuación en todos los ámbitos donde desarrollamos nuestra actividad, siendo nuestras principales políticas: la Política de Medio Ambiente, Seguridad, Política de Anticorrupción, Política Antisoborno, Reglamento de Funcionamiento del Comité de Compliance y la Política de Gestión del Canal de Denuncias, que siguen vigentes en 2023.

Nuestro compromiso con la sostenibilidad, el buen gobierno y la transparencia, son las señas de identidad del Grupo como marca y como empresa, para ello la alta Dirección participa activamente en la revisión, actualización y mejora continua de sus distintos sistemas de gestión, incluyendo buenas prácticas, que garanticen el éxito del sistema de gobernanza y sostenibilidad y la mejora de su desempeño en materia ESG.

Actualmente, disponemos de políticas corporativas de antisoborno a nivel internacional y a nivel nacional, donde la compañía opera, así como de calidad, medio ambiente y seguridad, aprobadas por la Alta Dirección, el Comité de Compliance o los responsables de Área. Para el desarrollo de las distintas políticas se disponen de los procedimientos necesarios para su correcta aplicación, siendo los principales desarrollos, los relativos a compras, contratación, de gestión de riesgos y de protección de la información, entre otros.

Cabe destacar que en las diferentes Políticas de Calidad, Seguridad y Ambientales de las diferentes Divisiones y empresas que conforman el Grupo se manifiesta el compromiso con una política ambiental que potencie la prevención de la contaminación, el cumplimiento permanente de las normas legales y reglamentarias, así como otros requisitos que la organización suscriba, que se aplican a todos aquellos aspectos ambientales sobre los que el Grupo puede ejercer un control e influencia.

Adicionalmente, el grupo también dispone de una política de Seguridad de la información, que gestiona el comité de LOPD.

Para la distribución de las Políticas del Grupo se dispone de una aplicación web de creación propia en la que se encuentra disponible el archivo digital de la misma, siendo de obligado cumplimiento su lectura.

### **3. Gestión de riesgos**

Actualmente, disponemos de sistemas de análisis de todos aquellos temas en los que se pueden materializar algún tipo de riesgo, priorizando aquellas áreas con posibles riesgos más sensibles para nosotros, dichos riesgos están directamente relacionados con la sostenibilidad del negocio, el medio ambiente, nuestros empleados, y las comunidades locales.

Por ello, analizamos los riesgos y oportunidades que pueden materializarse derivados de nuestras actividades, centrándonos en la conservación de los océanos y los mares como motor de nuestro desarrollo, preservando los ecosistemas marinos y fomentando la sostenibilidad medioambiental fomentando la economía azul.

## BOLUDA CORPORACIÓN MARÍTIMA, S.L. Y SOCIEDADES DEPENDIENTES

### ESTADO DE INFORMACIÓN NO FINANCIERA

Nuestra transición a la descarbonización es nuestro aporte a la mejora de nuestra cadena de valor, que nos permitan generar un aporte duradero de la protección del clima, mediante la gestión eficiente de los recursos, mejora en la eficiencia de nuestra flota, y utilizando, en aquellos casos en los que sea viable, proveedores de proximidad.

Entre las medidas adoptadas para el control de los riesgos, se encuentra la certificación en estándares Internacionales mediante sistemas de gestión adaptados a las distintas áreas, en función de las características de su actividad y requisitos legales.

Por ello, la corporación cuenta con numerosas certificaciones tanto en España, Francia, África, Alemania, Bélgica, México, Uruguay y Paraguay, siguiendo la estructura de alto nivel (SQL), ISO 9001:2015, ISO 14001:2015, ISO 45.001:2018, ISM, MLC, como puede verse en la siguiente tabla:

#### Certificaciones ISO Boluda Towage

	ISO 9.001	ISO 14.001	ISO 45.001	ISO 50.001
<b>Boluda Towage Spain:</b>	Si	Si	Si <sup>1</sup>	
Boluda Towage Spain, S.L.	Si	Si	Si	
Auxiliar Marítima del Sur, S.A.	Si	Si		
Boat Service S.A.	Si	Si		
Boat Service S.A.	Si	Si	Si	
Cía Ibérica de Remolcadores, S.A.	Si	Si		
Cía Valenciana de Remolcadores, S.A.	Si	Si		
Remolcadores Boluda S.A	Si	Si	Si	
Remolcadores de Cartagena, S.A.	Si	Si		
Remolcadores del Guadalquivir, S.A.	Si	Si		
Remolcadores Don Quijote S.L.	Si	Si	Si	
Remolcadores y Barcazas de Tenerife, S.A.	Si	Si		
Remolcadores y Barcazas Las Palmas, S.A.	Si	Si	Si	
Remolques del Mediterráneo, S.A.	Si	Si	Si	
Remolques Insulares S.A.	Si	Si		
Servicios Auxiliares de Puerto, S.A.	Si	Si		
Servicios Maritimos Algeciras, S.A.	Si	Si		
Boluda Internacional S.A.	Si			
<b>Boluda Towage France &amp; Africa</b>	Si		-	
Boluda France, S.A.S.	Si			

## BOLUDA CORPORACIÓN MARÍTIMA, S.L. Y SOCIEDADES DEPENDIENTES

### ESTADO DE INFORMACIÓN NO FINANCIERA

Boluda Dunkerque, S.A.S.	Si			
Boluda Nantes Saint Nazaire, S.A.S	Si			
Boluda Marseille Fos, S.A.S.	Si			
Boluda Brest, SAS	Si			
Boluda La Rochelle, S.A.S.	Si			
Boluda La Reunión, S.A.S.	Si			
Boluda Mayotte, S.A.S.	Si			
Boluda Le Havre, S.A.S.	Si	Si	Si	
Ivoirienne de Remorquage et de Sauvetage, SA	Si			
La Petrusienne, S.A.	Si			
Société de Lamanage D'Abidjan, S.A.	Si			
Boluda Cameroun, SA	Si			
Union des Remorqueurs de Dakar, SA	Si			
Boluda Tanger Med, S.A.D.M.	Si			
Société de Lamanage du Détroit	Si			
Boluda Lome, S.A.	Si			
Societe de Remorquage de Nouadhibou, S.A.	Si			
Boluda France, S.A.S.	Si			
Boluda Dunkerque, S.A.S.	Si			
Boluda Nantes Saint Nazaire, S.A.S	Si			
Boluda Marseille Fos, S.A.S.	Si			
Boluda Brest, SAS	Si			
Boluda La Rochelle, S.A.S.	Si			
Boluda La Reunión, S.A.S.	Si			
Boluda Mayotte, S.A.S.	Si			
Boluda Le Havre, S.A.S.	Si	Si	Si	
Ivoirienne de Remorquage et de Sauvetage, SA	Si			
La Petrusienne, S.A.	Si			
Société de Lamanage D'Abidjan, S.A.	Si			
Boluda Cameroun, SA	Si			
Union des Remorqueurs de Dakar, SA	Si			
Boluda Tanger Med, S.A.D.M.	Si			

## BOLUDA CORPORACIÓN MARÍTIMA, S.L. Y SOCIEDADES DEPENDIENTES

### ESTADO DE INFORMACIÓN NO FINANCIERA

Société de Lamanage du Détroit	Si			
Boluda Lome, S.A.	Si			
Societe de Remorquage de Nouadhibou, S.A.	Si			
Boluda Towage Europe	Si	Si <sup>2</sup>	-	
Boluda Towage Belgium N.V.	Si	Si		
URS Belgie, N.V.	Si	Si		
URS Nederland, B.V.	Si	Si		
Boluda Towage Germany, GmbH	Si	Si		
Boluda Deutschland GmbH	Si	Si		Si
<b>Boluda Towage Mexico</b>	Si	Si	-	

1 – En los centros de Valencia, Castellón, Las palmas de Gran Canaria, y Ceuta 2- En Bélgica y Alemania

### Certificaciones ISO Boluda Shipping

	ISO 9.001	ISO 14.001	ISO 45.001	Referencial de Puertos	Buenas Prácticas ambientales
<b>Boluda Lines, S.A.</b>	Si	Si	-	-	-
<b>Miller y Cia, S.A.</b>	Si	Si	Si <sup>1</sup>	-	-
<b>Boluda Cargo Int'l, S.L.</b>	Si	-	-		
<b>Boluda Terminal Marítima de Tenerife, S.L.</b>	Si	Si	Si	Si	Si
<b>La Luz, S.A. Terminal de Contenedores</b>	Si	-	-	Si	
<b>Terminal Marítima de Fuerteventura, S.L.</b>	Si	Si	-	-	-
<b>Boluda Maritime Terminals S.A. (Villagarcía)</b>	Si	-	-	-	-

1. En los centros de Las Palmas de Gran Canaria y Tenerife

Durante el 2023, se han aumentado las certificaciones de la División Shipping, especialmente en el Área de terminales, habiéndose certificado la Terminal de Fuerteventura y Villagarcía en ISO 9.001 y Fuerteventura, también en 14.001, el resto de las actividades mantienen sus certificaciones. Cabe mencionar que la terminal de Fuerteventura fue auditada en diciembre de 2023, por lo que el certificado fue finalmente emitido en enero de 2024.

## BOLUDA CORPORACIÓN MARÍTIMA, S.L. Y SOCIEDADES DEPENDIENTES

### ESTADO DE INFORMACIÓN NO FINANCIERA

Certificaciones ISO Port Services

	ISO 9.001	ISO 14.001
<b>Amasur, S.L.</b>	Si	Si
<b>Amarradores del Puerto de Cádiz, S.L.</b>	Si	Si
<b>Offshore Las Palmas, S.L.</b>	Si	SI
<b>Offshore Tenerife, S.L.</b>	Si	Si

Adicionalmente, para cumplimiento de reglamentación OMI, la flota que por tonelaje lo requiere, dispone de las siguientes certificaciones Internacionales:

<b>ESPAÑA</b>	<b>Certificaciones</b>
• MLC - Maritime Labour Convention. OIT	3
• ISM - Document of Compliance. IMO	5
• ISM - International Safety Management IMO	15
• ISPS - International Ship and Port Facility Security Code - IMO	18
• OEA - Operador Económico Autorizado - UE	1
<b>OFFSHORE</b>	
• ISM – Document of Compliance	2
• ISM - International Safety Management IMO	2
• ISPS - International Ship and Port Facility Security Code - IMO	2
• MLC - Maritime Labour Convention. OIT	2
<b>ALEMANIA</b>	
• ISM - Document of Compliance	1
• ISM - International Safety Management	3
• ISPS - International Ship and Port Facility Security Code - IMO	1
• MLC - Maritime Labour Convention. OIT	1
<b>REINO UNIDO</b>	
• ISM - Document of Compliance	1
• ISM - International Safety Management	3
<b>MARRUECOS</b>	
• ISM - Document of Compliance	1
• ISM - International Safety Management IMO	4
<b>MAURITANIA</b>	
• ISM - Document of Compliance	1
• ISM - International Safety Management IMO	4
• ISPS - International Ship and Port Facility Security Code - IMO	1
• MLC - Maritime Labour Convention. OIT	1
<b>SENEGAL</b>	<b>s</b>
• ISM – Document of Compliance	1

## BOLUDA CORPORACIÓN MARÍTIMA, S.L. Y SOCIEDADES DEPENDIENTES

### ESTADO DE INFORMACIÓN NO FINANCIERA

• ISM - International Safety Management IMO	4
<b>URUGUAY</b>	
• ISM – Document of Compliance	1
• ISM - International Safety Management IMO	1
<b>MÉXICO</b>	
• ISM – Document of Compliance	1
• ISM - International Safety Management IMO	3

Durante el 2023 han aumentado el número de centros certificados en ISO 45.001 en España, habiéndose incorporado los centros de las Palmas de Gran Canaria y Ceuta e ISO 50.001 en Alemania

En el ámbito de las Terminales Marítimas, se ha continuado con el ambicioso proyecto iniciado el año anterior para obtener la certificación global de todas las terminales del grupo en ISO 9.001, 14.001, 45.001, referencial de puerto, y guía de buenas prácticas, para el 2025, objetivo que avanza según la planificación establecida por la dirección.

Cada una de las distintas áreas de negocio evalúa la posibilidad de nuevos riesgos valorando los riesgos identificados al menos una vez al año, remitiendo sus análisis a la Dirección de División, quien revisa los riesgos más significativos los cuales pueden tener impacto a medio y largo plazo.

Siguiendo esta metodología, los principales riesgos detectados han sido:

- Riesgos estratégicos / Negocio
- Riesgos Operativos / Prestación del servicio
- Riesgos Financiero / Administración
- Riesgos en RRHH
- Riesgos legales y Jurídicos
- Riesgos Informáticos.
- Riesgos Ambientales y de Seguridad
- Riesgos Económicos por Emergencia sanitaria

Cada categoría de riesgos se desglosa en ítems correspondientes a los riesgos detectados, los cuales son evaluados en términos de probabilidad e impacto.

Asimismo, los principales riesgos no financieros detectados que pueden afectar a la consecución de objetivos son:

- Proceso Estratégico:
  - Cambios en el mercado
  - Pérdida de cuota mercado / pérdida de clientes
  - Nuevos requisitos legales
  - Incumplimientos legales
  - Nuevas líneas de negocio
  - Nuevos requisitos de partes interesadas

## **BOLUDA CORPORACIÓN MARÍTIMA, S.L. Y SOCIEDADES DEPENDIENTES**

### **ESTADO DE INFORMACIÓN NO FINANCIERA**

- Competencia
- Requisitos de financiación
- Proceso Estratégico - Gestión de Recursos  
(Relativo a Infraestructuras, Organización, comunicaciones):
  - Incorporación de activos al Grupo
  - Personal en puestos sensibles con formación insuficiente
  - Averías de equipos
  - Daños a las infraestructuras
  - Ataques de seguridad / secuestro de buques
  - Proceso Operativo
  - Prestación de servicios
  - Satisfacción de clientes
  - Captar y fidelizar Clientes
  - Requisitos de disminuir emisiones
  - Requisitos de Ciberseguridad
- Procesos de Apoyo (BCM):
  - Sistemas de gestión
  - Financiero / Administración
  - Cuestiones laborales y de Recursos Humanos
  - Informática / Ciberseguridad

En este punto se mantienen

- Requisitos de disminuir emisiones
- Ciberseguridad

El Grupo, consciente de la necesidad de adaptarse rápidamente a los cambios de su entorno, de adelantarse a los mismos, y mantener siempre el cumplimiento legal, tiene previsto actualizar la evaluación de riesgos de compliance durante el ejercicio 2024, a través del Comité de Compliance. Es necesario destacar que este Comité está trabajando también en la migración hacia un software que permita desarrollar este análisis de riesgos de la forma más objetiva y eficiente posible.

## **4. Cuestiones medioambientales**

El compromiso del Grupo con el medio ambiente queda definido en sus Políticas Ambientales de los distintos Sistemas de Gestión, en las cuales se recogen objetivos de desempeño, poniendo de manifiesto los siguientes compromisos:

- Compromiso con la protección del medio ambiente, la biodiversidad y los ecosistemas, así como el uso sostenible de recursos y la mitigación y adaptación al cambio climático.
- Cumplimiento legal tanto de legislación nacional de cada país, como internacional. Compromiso con el Pacto mundial, y el paquete “Fit for 55” de la Comisión Europea y los objetivos de la IMO. Por lo que, en consonancia y a nivel corporativo, trabajaremos en los próximos años por conseguir una reducción de emisiones del 55% en 2030.



## **BOLUDA CORPORACIÓN MARÍTIMA, S.L. Y SOCIEDADES DEPENDIENTES**

### **ESTADO DE INFORMACIÓN NO FINANCIERA**

Por ello estamos trabajando en implementar medidas, para realizar todas nuestras actividades más compatibles con los requisitos económicos, ecológicos y sociales, aumentando la eficacia de nuestros procesos, y estableciendo procedimientos de actuación que nos permitan realizar nuestra actividad de forma más sostenible con el tiempo.

Nuestro objetivo es reducir constantemente el impacto ambiental de nuestra actividad, principalmente originado por el uso de materias primas, como combustibles fósiles y electricidad, y agua entre otros.

Todos estos aspectos, están plasmados en nuestras políticas ambientales también incluyen el compromiso de mitigar cada vez más el impacto ambiental de nuestros servicios.

Evaluar los aspectos de la sostenibilidad es una parte integral de nuestra guía de debida diligencia. Eso significa que tomamos la protección del medio ambiente en cuenta al tomar decisiones sobre fusiones y adquisiciones corporativas.

Dentro de nuestra estrategia de mejora continua, las distintas áreas realizan un análisis de riesgos y oportunidades para evaluar los que puedan afectar a la gestión de las distintas áreas y puertos. Dicha evaluación se realiza al menos una vez al año, y siempre que existan situaciones potencialmente peligrosas que indique la necesidad de la revaluación de los impactos.

Como resultado de la evaluación del presente ejercicio los riesgos más significativos vienen marcados por la crisis energética, el aumento de precios debidos a la escasez de materiales derivados de la guerra de Ucrania, así como los objetivos marcados por los Organismos internacionales para la reducción de los gases de efecto invernadero.

En el ámbito de actuación del Grupo, se mantienen como impactos ambientales derivados de las actividades del Grupo, el consumo de energías, y la generación de residuos, manteniéndose las buenas prácticas, y certificaciones en ISO 14.001 para controlar y disminuir los riesgos identificados.

Con relación al principio de precaución, la totalidad de la flota que gestiona el Grupo, donde existe más posibilidad de impacto ambiental, dispone de planes de actuación para la prevención de accidentes ambientales, mediante un “Plan de Contingencias por Derrame de Hidrocarburos (SOPEP)”, donde se describen las directrices y procedimientos para evitar incidentes de este tipo y su impacto, así como seguros emitidos por nuestro club de Protección (Britannia P&I), que cubren estas posibilidades, y que son certificados y reconocidos por el país de bandera sobre Contaminación por el Combustible, incluyendo la remoción de los restos de un naufragio en caso de hundimiento del buque.

Asimismo, los buques de navegación internacional y mayores de 500 GT también disponen de planes para la protección frente actos ilícitos, como terrorismo, sabotajes, asaltos y polizones, entre otros, que podrían ser causas de contaminación.

En el 2023, el Grupo ha continuado consolidando su expansión tanto nacional como internacional. En España se han consolidado las líneas regulares con servicio Daily Canarias, donde se ha optado por la explotación de buques propios y fletados para obtener una mejor gestión y abriendo nuevas rutas de negocio con UK e Irlanda.

## **BOLUDA CORPORACIÓN MARÍTIMA, S.L. Y SOCIEDADES DEPENDIENTES**

### **ESTADO DE INFORMACIÓN NO FINANCIERA**

Como se había previsto, en mayo de 2023, comienza la explotación de la Terminal de Santander, incluida en la actividad de Terminales Marítimas, y las operaciones en la terminal de Lanzarote, consolidándose de esta forma el proceso de expansión iniciado en el 2022.

Se mantiene el impacto significativo en la mayoría de los indicadores Ambientales, que se irán analizando en los distintos puntos del informe. Durante el 2023 se ha aumentado el perímetro de empresas que forman parte del presente informe, que se irán indicando en los distintos puntos del Informe.

#### **4.1 Contaminación**

En el ámbito de la contaminación, el Grupo dispone de procedimientos de trabajo que fomentan el mantenimiento preventivo, para de ese modo optimizar la flota del Grupo, y consecuentemente el consumo de combustible y las emisiones asociadas, tratándose en mayor profundidad en los puntos de cambio climático y uso sostenible de los recursos.

Cabe destacar el objetivo de instalación de OPS en todos los puertos en los que sea posible. En el caso concreto de Alemania actualmente se conectan a la corriente de tierra cuando están en puerto para disminuir el consumo de MGO y disminuir la contaminación atmosférica por emisiones y ruido. En España también se está desarrollando el proyecto para conexión a tierra de los remolcadores siempre que las Autoridades Portuarias así lo permitan. Actualmente se dispone de conexiones a tierra de todos los remolcadores de Valencia y Castellón, encontrándose parcialmente implementado en puertos como Almería, Alicante y Sevilla. Dicho proyecto es extensible a todo el grupo como objetivo a largo plazo.

El Grupo además de la contaminación atmosférica, no considera relevantes los datos de la contaminación lumínica y el ruido, no obstante, las nuevas construcciones se han diseñado con bajos niveles sonoros, que junto a la utilización de conexiones a tierra para la toma de energía eléctrica proporciona una mejora significativa en la habitabilidad y confort de los trabajadores.

#### **4.2 Economía circular, prevención y gestión de residuos**

En la División Naviera, Boluda Shipping se continúa manteniendo la fórmula mixta de explotación de los buques donde se combina la gestión de buques fletados con buques en propiedad con el objetivo de mejorar la gestión y eficiencia de los tráficos, es el caso del Isabela B en 2023.

Todos los buques de la flota del Grupo, incluyendo las nuevas incorporaciones, con un tonelaje superior a las de 400 GT disponen de un plan gestión de basuras, donde se contemplan las directrices Internacionales a cumplir con respecto a los distintos residuos generados a bordo.

En todas las flotas, incluidas las de reciente incorporación, cumpliendo con la legislación vigente, todos los residuos se gestionan adecuadamente con los distintos gestores autorizados designados por las distintas Autoridades Portuarias de los distintos países. En todos los casos la entrega de residuos va acompañada del correspondiente recibí del Certificado Marpol del residuo entregado, como establece la legislación.

Los residuos peligrosos derivados del combustible se entregan a gestores homologados para su valorización.

## BOLUDA CORPORACIÓN MARÍTIMA, S.L. Y SOCIEDADES DEPENDIENTES

### ESTADO DE INFORMACIÓN NO FINANCIERA

En el ámbito de España, se ha de referenciar la actividad de Terminales, donde se dispone de las correspondientes altas como gestores de residuos y se gestionan los residuos de acuerdo con la legislación vigente.

La División Boluda Shipping, mantiene en la flota de su naviera Boluda Lines las bonificaciones en la tarifa fija de recepción de desechos de los buques que opera bajo la certificación ISO 14.001, tras haber realizado las inspecciones pertinentes las distintas Autoridades portuarias de los puertos donde se opera.

A continuación, se presentan los datos sobre los residuos generados durante 2022 y 2023 por las compañías de las distintas áreas de actuación del grupo:

2022		2023	
Residuos peligrosos (m <sup>3</sup> )	Residuos no peligrosos (m <sup>3</sup> )	Residuos peligrosos (m <sup>3</sup> )	Residuos no peligrosos (m <sup>3</sup> )
5.965	4.724	6.125	5.115

En el ejercicio 2023 se han incorporado nuevas empresas al perímetro del Estado de Información No Financiera en Portugal e Italia.

En el análisis de residuos se aprecia un aumento debido, por una parte, al aumento de empresas al perímetro y, por la otra, derivado principalmente del aumento del número de buques gestionados por Boluda Lines, así como al inicio de la actividad en la Terminal de Santander. También han contribuido a este aumento las varadas realizadas, con la consecuente generación de residuos derivada de las mismas.

En 2024 se seguirá trabajando por adecuar y mejorar la gestión ambiental que la compañía requiere.

En lo referente al desperdicio de alimentos, esto se considera no material, ya que en todos los buques tanto en Boluda Shipping como en Boluda Towage, se hace una gestión adecuada de los víveres y basuras, de manera que son mínimos los restos producidos, y no es relevante frente al resto y la naturaleza de los residuos generados.

### 4.3 Uso sostenible de los recursos

Todos los recursos se utilizan de forma sostenible ya que son un bien escaso. Todas las actividades realizadas por el Grupo tienen presentes que los recursos naturales son finitos y por ello se realiza un uso adecuado de los mismos, realizando jornadas de sensibilización ambiental, así como control operacional, principalmente sobre los consumos de agua y combustible.

Los buques de más de 400 GT's disponen de un plan de eficiencia energética y, en el ámbito de España, en los puertos donde es posible se conectan a tierra para tomar la electricidad necesaria cuando se encuentran amarrados al muelle, con la consiguiente disminución de las emisiones de CO<sub>2</sub>. Se ha empezado a introducir el uso de energías renovables, mediante placas solares, para la recarga de las baterías de emergencia, consiguiendo así un doble beneficio: ahorro de consumo de energía eléctrica no renovable y ahorro en residuos de baterías por su mayor durabilidad.

## BOLUDA CORPORACIÓN MARÍTIMA, S.L. Y SOCIEDADES DEPENDIENTES

### ESTADO DE INFORMACIÓN NO FINANCIERA

En la actividad de Terminales Marítimas que se realiza en España, el Grupo está mejorando las infraestructuras para un mejor aprovechamiento de los recursos, optimizando las instalaciones y adquiriendo maquinaria más eficiente.

En la siguiente tabla se muestra el consumo de energía (Gasoil, gasolina, Fueloil y Electricidad)<sup>1</sup>:

2022			2023			
Gasoil (GJ)	Fueloil (GJ)	Electricidad (GJ)	Gasoil (GJ)	Fueloil (GJ)	Biocombustible	Electricidad (GJ)
3.433.490	2.849.014	46.268	3.726.793	2.692.082	5.841	51.726

De forma global, el cómputo total de energía consumida ha sido mayor en 2023 que en 2022. En lo referente al consumo global de gasoil puede verse un ligero aumento al haber aumentado el perímetro, pasando de un total de 3.433.490 GJ en 2022, a 3.726.793 GJ en 2023. Es necesario destacar que en el cálculo de los consumos de combustibles por el Grupo para el periodo 2023, se han podido incluir tanto los buques propios como los fletados, lo que también explica el aumento del año 2023 respecto a 2022.

En cuanto al fueloil, se puede observar un ligero descenso por el control de velocidades de la flota de Boluda Lines, y un descenso significativo en la división Offshore, así como debido al cambio de actividad en la flota de la división offshore, pasando a prestar sus servicios en puerto, salvo el VB Hispania y el VB Bever.

Para controlar adecuadamente el consumo de combustibles fósiles y conseguir una progresiva reducción, se han establecido diferentes indicadores de intensidad energética, que permiten monitorizar y tomar las decisiones más adecuadas para contribuir de forma positiva a un consumo sostenible de recursos, así como a la economía circular a través de la mejora de la eficiencia dicho consumo y a la reducción de emisiones de gases de efecto invernadero y otros gases con efectos negativos sobre el medio ambiente. Puede citarse como ejemplo de otras medidas aplicadas al respecto, la implementación de la aplicación informática *On Board*, que permite el control del consumo eficiente de combustible en la flota de remolcadores.

Otra de las acciones emprendidas por el Grupo es la reubicación de las bases en España (ya implementado en Las Palmas durante 2023) para reducir los desplazamientos necesarios para las maniobras, siempre en colaboración y con la autorización de la autoridad portuaria pertinente. De esta forma, se ha conseguido aumentar la eficiencia de las maniobras, y, por tanto, se pretende conseguir la reducción del consumo de combustibles y, consecuentemente, la reducción de las emisiones.

<sup>1</sup> Para el cálculo de los consumos se han utilizado los datos de DEFRA de 2021 y 2022 respectivamente.

Por otra parte, en dichos indicadores el dato referente a Francia centraliza, en línea con la organización operativa de la Corporación, el propio dato de Francia, así como de los siguientes países incluidos en el perímetro de reporte: Costa de Marfil, Marruecos, Mauritania, Senegal, Togo y Timor Oriental. Europe engloba a Reino Unido, Alemania, Bélgica y Países Bajos.

<sup>2</sup> Latam, engloba, a Panama, Republica Dominicana, Uruguay, y Paraguay.

## BOLUDA CORPORACIÓN MARÍTIMA, S.L. Y SOCIEDADES DEPENDIENTES

### ESTADO DE INFORMACIÓN NO FINANCIERA

Es destacable la introducción en 2023 del uso de biocombustibles en España para el desarrollo de la actividad de la compañía, lo que ha representado un 0,09% del global de la energía consumida en el periodo. Para la lectura de este dato, debe tenerse en cuenta el elevado precio de los biocombustibles durante 2023, además de las limitaciones técnicas que actualmente existen en cuanto a la adaptación de los motores de los buques para funcionar con biocombustibles, las necesidades de espacio y condiciones de almacenamiento de los mismos, etc.

En la siguiente tabla se muestra el consumo de agua:

Consumo agua (m <sup>3</sup> ) <sup>2</sup>	
2022	2023
58.405	79.459

En lo referente al consumo de agua, hay que mencionar que toda la consumida por el Grupo proviene en su gran mayoría de la red pública de suministro. Se aprecia un ascenso en el consumo de agua global con respecto al año 2022, siendo el principal motivo, la inclusión del consumo de agua de toda la flota de Boluda Lines y Naviera Mercosur, así como debido al aumento del perímetro con la inclusión de Italia y Portugal.

En la siguiente tabla se muestra el consumo de materias primas:

2022					2023				
Aceite (t)	Pinturas y disolventes (t)	Cabos / estachas (t)	Baterías (t)	Otros (t)	Aceite (t)	Pinturas y disolventes (t)	Cabos / estachas (t)	Baterías (t)	Otros (t)
739	300	114	29	254	858	127	244	59	32

A modo de resumen, se aprecia un leve aumento en el consumo de algunas materias primas como el aceite, cabos y baterías. En la parte contraria, ha disminuido el consumo de pinturas y disolventes y otros, estas fluctuaciones que se asocian a las varadas de los barcos dependiendo del ciclo donde nos encontremos.

Esto puede ser debido a que han aumentado en el periodo los mantenimientos realizados a la flota, con el objetivo de mantener tanto la eficiencia como los niveles de calidad de servicio que el Grupo establece.

#### 4.4 Cambio climático

Las actividades desarrolladas por el Grupo conllevan un importante consumo de recursos, con las correspondientes emisiones de gases efecto invernadero, por ello uno de nuestros objetivos fundamentales es fomentar la eficacia en todos sus procesos mientras se trabaja en la búsqueda de alternativas más sostenibles, mediante las cuales se pueda afrontar con garantías la transición climática.

## BOLUDA CORPORACIÓN MARÍTIMA, S.L. Y SOCIEDADES DEPENDIENTES

### ESTADO DE INFORMACIÓN NO FINANCIERA

Las principales actividades de la Corporación son el remolque portuario, el transporte marítimo y el terrestre, lo que conlleva un importante consumo de recursos energéticos, con las correspondientes emisiones de gases de efecto invernadero.

En la división Boluda Shipping, en concreto en el transporte terrestre, para aquellos transportes que así lo permita la logística se están priorizando el transporte sostenible, mediante ferrocarril, con Renfe Mercancías. A continuación, se presentan los datos relativos al transporte realizado mediante ferrocarril, en base a las toneladas transportadas, mostrándose el ahorro estimado (Tn CO<sub>2</sub>eq) y su evolución desde 2022 y la huella media unitaria. Como se puede observar, en el año 2023, la eficiencia ha aumentado considerablemente sobre este medio de transporte, permitiéndonos reducir las emisiones en la cadena de valor y contribuir así al desarrollo sostenible.

	Huella media unitaria (g CO <sub>2</sub> eq / T-Km)	Ahorro Tn CO <sub>2</sub> eq (en comparación con el tráfico por carretera)
2022	7,77	10.844,56
2023	0,48	12.023,80

Desde Boluda Towage se potencia la utilización de las conexiones a tierra (OPS) en todos los puertos en los que se actúa y son viables.

El Grupo a través de sus distintos Sistemas de Gestión tiene identificados y evaluados los distintos riesgos, entre ellos los riesgos ambientales de sus actividades.

<sup>2</sup>En la siguiente tabla se muestran las emisiones por sus diferentes orígenes, siendo el total de emisiones derivada del uso de combustibles fósiles del 2023, 487.535 t de CO<sub>2</sub>.

De los resultados obtenidos, se puede apreciar un ascenso en las toneladas de CO<sub>2</sub> derivadas de los consumos de combustible, debida a un aumento de la actividad en determinados puertos de Europa, México y Francia, y al aumento progresivo de las GT's de los barcos a los que se asiste en las distintas operativas y puertos; al ser buques con mayor volumen requieren de mayor consumo energético.

2022		2023	
Consumo combustible (t CO <sub>2</sub> )	Consumo eléctrico (t CO <sub>2</sub> )	Consumo combustible (t CO <sub>2</sub> )	Consumo eléctrico (t CO <sub>2</sub> )
477.975	2.268	487.535	2.399

En este contexto el Grupo, desde las distintas áreas geográficas y departamentos, está implementando proyectos que mejoren la eficiencia energética y la disminución de emisiones, alineándose con las propuestas de la OMI y el paquete de medidas de la comisión Europea "Fit for 55", así como el pacto mundial, con el fin de reducir la huella de carbono y utilizando todos

<sup>2</sup> El cálculo de t de CO<sub>2</sub> del consumo eléctrico para 2022 y 2023 se ha realizado para España, Francia, Bélgica, Países Bajos, Alemania, Reino Unido y México con los datos proporcionados por la base de datos Carbon Footprint de junio 2022 y 2023, en el resto de los países se han utilizado como referencia los datos IAE de 2013.

## **BOLUDA CORPORACIÓN MARÍTIMA, S.L. Y SOCIEDADES DEPENDIENTES**

### **ESTADO DE INFORMACIÓN NO FINANCIERA**

los medios tecnológicos necesarios para contribuir a que la Unión Europea sea la primera región del mundo climáticamente neutra en 2050.

El aumento de las emisiones, derivado del aumento del consumo de combustibles, tiene su causa en la ampliación del perímetro del informe, pero también debido a que en el periodo 2023 se han incluido en los cálculos los buques fletados que en años previos no se habían tenido en cuenta al no estar gestionados por el Grupo.

Para ello se mantienen los objetivos estratégicos enfocados hacia la mejora de la eficiencia energética y la reducción de la huella de carbono.

A modo de resumen se enumeran a continuación algunas de las acciones establecidas por el Grupo a medio y largo plazo:

- Renovación de la flota, nuevas construcciones de remolcadores de puerto:
  - Mejora de los diseños constructivos y la hidrodinámica de los buques, aumentando su eficiencia energética y disminuyendo la contaminación acústica.
  - Instalación de motores con mejores rendimientos y menos contaminantes.
  - Instalación de saltos de revoluciones en los motores principales.
  - Instalación de equipos de medición con sistema de recopilación de datos.
  
- Mejoras de Flota operativa en general:
  - Planes de eficiencia energética.
  - Utilizaciones de pinturas de silicona para la obra viva, con menor resistencia al avance.
  - Conexiones a tierra para los motores auxiliares en aquellos puertos que así lo permitan.
  - Navegación con regímenes económicos, estableciendo un régimen adecuado de la carga de los motores tanto para el remolque como para la navegación.
  - Colocación de filtros para la reducción de emisiones.
  - Elección de rutas de navegación adecuadas.
  - Pruebas con uso de biocombustibles.
  - Participación con las autoridades portuarias en proyectos de interés, como “Greening Ports Projects”.
  
- Buques Portacontenedores:
  - Navegaciones en los calados idóneos para disminuir el consumo.
  - En contacto continuo con la Dirección para realizar la navegación a la velocidad más económica (ahorro de consumo) y llegada a tiempo a las terminales.
  - Análisis continuo de los consumos para que, tras la aparición de incrementos, se realicen las acciones correctivas oportunas.
  
- Grupos de trabajo para identificar oportunidades de mejora:
  - Seguimiento de la legislación OMI y del paquete “Fit for 55” de la Comisión Europea, como punto de partida para poder elaborar planes de acción para afrontar los cambios

## **BOLUDA CORPORACIÓN MARÍTIMA, S.L. Y SOCIEDADES DEPENDIENTES**

### **ESTADO DE INFORMACIÓN NO FINANCIERA**

normativos y los retos de reducción de emisiones de una forma planificada, siendo este un punto de base significativo para la identificación de oportunidades de mejora.

- Diagnóstico ambiental. Se llevan a cabo auditorías ambientales planificadas en las distintas actividades y ámbitos, lo que permite evaluar el nivel de cumplimiento de las distintas normas.

En lo referente a otros gases perjudiciales para el medio ambiente, como son los SO<sub>x</sub>, la flota de remolcadores consume gasoil en lugar de VLSFO, con niveles inferiores de azufre, por lo que las emisiones de Sox son mucho menores que las de otros buques de similares características. Anticipándose a la normativa que obliga a los buques a consumir combustibles de muy bajo contenido en azufre.

Respecto a los NO<sub>x</sub>, los buques mayores de 400 Gt's disponen del Certificado Internacional de Prevención de la Contaminación Atmosférica IAPP, emitidos y verificados por las distintas administraciones marítimas, donde se verifica periódicamente que los motores de los buques del Grupo cumplen con los exigentes requerimientos que respecto a estos gases tiene la Organización Marítima Internacional. La contribución del Grupo a la emisión a la atmósfera de este tipo de gases es tan pequeña que no es considerada material, y tampoco está actualmente entre las posibilidades el Grupo el disminuir dichas emisiones, por lo que no se cuentan con objetivos al respecto.

#### **4.5 Iniciativas cambio climático**

El Grupo, consciente de su responsabilidad ambientales, ha llevado a cabo las siguientes iniciativas:

- Todos los buques utilizan pinturas sin estaño para las zonas sumergida, para minimizar el impacto en las especies acuáticas, obteniéndose una certificación de ello. Asimismo, está utilizando pinturas de silicona para disminuir la resistencia y el consumo de combustible.
- Todos los buques de más de 400 GT's del Grupo disponen de un "Plan de Emergencias por Derrame de Hidrocarburos", disponiendo de "Kits antiderrame" para intervención. Del mismo modo las Terminales disponen de PIM "Plan Interior Marítimo" donde se analizan los riesgos ambientales, las zonas más vulnerables y la forma más adecuada de abordar aquellos riesgos que puedan materializarse.
- Además, todos los buques de más de 400 GT's que realizan viajes internacionales, donde existen zonas marinas de diversa vulnerabilidad, disponen de un "Plan de gestión del agua de lastre", para asegurar que no se realizan contaminación cruzadas accidentales, al transportar microorganismos de una zona otra.
- URAG / L&R es miembro de "Partnerschaft Umwelt Unternehmen" desde noviembre de 2017. PUU es una alianza ambiental de empresas que se dedican a la protección del medio ambiente y la biodiversidad, la responsabilidad social corporativa, el cambio climático y la eficiencia energética. Los miembros de PUU tienen la capacidad de intercambiar información, conocimientos y experiencias.
- Priorización del transporte terrestre sostenible, mediante tracción eléctrica proveniente de fuentes renovables.



## BOLUDA CORPORACIÓN MARÍTIMA, S.L. Y SOCIEDADES DEPENDIENTES

### ESTADO DE INFORMACIÓN NO FINANCIERA

- Digitalización de los procesos de producción para obtener una mejor eficiencia.

El Grupo no realiza operaciones en áreas protegidas por lo que este ámbito se considera no material. Además, el Grupo mantiene un estricto compromiso con el medio ambiente marino y cumple escrupulosamente con la legislación internacional, pintando la parte sumergida de los cascos de sus buques con pinturas libres de estaño inocuas para la vida marina y evitando el vertido de cualquier tipo de residuo al mar.

En relación con los proveedores / subcontratistas, el Sistema de Gestión prevé controles sobre las obligaciones legales y responsabilidades medioambientales de aquellos que pueden desempeñar trabajos en nombre de alguna de las áreas de negocio del Grupo.

Actualmente se dispone de un procedimiento de coordinación de actividades, donde además de requisitos de seguridad, se incluyen requisitos medioambientales a cumplir por todos los proveedores / subcontratistas, debiendo aportar cada uno de ellos la documentación necesaria para prestación del servicio contratado de forma eficiente, cumpliendo con los requisitos de la legislación local y de Boluda Towage. Adicionalmente a modo de supervisión, el personal de inspección destinado a los distintos centros de trabajo revisa la documentación aportada, así como los trabajos realizados, evaluando al menos anualmente a los distintos proveedores de servicio, en base a los siguientes criterios; los resultados obtenidos, capacitaciones técnicas, costes, facilidades de pago, prontitud del servicio y las posibles sinergias con la empresa y buenas prácticas de estos.

## 5. Cuestiones sociales y relativas al personal

### 5.1 Empleo

El Grupo cuenta en 2023 con un total de 4.398 empleados (4.100 en 2022), que se distribuyen por sexo, edad, país y clasificación profesional tal y como se muestra en las tablas que se recogen a continuación <sup>3</sup>:

<b>Boluda Corporación Marítima (2023)</b>			
<b>Categoría profesional</b>	<b>Hombres</b>	<b>Mujeres</b>	<b>Total</b>
Directores	93	27	120
Administración	514	353	867
Tripulación y personal operativo	3.148	63	3.411
<b>Total</b>	<b>3.955</b>	<b>443</b>	<b>4.398</b>
<b>Total %</b>	<b>90%</b>	<b>10%</b>	<b>100,00%</b>

<sup>3</sup> Malta, Mauricio y Uruguay no disponen de empleados.

**BOLUDA CORPORACIÓN MARÍTIMA, S.L. Y SOCIEDADES DEPENDIENTES**

**ESTADO DE INFORMACIÓN NO FINANCIERA**

<b>Alemania (2022)</b>							
<b>Categoría profesional</b>	Hombres	Mujeres	Total	Edad	Hombres	Mujeres	Total
Directores	2	0	2	<30	15	2	17
Administración	26	11	37	30-50	125	8	133
Tripulación y personal operativo	197	2	199	>50	85	3	87
<b>Total</b>	<b>225</b>	<b>13</b>	<b>238</b>	<b>Total</b>	<b>225</b>	<b>13</b>	<b>238</b>
<b>Total %</b>	<b>94%</b>	<b>6%</b>	<b>100%</b>	<b>Total %</b>	<b>94%</b>	<b>6%</b>	<b>100%</b>
<b>Alemania (2023)</b>							
<b>Categoría profesional</b>	Hombres	Mujeres	Total	Edad	Hombres	Mujeres	Total
Directores	2	0	2	<30	14	3	17
Administración	28	12	40	30-50	142	8	150
Tripulación y personal operativo	212	3	214	>50	86	4	90
<b>Total</b>	<b>242</b>	<b>15</b>	<b>257</b>	<b>Total</b>	<b>242</b>	<b>15</b>	<b>257</b>
<b>Total %</b>	<b>94%</b>	<b>6%</b>	<b>100%</b>	<b>Total %</b>	<b>94%</b>	<b>6%</b>	<b>100%</b>

<b>Bélgica (2022)</b>							
<b>Categoría profesional</b>	Hombres	Mujeres	Total	Edad	Hombres	Mujeres	Total
Directores	3	0	3	<30	39	0	39
Administración	27	14	41	30-50	152	13	165
Tripulación y personal operativo	275	4	279	>50	114	5	119
<b>Total</b>	<b>305</b>	<b>18</b>	<b>323</b>	<b>Total</b>	<b>305</b>	<b>18</b>	<b>323</b>
<b>Total %</b>	<b>94%</b>	<b>6%</b>	<b>100%</b>	<b>Total %</b>	<b>94%</b>	<b>6%</b>	<b>100%</b>
<b>Bélgica (2023)</b>							
<b>Categoría profesional</b>	Hombres	Mujeres	Total	Edad	Hombres	Mujeres	Total
Directores	2	0	2	<30	37	0	37
Administración	28	12	40	30-50	158	12	170
Tripulación y personal operativo	273	4	277	>50	107	4	112
<b>Total</b>	<b>303</b>	<b>16</b>	<b>319</b>	<b>Total</b>	<b>303</b>	<b>16</b>	<b>319</b>
<b>Total %</b>	<b>95%</b>	<b>5%</b>	<b>100%</b>	<b>Total %</b>	<b>95%</b>	<b>5%</b>	<b>100%</b>

**BOLUDA CORPORACIÓN MARÍTIMA, S.L. Y SOCIEDADES DEPENDIENTES**

**ESTADO DE INFORMACIÓN NO FINANCIERA**

<b>Cabo Verde (2022)</b>							
<b>Categoría profesional</b>	Hombres	Mujeres	Total	Edad	Hombres	Mujeres	Total
Directores	0	0	0	<30	2	0	2
Administración	9	7	16	30-50	7	7	14
Tripulación y personal operativo	0	0	0	>50	0	0	0
<b>Total</b>	<b>9</b>	<b>7</b>	<b>16</b>	<b>Total</b>	<b>9</b>	<b>7</b>	<b>16</b>
<b>Total %</b>	<b>56,25%</b>	<b>43,75%</b>	<b>100,00%</b>	<b>Total %</b>	<b>56,25%</b>	<b>43,75%</b>	<b>100,00%</b>

<b>Cabo Verde (2023)</b>							
<b>Categoría profesional</b>	Hombres	Mujeres	Total	Edad	Hombres	Mujeres	Total
Directores	0	0	0	<30	2	1	3
Administración	8	10	18	30-50	6	9	15
Tripulación y personal operativo	0	0	0	>50	0	0	0
<b>Total</b>	<b>8</b>	<b>10</b>	<b>18</b>	<b>Total</b>	<b>8</b>	<b>10</b>	<b>18</b>
<b>Total %</b>	<b>44%</b>	<b>55%</b>	<b>100,%</b>	<b>Total %</b>	<b>44%</b>	<b>55%</b>	<b>100%</b>

<b>Costa de Marfil (2022)</b>							
<b>Categoría profesional</b>	Hombres	Mujeres	Total	Edad	Hombres	Mujeres	Total
Directores	2	0	2	<30	18	3	21
Administración	15	6	21	30-50	159	9	168
Tripulación y personal operativo	198	8	206	>50	38	2	40
<b>Total</b>	<b>215</b>	<b>14</b>	<b>229</b>	<b>Total</b>	<b>215</b>	<b>14</b>	<b>229</b>
<b>Total %</b>	<b>93,87%</b>	<b>6,13%</b>	<b>100,00%</b>	<b>Total %</b>	<b>93,87%</b>	<b>6,13%</b>	<b>100,00%</b>

<b>Costa de Marfil (2023)</b>							
<b>Categoría profesional</b>	Hombres	Mujeres	Total	Edad	Hombres	Mujeres	Total
Directores	0	0	0	<30	14	1	15
Administración	6	24	30	30-50	46	2	48
Tripulación y personal operativo	197	7	204	>50	161	10	171
<b>Total</b>	<b>221</b>	<b>13</b>	<b>234</b>	<b>Total</b>	<b>221</b>	<b>13</b>	<b>234</b>
<b>Total %</b>	<b>94,44%</b>	<b>5,56%</b>	<b>100,00%</b>	<b>Total %</b>	<b>94,44%</b>	<b>5,56%</b>	<b>100,00%</b>

**BOLUDA CORPORACIÓN MARÍTIMA, S.L. Y SOCIEDADES DEPENDIENTES**

**ESTADO DE INFORMACIÓN NO FINANCIERA**

España (2022)							
<b>Categoría profesional</b>	Hombres	Mujeres	Total	Edad	Hombres	Mujeres	Total
Directores	18	6	24	<30	111	34	145
Administración	231	189	420	30-50	743	141	884
Tripulación y personal operativo	944	20	964	>50	339	40	379
<b>Total</b>	<b>1.193</b>	<b>215</b>	<b>1.408</b>	<b>Total</b>	<b>1.193</b>	<b>215</b>	<b>1.408</b>
<b>Total %</b>	<b>84,73%</b>	<b>15,27%</b>	<b>100%</b>	<b>Total %</b>	<b>84,73%</b>	<b>15,27%</b>	<b>100%</b>
España (2023)							
<b>Categoría profesional</b>	Hombres	Mujeres	Total	Edad	Hombres	Mujeres	Total
Directores	17	6	23	<30	37	90	127
Administración	245	205	450	30-50	733	140	873
Tripulación y personal operativo	972	26	998	>50	411	60	471
<b>Total</b>	<b>1.234</b>	<b>237</b>	<b>1.471</b>	<b>Total</b>	<b>1.234</b>	<b>237</b>	<b>1.471</b>
<b>Total %</b>	<b>84%</b>	<b>16%</b>	<b>100%</b>	<b>Total %</b>	<b>84%</b>	<b>16%</b>	<b>100%</b>

Francia (2022)							
<b>Categoría profesional</b>	Hombres	Mujeres	Total	Edad	Hombres	Mujeres	Total
Directores	9	1	10	<30	41	4	45
Administración	72	45	117	30-50	418	36	454
Tripulación y personal operativo	563	15	578	>50	185	21	206
<b>Total</b>	<b>644</b>	<b>61</b>	<b>705</b>	<b>Total</b>	<b>644</b>	<b>61</b>	<b>705</b>
<b>Total %</b>	<b>91,35%</b>	<b>8,65%</b>	<b>100,00%</b>	<b>Total %</b>	<b>91,35%</b>	<b>8,65%</b>	<b>100,00%</b>
Francia (2023)							
<b>Categoría profesional</b>	Hombres	Mujeres	Total	Edad	Hombres	Mujeres	Total
Directores	11	1	12	<30	39	7	46
Administración	71	50	121	30-50	435	41	191
Tripulación y personal operativo	564	16	580	>50	172	19	476
<b>Total</b>	<b>646</b>	<b>67</b>	<b>713</b>	<b>Total</b>	<b>646</b>	<b>67</b>	<b>713</b>
<b>Total %</b>	<b>90,60%</b>	<b>9,40%</b>	<b>100,00%</b>	<b>Total %</b>	<b>90,60%</b>	<b>9,40%</b>	<b>100,00%</b>

**BOLUDA CORPORACIÓN MARÍTIMA, S.L. Y SOCIEDADES DEPENDIENTES**

**ESTADO DE INFORMACIÓN NO FINANCIERA**

<b>Países Bajos (2022)</b>							
<b>Categoría profesional</b>	Hombres	Mujeres	Total	Edad	Hombres	Mujeres	Total
Directores	3	1	3	<30	33	3	35
Administración	34	17	51	30-50	138	13	150
Tripulación y personal operativo	245	0	245	>50	111	3	114
<b>Total</b>	<b>282</b>	<b>18</b>	<b>300</b>	<b>Total</b>	<b>282</b>	<b>18</b>	<b>300</b>
<b>Total %</b>	<b>94,00%</b>	<b>6,00%</b>	<b>100,00%</b>	<b>Total %</b>	<b>94,00%</b>	<b>6,00</b>	<b>100,00%</b>
<b>Países Bajos (2023)</b>							
<b>Categoría profesional</b>	Hombres	Mujeres	Total	Edad	Hombres	Mujeres	Total
Directores	4	1	5	<30	34	0	34
Administración	36	18	54	30-50	146	13	159
Tripulación y personal operativo	253	0	253	>50	114	5	119
<b>Total</b>	<b>293</b>	<b>19</b>	<b>312</b>	<b>Total</b>	<b>293</b>	<b>19</b>	<b>312</b>
<b>Total %</b>	<b>93,91%</b>	<b>6,09%</b>	<b>100,00%</b>	<b>Total %</b>	<b>93,91%</b>	<b>6,09%</b>	<b>100,00%</b>
<b>Marruecos (2022)</b>							
<b>Categoría profesional</b>	Hombres	Mujeres	Total	Edad	Hombres	Mujeres	Total
Directores	5	0	5	<30	7	2	9
Administración	9	3	12	30-50	120	1	121
Tripulación y personal operativo	146	0	146	>50	33	0	33
<b>Total</b>	<b>160</b>	<b>3</b>	<b>163</b>	<b>Total</b>	<b>160</b>	<b>3</b>	<b>163</b>
<b>Total %</b>	<b>98,16%</b>	<b>1,84%</b>	<b>100,00%</b>	<b>Total %</b>	<b>98,16%</b>	<b>1,84%</b>	<b>100,00%</b>
<b>Marruecos (2023)</b>							
<b>Categoría profesional</b>	Hombres	Mujeres	Total	Edad	Hombres	Mujeres	Total
Directores	5	0	5	<30	8	2	10
Administración	9	3	12	30-50	115	1	116
Tripulación y personal operativo	151	0	151	>50	42	0	42
<b>Total</b>	<b>165</b>	<b>3</b>	<b>168</b>	<b>Total</b>	<b>165</b>	<b>3</b>	<b>168</b>
<b>Total %</b>	<b>98,21%</b>	<b>1,79%</b>	<b>100,00%</b>	<b>Total %</b>	<b>98,21%</b>	<b>1,79%</b>	<b>100,00%</b>

**BOLUDA CORPORACIÓN MARÍTIMA, S.L. Y SOCIEDADES DEPENDIENTES**

**ESTADO DE INFORMACIÓN NO FINANCIERA**

<b>Mauritania (2022)</b>							
<b>Categoría profesional</b>	Hombres	Mujeres	Total	Edad	Hombres	Mujeres	Total
Directores	1	0	1	<30	4	0	4
Administración	2	1	3	30-50	20	1	21
Tripulación y personal operativo	25	0	25	>50	4	0	4
<b>Total</b>	<b>28</b>	<b>1</b>	<b>29</b>	<b>Total</b>	<b>28</b>	<b>1</b>	<b>29</b>
<b>Total %</b>	<b>96,55%</b>	<b>3,45%</b>	<b>100,00%</b>	<b>Total %</b>	<b>96,55%</b>	<b>3,45%</b>	<b>100,00%</b>
<b>Mauritania (2023)</b>							
<b>Categoría profesional</b>	Hombres	Mujeres	Total	Edad	Hombres	Mujeres	Total
Directores	1	0	1	<30	4	0	4
Administración	7	1	8	30-50	24	1	25
Tripulación y personal operativo	25	0	25	>50	5	0	5
<b>Total</b>	<b>33</b>	<b>1</b>	<b>34</b>	<b>Total</b>	<b>33</b>	<b>1</b>	<b>34</b>
<b>Total %</b>	<b>97,06%</b>	<b>2,94%</b>	<b>100,00%</b>	<b>Total %</b>	<b>97,06%</b>	<b>2,94%</b>	<b>100,00%</b>

<b>México (2022)</b>							
<b>Categoría profesional</b>	Hombres	Mujeres	Total	Edad	Hombres	Mujeres	Total
Directores	31	19	50	<30	24	2	26
Administración	0	0	0	30-50	96	13	109
Tripulación y personal operativo	142	0	142	>50	53	4	57
<b>Total</b>	<b>173</b>	<b>19</b>	<b>192</b>	<b>Total</b>	<b>173</b>	<b>19</b>	<b>192</b>
<b>Total %</b>	<b>90,10%</b>	<b>9,90%</b>	<b>100,00%</b>	<b>Total %</b>	<b>90,10%</b>	<b>9,90%</b>	<b>100,00%</b>
<b>México (2023)</b>							
<b>Categoría profesional</b>	Hombres	Mujeres	Total	Edad	Hombres	Mujeres	Total
Directores	16	15	31	<30	34	4	38
Administración	0	0	0	30-50	108	10	118
Tripulación y personal operativo	193	2	195	>50	67	3	70
<b>Total</b>	<b>209</b>	<b>17</b>	<b>226</b>	<b>Total</b>	<b>209</b>	<b>17</b>	<b>226</b>
<b>Total %</b>	<b>92,48%</b>	<b>7,52%</b>	<b>100,00%</b>	<b>Total %</b>	<b>92,48%</b>	<b>7,52%</b>	<b>100,00%</b>

**BOLUDA CORPORACIÓN MARÍTIMA, S.L. Y SOCIEDADES DEPENDIENTES**

**ESTADO DE INFORMACIÓN NO FINANCIERA**

<b>Panamá (2022)</b>							
<b>Categoría profesional</b>	Hombres	Mujeres	Total	Edad	Hombres	Mujeres	Total
Directores	3	2	5	<30	15	0	15
Administración	4	1	5	30-50	32	4	36
Tripulación y personal operativo	55	1	56	>50	15	0	15
<b>Total</b>	<b>62</b>	<b>4</b>	<b>66</b>	<b>Total</b>	<b>62</b>	<b>4</b>	<b>66</b>
<b>Total %</b>	<b>93,94%</b>	<b>6,04%</b>	<b>100,00%</b>	<b>Total %</b>	<b>93,94%</b>	<b>6,06%</b>	<b>100,00%</b>
<b>Panamá (2023)</b>							
<b>Categoría profesional</b>	Hombres	Mujeres	Total	Edad	Hombres	Mujeres	Total
Directores	3	2	5	<30	15	1	16
Administración	4	1	5	30-50	44	5	49
Tripulación y personal operativo	67	3	70	>50	15	0	15
<b>Total</b>	<b>74</b>	<b>6</b>	<b>80</b>	<b>Total</b>	<b>74</b>	<b>6</b>	<b>80</b>
<b>Total %</b>	<b>92,50%</b>	<b>7,50%</b>	<b>100,00%</b>	<b>Total %</b>	<b>92,50%</b>	<b>7,50%</b>	<b>100,00%</b>

<b>Paraguay (2022)</b>							
<b>Categoría profesional</b>	Hombres	Mujeres	Total	Edad	Hombres	Mujeres	Total
Directores	1	0	1	<30	6	3	9
Administración	5	7	12	30-50	23	2	25
Tripulación y personal operativo	35	0	35	>50	12	2	14
<b>Total</b>	<b>41</b>	<b>7</b>	<b>48</b>	<b>Total</b>	<b>41</b>	<b>7</b>	<b>48</b>
<b>Total %</b>	<b>85,42%</b>	<b>14,58%</b>	<b>100,00%</b>	<b>Total %</b>	<b>85,42%</b>	<b>14,58%</b>	<b>100,00%</b>
<b>Paraguay (2023)</b>							
<b>Categoría profesional</b>	Hombres	Mujeres	Total	Edad	Hombres	Mujeres	Total
Directores	2	0	2	<30	7	4	11
Administración	5	8	13	30-50	20	2	22
Tripulación y personal operativo	34	0	34	>50	14	2	16
<b>Total</b>	<b>41</b>	<b>8</b>	<b>49</b>	<b>Total</b>	<b>41</b>	<b>8</b>	<b>49</b>
<b>Total %</b>	<b>83,67%</b>	<b>16,33%</b>	<b>100,00%</b>	<b>Total %</b>	<b>83,67%</b>	<b>16,33%</b>	<b>100,00%</b>

**BOLUDA CORPORACIÓN MARÍTIMA, S.L. Y SOCIEDADES DEPENDIENTES**

**ESTADO DE INFORMACIÓN NO FINANCIERA**

Portugal (2022)							
Categoría profesional	Hombres	Mujeres	Total	Edad	Hombres	Mujeres	Total
Directores	0	0	0	<30	1	1	2
Administración	7	3	10	30-50	6	2	8
Tripulación y personal operativo	0	0	0	>50	0	0	0
<b>Total</b>	<b>7</b>	<b>3</b>	<b>10</b>	<b>Total</b>	<b>7</b>	<b>3</b>	<b>10</b>
<b>Total %</b>	<b>70%</b>	<b>30%</b>	<b>100,00%</b>	<b>Total %</b>	<b>70%</b>	<b>30%</b>	<b>100,00%</b>
Portugal (2023)							
Categoría profesional	Hombres	Mujeres	Total	Edad	Hombres	Mujeres	Total
Directores	1	0	1	<30	1	0	1
Administración	7	4	11	30-50	18	3	21
Tripulación y personal operativo	12	0	12	>50	2	0	2
<b>Total</b>	<b>20</b>	<b>4</b>	<b>24</b>	<b>Total</b>	<b>20</b>	<b>4</b>	<b>24</b>
<b>Total %</b>	<b>83,33%</b>	<b>16,67%</b>	<b>100,00%</b>	<b>Total %</b>	<b>83,33%</b>	<b>16,67%</b>	<b>100,00%</b>

Reino Unido (2022)							
Categoría profesional	Hombres	Mujeres	Total	Edad	Hombres	Mujeres	Total
Directores	1	0	1	<30	7	0	7
Administración	17	4	21	30-50	45	4	49
Tripulación y personal operativo	84	1	85	>50	50	1	51
<b>Total</b>	<b>102</b>	<b>5</b>	<b>107</b>	<b>Total</b>	<b>102</b>	<b>5</b>	<b>107</b>
<b>Total %</b>	<b>95,33%</b>	<b>4,67%</b>	<b>100,00%</b>	<b>Total %</b>	<b>95,33%</b>	<b>4,67%</b>	<b>100,00%</b>
Reino Unido (2023)							
Categoría profesional	Hombres	Mujeres	Total	Edad	Hombres	Mujeres	Total
Directores	1	0	1	<30	2	7	9
Administración	15	8	23	30-50	62	0	62
Tripulación y personal operativo	101	0	101	>50	53	1	54
<b>Total</b>	<b>117</b>	<b>8</b>	<b>125</b>	<b>Total</b>	<b>117</b>	<b>8</b>	<b>125</b>
<b>Total %</b>	<b>93,60%</b>	<b>6,40%</b>	<b>100,00%</b>	<b>Total %</b>	<b>93,60%</b>	<b>6,40%</b>	<b>100,00%</b>



**BOLUDA CORPORACIÓN MARÍTIMA, S.L. Y SOCIEDADES DEPENDIENTES**

**ESTADO DE INFORMACIÓN NO FINANCIERA**

República Dominicana (2022)							
Categoría profesional	Hombres	Mujeres	Total	Edad	Hombres	Mujeres	Total
Directores	4	1	5	<30	1	0	1
Administración	1	1	2	30-50	19	2	21
Tripulación y personal operativo	22	1	23	>50	7	1	8
<b>Total</b>	<b>27</b>	<b>3</b>	<b>30</b>	<b>Total</b>	<b>27</b>	<b>3</b>	<b>30</b>
<b>Total %</b>	<b>90,00%</b>	<b>10,00%</b>	<b>100,00%</b>	<b>Total %</b>	<b>90,00%</b>	<b>10,00%</b>	<b>100,00%</b>
República Dominicana (2023)							
Categoría profesional	Hombres	Mujeres	Total	Edad	Hombres	Mujeres	Total
Directores	3	1	4	<30	1	0	1
Administración	1	1	2	30-50	18	2	20
Tripulación y personal operativo	20	1	21	>50	5	1	6
<b>Total</b>	<b>24</b>	<b>3</b>	<b>27</b>	<b>Total</b>	<b>24</b>	<b>3</b>	<b>27</b>
<b>Total %</b>	<b>88,89%</b>	<b>11,11%</b>	<b>100,00%</b>	<b>Total %</b>	<b>88,89%</b>	<b>11,11%</b>	<b>100,00%</b>
Senegal (2022)							
Categoría profesional	Hombres	Mujeres	Total	Edad	Hombres	Mujeres	Total
Directores	3	1	4	<30	2	1	1
Administración	11	4	15	30-50	35	4	39
Tripulación y personal operativo	44	0	44	>50	21	0	21
<b>Total</b>	<b>58</b>	<b>5</b>	<b>63</b>	<b>Total</b>	<b>58</b>	<b>5</b>	<b>63</b>
<b>Total %</b>	<b>92,06%</b>	<b>7,94%</b>	<b>100,00%</b>	<b>Total %</b>	<b>92,06%</b>	<b>7,94%</b>	<b>100,00%</b>
Senegal (2023)							
Categoría profesional	Hombres	Mujeres	Total	Edad	Hombres	Mujeres	Total
Directores	4	1	5	<30	11	0	11
Administración	13	5	18	30-50	51	6	57
Tripulación y personal operativo	72	0	72	>50	27	0	27
<b>Total</b>	<b>89</b>	<b>6</b>	<b>95</b>	<b>Total</b>	<b>89</b>	<b>6</b>	<b>95</b>
<b>Total %</b>	<b>93,68%</b>	<b>6,32%</b>	<b>100,00%</b>	<b>Total %</b>	<b>93,68%</b>	<b>6,32%</b>	<b>100,00%</b>

**BOLUDA CORPORACIÓN MARÍTIMA, S.L. Y SOCIEDADES DEPENDIENTES**

**ESTADO DE INFORMACIÓN NO FINANCIERA**

<b>Togo (2022)</b>							
<b>Categoría profesional</b>	Hombres	Mujeres	Total	Edad	Hombres	Mujeres	Total
Directores	17	1	18	<30	7	2	9
Administración	8	2	10	30-50	80	0	80
Tripulación y personal operativo	90	0	90	>50	28	1	29
<b>Total</b>	<b>115</b>	<b>3</b>	<b>118</b>	<b>Total</b>	<b>115</b>	<b>3</b>	<b>118</b>
<b>Total %</b>	<b>97,46%</b>	<b>2,54%</b>	<b>100,00%</b>	<b>Total %</b>	<b>97,46%</b>	<b>2,54%</b>	<b>100,00%</b>
<b>Togo (2023)</b>							
<b>Categoría profesional</b>	Hombres	Mujeres	Total	Edad	Hombres	Mujeres	Total
Directores	18	0	18	<30	18	0	18
Administración	7	4	11	30-50	7	4	11
Tripulación y personal operativo	89	1	90	>50	89	1	90
<b>Total</b>	<b>114</b>	<b>5</b>	<b>119</b>	<b>Total</b>	<b>114</b>	<b>5</b>	<b>119</b>
<b>Total %</b>	<b>95,80%</b>	<b>4,20%</b>	<b>100,00%</b>	<b>Total %</b>	<b>95,80%</b>	<b>4,20%</b>	<b>100,00%</b>

<b>Uruguay (2022)</b>							
<b>Categoría profesional</b>	Hombres	Mujeres	Total	Edad	Hombres	Mujeres	Total
Directores	0	0	0	<30	4	1	5
Administración	5	1	6	30-50	31	0	31
Tripulación y personal operativo	49	0	49	>50	19	0	19
<b>Total</b>	<b>54</b>	<b>1</b>	<b>55</b>	<b>Total</b>	<b>54</b>	<b>1</b>	<b>55</b>
<b>Total %</b>	<b>98,18%</b>	<b>1,82%</b>	<b>100,00%</b>	<b>Total %</b>	<b>98,18%</b>	<b>1,82%</b>	<b>100,00%</b>
<b>Uruguay (2023)</b>							
<b>Categoría profesional</b>	Hombres	Mujeres	Total	Edad	Hombres	Mujeres	Total
Directores	0	0	0	<30	6	1	7
Administración	4	2	6	30-50	22	1	23
Tripulación y personal operativo	60	0	60	>50	36	0	36
<b>Total</b>	<b>64</b>	<b>2</b>	<b>66</b>	<b>Total</b>	<b>64</b>	<b>2</b>	<b>66</b>
<b>Total %</b>	<b>96,97%</b>	<b>3,03%</b>	<b>100,00%</b>	<b>Total %</b>	<b>96,97%</b>	<b>3,03%</b>	<b>100,00%</b>

**BOLUDA CORPORACIÓN MARÍTIMA, S.L. Y SOCIEDADES DEPENDIENTES**

**ESTADO DE INFORMACIÓN NO FINANCIERA**

Italia (2023)							
Categoría profesional	Hombres	Mujeres	Total	Edad	Hombres	Mujeres	Total
Directores	0	0	0	"<30"	1	0	1
Administración	3	2	5	"30-50"	27	2	29
Tripulación y personal operativo	45	0	45	">50"	20	0	20
<b>Total</b>	<b>48</b>	<b>2</b>	<b>50</b>	<b>Total</b>	<b>48</b>	<b>2</b>	<b>50</b>
<b>Total %</b>	<b>96,00%</b>	<b>4,00%</b>	<b>100,00%</b>	<b>Total %</b>	<b>96,00%</b>	<b>4,00%</b>	<b>100,00%</b>

Timor (2023)							
Categoría profesional	Hombres	Mujeres	Total	Edad	Hombres	Mujeres	Total
Directores	0	0	0	<30	4	0	0
Administración	0	1	1	30-50	4	1	1
Tripulación y personal operativo	9	0	9	>50	1	0	9
<b>Total</b>	<b>9</b>	<b>1</b>	<b>10</b>	<b>Total</b>	<b>9</b>	<b>1</b>	<b>10</b>
<b>Total %</b>	<b>7,56%</b>	<b>0,84%</b>	<b>8,40%</b>	<b>Total %</b>	<b>7,56%</b>	<b>0,84%</b>	<b>8,40%</b>

Luxemburgo (2023)							
Categoría profesional	Hombres	Mujeres	Total	Edad	Hombres	Mujeres	Total
Directores	0	0	0	<30	0	0	0
Administración	1	0	1	30-50	1	0	1
Tripulación y personal operativo	0	0	0	>50	0	0	0
<b>Total</b>	<b>1</b>	<b>0</b>	<b>1</b>	<b>Total</b>	<b>1</b>	<b>0</b>	<b>1</b>
<b>Total %</b>	<b>4,17%</b>	<b>0,00%</b>	<b>4,17%</b>	<b>Total %</b>	<b>4,17%</b>	<b>0,00%</b>	<b>4,17%</b>

A continuación, se presenta la distribución del personal total, segregado por modalidades de contratación.

	Contratos indefinidos				Contratos Temporales			
	Jornada completa	Jornada parcial	Total	%	Jornada completa	Jornada parcial	Total	%
<b>2022</b>	3678	101	<b>3779</b>	<b>91,97%</b>	324	6	<b>330</b>	<b>8,03%</b>
<b>2023</b>	3953	98	<b>4023</b>	<b>91,00%</b>	377	6	<b>383</b>	<b>9,00%</b>

## BOLUDA CORPORACIÓN MARÍTIMA, S.L. Y SOCIEDADES DEPENDIENTES

### ESTADO DE INFORMACIÓN NO FINANCIERA

A continuación, se presentan los promedios del personal contratado, desagregado por sexo, edad y clasificación profesional <sup>4</sup>.

Promedio de contratos de jornada parcial (2022)									
Categoría profesional	Hombres				Mujeres				Total
	<30	30-50	>51	Total	<30	30-50	>51	Total	
Directores	0	2	4	6	0	0	0	0	6
Administración	0	4	19	23	2	21	10	33	56
Tripulación y personal operativo	1	10	33	44	0	1	0	1	45
<b>Total</b>	<b>1</b>	<b>16</b>	<b>56</b>	<b>73</b>	<b>2</b>	<b>22</b>	<b>10</b>	<b>34</b>	<b>107</b>

Promedio de contratos de jornada parcial (2023)									
Categoría profesional	Hombres				Mujeres				Total
	<30	30-50	>51	Total	<30	30-50	>51	Total	
Directores	0	2	3,3	6	0	0	0	0	6
Administración	0	3	20	23	3	17	11	31	54
Tripulación y personal operativo	1	11	31	42	0	0	0	1	43
<b>Total</b>	<b>1</b>	<b>17</b>	<b>54</b>	<b>71</b>	<b>3</b>	<b>17</b>	<b>11</b>	<b>31</b>	<b>102</b>

Promedio de contratos de jornada completa (2022)									
Categoría profesional	Hombres				Mujeres				Total
	<30	30-50	>51	Total	<30	30-50	>51	Total	
Directores	3	58	41	102	3	19	10	32	115
Administración	40	252	171	463	42	175	67	284	724
Tripulación y personal operativo	224	1877	969	3.070	6	41	4	51	2.828
<b>Total</b>	<b>267</b>	<b>2.187</b>	<b>1.118</b>	<b>3.635</b>	<b>51</b>	<b>235</b>	<b>81</b>	<b>367</b>	<b>4.002</b>

Promedio de contratos de jornada completa (2023)									
Categoría profesional	Hombres				Mujeres				Total
	<30	30-50	>51	Total	<30	30-50	>51	Total	
Directores	12	210	99	322	6	30	11	47	368
Administración	27	178	119	324	27	119	45	191	515
Tripulación y personal operativo	222	1667	922	2812	7	28	5	40	2852
<b>Total</b>	<b>262</b>	<b>2056</b>	<b>1140</b>	<b>3457</b>	<b>39</b>	<b>178</b>	<b>61</b>	<b>278</b>	<b>3735</b>

<sup>4</sup> El promedio de contratos ha sido calculado sumando el personal de alta a último día de cada mes, dividiendo el número resultante entre las 12 mensualidades.

**BOLUDA CORPORACIÓN MARÍTIMA, S.L. Y SOCIEDADES DEPENDIENTES**

**ESTADO DE INFORMACIÓN NO FINANCIERA**

<b>Promedio de contratos Temporales (2022)</b>									
Categoría profesional	Hombres				Mujeres				Total
	<30	30-50	>51	Total	<30	30-50	>51	Total	
Directores	0	0	0	<b>0</b>	0	0	0	<b>0</b>	<b>0</b>
Administración	6	12	3	<b>21</b>	4	15	0	<b>19</b>	<b>40</b>
Tripulación y personal operativo	68	174	42	<b>284</b>	1	5	0	<b>6</b>	<b>290</b>
<b>Total</b>	<b>74</b>	<b>186</b>	<b>45</b>	<b>305</b>	<b>5</b>	<b>20</b>	<b>0</b>	<b>25</b>	<b>330</b>

<b>Promedio de contratos Temporales (2023)</b>									
Categoría profesional	Hombres				Mujeres				Total
	<30	30-50	>51	Total	<30	30-50	>51	Total	
Directores	3	6	2	<b>11</b>	0	0	0	<b>0</b>	<b>11</b>
Administración	4	12	1	<b>17</b>	3	7	0	<b>11</b>	<b>28</b>
Tripulación y personal operativo	73	181	45	<b>299</b>	2	4	0	<b>6</b>	<b>306</b>
<b>Total</b>	<b>81</b>	<b>198</b>	<b>48</b>	<b>326</b>	<b>6</b>	<b>11</b>	<b>1</b>	<b>18</b>	<b>344</b>

<b>Promedio de contratos Indefinidos (2022)</b>									
Categoría profesional	Hombres				Mujeres				Total
	<30	30-50	>51	Total	<30	30-50	>51	Total	
Directores	3	60	45	<b>108</b>	3	19	10	<b>32</b>	<b>115</b>
Administración	34	244	187	<b>465</b>	40	181	77	<b>298</b>	<b>729</b>
Tripulación y personal operativo	157	1.713	960	<b>2.830</b>	5	37	4	<b>46</b>	<b>2554</b>
<b>Total</b>	<b>194</b>	<b>2.017</b>	<b>1.192</b>	<b>3.403</b>	<b>48</b>	<b>237</b>	<b>91</b>	<b>376</b>	<b>3.779</b>

<b>Promedio de contratos Indefinidos (2023)</b>									
Categoría profesional	Hombres				Mujeres				Total
	<30	30-50	>51	Total	<30	30-50	>51	Total	
Directores	8	201	102	<b>310</b>	5	30	11	<b>46</b>	<b>357</b>
Administración	24	175	137	<b>337</b>	27	129	56	<b>211</b>	<b>547</b>
Tripulación y personal operativo	150	1498	907	<b>2555</b>	5	24	5	<b>34</b>	<b>2589</b>
<b>Total</b>	<b>182</b>	<b>1.874</b>	<b>1.146</b>	<b>3.202</b>	<b>36</b>	<b>183</b>	<b>72</b>	<b>291</b>	<b>3.493</b>

## BOLUDA CORPORACIÓN MARÍTIMA, S.L. Y SOCIEDADES DEPENDIENTES

### ESTADO DE INFORMACIÓN NO FINANCIERA

A continuación, se reportan los datos relativos a la plantilla con relación al número de despidos ocurridos en el ejercicio, segregados por sexo, edad y clasificación profesional.

Despidos (2022)									
Categoría profesional	Hombres				Mujeres				Total
	"<30"	"30-50"	">50"	Total	"<30"	"30-50"	">50"	Total	
Directores	0	0	0	0	0	0	0	0	0
Administración	2	5	4	11	0	4	3	7	18
Tripulación y personal operativo	7	22	6	35	0	0	0	0	35
<b>Total</b>	<b>9</b>	<b>10</b>	<b>27</b>	<b>46</b>	<b>0</b>	<b>4</b>	<b>3</b>	<b>7</b>	<b>53</b>

Despidos (2023)									
Categoría profesional	Hombres				Mujeres				Total
	"<30"	"30-50"	">50"	Total	"<30"	"30-50"	">50"	Total	
Directores	0	1	2	3	0	0	0	0	3
Administración	2	4	2	8	2	7	3	12	20
Tripulación y personal operativo	6	25	8	39	1	0	0	1	40
<b>Total</b>	<b>8</b>	<b>30</b>	<b>12</b>	<b>50</b>	<b>3</b>	<b>7</b>	<b>3</b>	<b>13</b>	<b>63</b>

A continuación, se reportan las remuneraciones medias desagregadas por sexo, edad y categoría profesional.

Remuneraciones Medias (€) (2022)						
Categoría profesional	Hombres			Mujeres		
	<30	30-50	>50	<30	30-50	>50
<b>Directores</b>	23.273,55	94.753,52	113.469,36	29.166,14	36.604,15	87.368,60
<b>Administración</b>	20.122,13	39.737,50	52.925,37	14.966,08	33.706,28	36.377,47
<b>Tripulación y personal operativo</b>	30.694,11	41.592,08	49.021,99	33.053,71	39.285,72	43.616,68

Remuneraciones Medias (€) (2023)						
Categoría profesional	Hombres			Mujeres		
	<30	30-50	>50	<30	30-50	>50
<b>Directores</b>	15.954,63	87.725,90	117.270,64	0,00	65.517,64	93.551,32
<b>Administración</b>	25.753,67	46.480,21	61.905,95	17.886,14	36.366,71	42.198,50
<b>Tripulación y personal operativo</b>	32.876,59	45.014,78	50.820,52	23.092,68	41.883,34	41.593,72

## BOLUDA CORPORACIÓN MARÍTIMA, S.L. Y SOCIEDADES DEPENDIENTES

### ESTADO DE INFORMACIÓN NO FINANCIERA

A continuación, se reporta el análisis de las remuneraciones medias totales por categoría profesional y sexo, así como el análisis de la brecha salarial <sup>5</sup>.

	Remuneraciones Medias (€)		Ratio y Brecha	
	Hombres	Mujeres	Ratio Mujeres Hombres	Brecha
<b>2022</b>				
Directores	100.197,57	51.770,72	51,67%	48,33%
Administración	43.266,20	31.747,78	73,38%	26,62%
Tripulación y personal operativo	43.195,40	38.899,79	90,06%	9,94%

	Remuneraciones Medias (€)		Ratio y Brecha	
	Hombres	Mujeres	Ratio Mujeres Hombres	Brecha
<b>2023</b>				
Directores	95.472,91	70.189,92	73,52%	26,48%
Administración	50.535,31	35.020,46	69,30%	30,70%
Tripulación y personal operativo	45.744,32	39.087,21	85,45%	14,55%

En cuanto a la remuneración media del Administrador Único, puede consultarse en las cuentas anuales<sup>6</sup>.

En euros, desglosadas por sexo<sup>7</sup>.

	Remuneración Media Alta Dirección (€) <sup>8</sup>	
	2022	2023
Hombres	213.323,14	220.013,88
Mujeres	125.960,31	111.157,51

<sup>5</sup> La brecha salarial es un cálculo estadístico del porcentaje de los ingresos de las Mujeres en comparación con el de los hombres, resultante de la división de las retribuciones medias de las Mujeres entre la media de los hombres.

<sup>6</sup> Por razones de confidencialidad, al tratarse de un único administrador, no se incluye esta información en el Estado de Información No Financiera. Para más información consultar las Cuentas Anuales Consolidadas de Boluda Corporación Marítima

<sup>7</sup> Los empleados de Alta Dirección se encuentran incluidos en la categoría profesional directores tablas reportadas el apartado "5. Cuestiones sociales y relativas al personal" del presente EINF.

## BOLUDA CORPORACIÓN MARÍTIMA, S.L. Y SOCIEDADES DEPENDIENTES

### ESTADO DE INFORMACIÓN NO FINANCIERA

#### 5.2 Organización del trabajo

Nuestra corporación aglutina sus puestos de trabajo según la clasificación profesional que venimos estructurando en todo el apartado social, constando de:

	Número de empleados	Porcentaje sobre el total
<b>2022</b>		
Directores	135	3,29%
Administración	799	19,49%
Tripulación y personal operativo	3.166	77,22%
<b>Total</b>	<b>4.100</b>	<b>100,00%</b>
<b>2023</b>		
Directores	120	3%
Administración	867	20%
Tripulación y personal operativo	3411	78%
<b>Total</b>	<b>4398</b>	<b>100,00%</b>

El personal de las diferentes compañías que componen nuestro grupo de empresas tiene perfectamente regulados sus tiempos de trabajo, tal y como queda recogido en los diferentes convenios aplicables a cada una de ellas.

Como se puede comprobar en el cuadro anterior, más del 75% de nuestros empleados están directamente relacionados con las actividades de personal a bordo de buques, personal de amarre, terminales marítimas, talleres y transporte por carretera. Todos ellos tienen sus cuadrantes de trabajo, diferenciando sus tiempos de prestación de servicios y descanso, garantizando de esta forma el servicio durante las 24 horas los 365 días del año.

Esto quiere decir, que todos los empleados del Grupo, en sus diferentes escalones, tienen su jornada laboral definida, habiendo un pequeño grupo de responsables de bases, reparación y servicios ligados a la navegación que están en disponibilidad de atender cualquier incidencia que se produzca a fin de garantizar los servicios y operatividad de la flota.

Para comunicar cualquier sospecha sobre las cuestiones mencionadas en este apartado, todas las partes interesadas tienen a su disposición el Canal de Denuncias en la web del Grupo.

Hasta la fecha, el Grupo no ha recibido denuncia alguna referente a situaciones de “No desconexión laboral”.

La organización del trabajo, dentro de las diferentes normativas nacionales de los países en los que el Grupo tiene presencia, es facultad del nivel de Dirección del Grupo. En este sentido, el Grupo desarrolla esta gestión en el marco del cumplimiento de la legislación de cada país, de las necesidades de específicas de cada negocio y de los acuerdos laborales negociados con la representación de los empleados.

Debido a las características diversas del Grupo, el marco regulatorio de la organización del tiempo de trabajo se ajusta al cumplimiento de lo establecido con carácter general en las normativas nacionales de los países en los que se desarrollan las operaciones, respetando siempre los máximos de jornada establecida y los descansos entre jornadas.



## BOLUDA CORPORACIÓN MARÍTIMA, S.L. Y SOCIEDADES DEPENDIENTES

### ESTADO DE INFORMACIÓN NO FINANCIERA

En este sentido, las diferentes normativas internacionales tales como las que se recogen a continuación, constituyen la base sobre la que el Grupo diseña los cuadrantes de trabajo y periodos de embarques:

- MLC. Labour Convention
- STCW. Convención Internacional en Estándares de Formación, Certificación y Vigilancia para la gente de mar
- IGS. Código Internacional de la gestión de la seguridad
- Código ISPS. Código internacional para la protección de los buques y de las instalaciones portuarias
- Directivas europeas

Como ejemplo de normativa nacional para la flota y chóferes, además del marco del Estatuto de los Trabajadores hay una regulación específica en el Real Decreto de Jornadas Especiales de Trabajo (R.D. Ley 1961/95), en el cual, se establecen y delimitan los parámetros a respetar para la organización del tiempo de trabajo.

Para el desarrollo y aplicación de la normativa reseñada, se establecen mecanismos dentro de los Convenios Colectivos de aplicación y se plasma en los diferentes calendarios laborales que se confeccionan con carácter anual.

En materia de conciliación familiar y fomento del ejercicio responsable de los descansos maternales y paternales para ambos progenitores, el Grupo ha facilitado el 100% de las solicitudes que los empleados han solicitado. En este sentido, el Grupo siempre ha establecido las medidas necesarias para no retrasar el permiso en ningún caso durante todo el ejercicio 2023 (y durante toda su vigencia, acumula cero días de retraso en este sentido). Adicionalmente, se han elaborado diferentes Planes de Igualdad para las empresas del Grupo que, por su número de empleados, así lo han necesitado durante 2022 y 2023, en los que se han detallado medidas más concretas al respecto.

Adicionalmente y como medida de ayuda a la tramitación, los departamentos de Recursos Humanos del Grupo, tanto centrales como nacionales, ponen a disposición de los empleados recursos para la gestión de trámites ante el propio Grupo, así como ante los diferentes organismos públicos responsables del pago de prestaciones.

A fecha de hoy, el Grupo no ha recibido denuncia alguna en materia de organización del trabajo.

En relación con el absentismo, a continuación, se reporta el número de horas de absentismo del ejercicio:

	Total, absentismo (h)	
	2022	2023
Número de horas de absentismo	400.876	346.106

## **BOLUDA CORPORACIÓN MARÍTIMA, S.L. Y SOCIEDADES DEPENDIENTES**

### **ESTADO DE INFORMACIÓN NO FINANCIERA**

#### **5.3 Salud y seguridad**

El Grupo garantiza la seguridad y salud de todos sus empleados durante la prestación de sus servicios, desarrollando, por un lado, revisiones periódicas del estado de salud de todos los empleados y por otro, planes de prevención de los riesgos en el trabajo, encaminados a la eliminación de todo riesgo existente en el escenario laboral.

Para dar cumplimiento a la legislación en la materia, así como para identificar, evaluar y controlar los riesgos en el escenario laboral, en España el Grupo se acoge a la modalidad de Servicio de Prevención Ajeno, cuyos servicios contratados incluyen las especialidades de seguridad en el trabajo, higiene industrial, ergonomía y psicología aplicada y vigilancia de la salud.

De igual forma, para apoyar las relaciones y el diálogo social con sus empleados, se constituyen los Comités de Seguridad y Salud pertinentes, en función de las características de las empresas del Grupo en España.

Como partners de acompañamiento a largo plazo, el Grupo cuenta con los sistemas públicos de protección nacional de los diferentes países en los que operamos, entes privados médicos, para la recuperación de los daños que hayan podido sufrir nuestros empleados, así como para la realización de reconocimientos médicos iniciales y periódicos, y servicios externos de ayuda para implementar nuestras políticas de prevención y seguridad en el 100% de nuestros puestos de trabajo.

Contando con la participación de los representantes de los trabajadores en cada centro, se lleva a cabo la siguiente política preventiva:

- Todos nuestros centros de trabajo cuentan con una Evaluación de Riesgos por puesto de trabajo.
- Se elabora un Plan de Prevención, que recoge todas las acciones necesarias para garantizar la seguridad.
- Todos los empleados son informados de los riesgos existentes, y formados en la realización segura del trabajo.
- Antes de la incorporación de un empleado, se realiza una revisión médica para obtener el certificado de aptitud, posteriormente y con periodicidad anual, se pone a disposición de los empleados una revisión médica del estado de salud.
- En el caso del personal de flota, la revisión la realiza el sistema público pertinente en cada país (organismo competente en esta materia), ya que para la prestación de sus servicios es obligatorio el certificado médico de aptitud, con las especificaciones fijadas en el Maritime Labour Convention, normativa internacional.

Igualmente, el Grupo está sujeto a otras normativas y certificaciones en materia de seguridad y salud de los trabajadores, de ámbito nacional e internacional, tales como las que a continuación enumeramos:

- IGS. Código Internacional de la gestión de la seguridad

## BOLUDA CORPORACIÓN MARÍTIMA, S.L. Y SOCIEDADES DEPENDIENTES

### ESTADO DE INFORMACIÓN NO FINANCIERA

- STCW. Convención Internacional en Estándares de Formación, Certificación y Vigilancia para la gente de mar
- ISO 45.001. Gestión de la seguridad y Salud en el trabajo

A continuación, se reportan los indicadores de seguridad y salud para las plantas que componen las divisiones del Grupo:

	Índices de accidentalidad			
	2022		2023	
	Hombres	Mujeres	Hombres	Mujeres
Accidentes de Trabajo	168	5	136	3
Tasa de Gravedad	0,66	0,04	0,63	0,01
Tasa de Frecuencia	18,44	0,55	16,67	0,37
Enfermedades Profesionales	0	0	0	262

Las fórmulas utilizadas para el cálculo de la tasa de gravedad y tasa de frecuencia son las siguientes:

<b>Tasa de gravedad:</b>
$\frac{\text{Número de jornadas no trabajadas por accidente de trabajo con baja} \times 10^3}{\text{Número total de horas trabajadas}}$

Se contabilizan las jornadas perdidas como la diferencia entre los días naturales (sin descontar festivos ni vacaciones en el cómputo) entre la fecha de alta y la de baja. Las jornadas perdidas son una representación de la gravedad del accidente ocurrido en el ejercicio o periodo de referencia.

<b>Tasa de frecuencia:</b>
$\frac{\text{Número de accidentes de trabajo en jornadas laboral} \times 10^6}{\text{Número total de horas trabajadas}}$

En el cálculo de horas trabajadas, se incluyen las horas efectivas de trabajo en las que los trabajadores de referencia estuvieron "expuestos al riesgo" de sufrir un accidente de trabajo. De este cómputo se excluyen las horas no trabajadas por permisos, vacaciones, bajas por enfermedad, absentismo, etc. El cálculo de horas trabajadas incluye también las horas extraordinarias. Las horas no trabajadas ocasionadas por los accidentes incluidos en el cómputo se descuentan del total de horas trabajadas.

## **BOLUDA CORPORACIÓN MARÍTIMA, S.L. Y SOCIEDADES DEPENDIENTES**

### **ESTADO DE INFORMACIÓN NO FINANCIERA**

#### **5.4 Relaciones sociales**

Dentro del marco de las relaciones sociales cabe distinguir dos ámbitos diferenciados, por una parte, las relaciones con los sindicatos más representativos a nivel local, autonómico o nacional, y, por otra parte, las relaciones con la representación de los trabajadores en cada empresa.

A nivel institucional, el Grupo mantiene reuniones con cierta periodicidad con los sindicatos más representativos, para abordar cuestiones generales, marco normativo, planes de futuro, etc.

El Grupo en línea con la legislación de los diferentes países en los que opera, establece la representación de los trabajadores considerando el número de empleados representados.

Las normativas nacionales dan desarrollo específico en cada territorio y regula los derechos de representación, garantías y derechos de información y consulta.

Con la representación de los trabajadores, se negocian y acuerdan convenios colectivos y acuerdos laborales:

- Trimestralmente se facilita información relativa a las horas extraordinarias realizadas en cada uno de ellos centros de trabajo, así como el porcentaje de absentismo que se ha producido en el periodo.
- Periódicamente se realizan reuniones con los representantes de los trabajadores para tratar asuntos relativos al centro de trabajo, como por ejemplo:
  - Calendario laboral anual
  - Aspectos relacionados con la Seguridad y Salud
  - Cuestiones de interés de la representación de los trabajadores

Igualmente, se informa a los representantes de los trabajadores de cualquier cambio, que pueda suponer una modificación de condiciones de trabajo en materia de tiempo de trabajo, rotación de turnos, régimen de retribuciones etc., estableciendo los procedimientos regulados en la legislación vigente. Igualmente, informamos de cualquier expediente disciplinario y/o sanción que afecte a sus representados.

Estando dentro de un sector internacional como es el sector marítimo, las directivas europeas de obligada transposición a las normativas nacionales, establecen medidas de procedimientos de quejas; así pues, el Maritime Labour Convention establece las garantías necesarias para que todo trabajador de la mar tenga los canales precisos para interponer sus reclamaciones tanto a bordo como en tierra y que no pueda quedar desasistido ante un problema.

Para comunicar cualquier sospecha sobre las cuestiones mencionadas en este apartado, todas las partes interesadas tienen a su disposición el Canal de Denuncias en la web del Grupo.

## BOLUDA CORPORACIÓN MARÍTIMA, S.L. Y SOCIEDADES DEPENDIENTES

### ESTADO DE INFORMACIÓN NO FINANCIERA

Porcentaje de cobertura del personal por convenios colectivos en los países en los que la compañía está implantada.

	2022	2023
Alemania	83,61%	100,00%
Bélgica	100,00%	100,00%
Cabo Verde	0,00%	0,00%
Costa de Marfil	68,12%	69,66%
España	100%	100,00%
Francia	96,17%	96,07%
Italia	-	100,00%
Luxemburgo	-	100,00%
Marruecos	52,15%	50,00%
Mauritania	0,00%	0,00%
México	0,00%	0,00%
Países Bajos	85,33%	83,76%
Panamá	0,00%	0,00%
Paraguay	0,00%	0,00%
Portugal	100,00%	50,00%
Reino Unido	100,00%	75,20%
República Dominicana	100,00%	100,00%
Senegal	100,00%	94,74%
Timor	-	0,00%
Togo	100,00%	100,00%
Uruguay	100,00%	100,00%

En los convenios colectivos, existe, o bien un desarrollo de aplicación en materia de seguridad y salud, o una referencia a la normativa nacional vigente en materia de prevención de riesgos laborales, seguridad y salud laboral.

### 5.5 Formación

En materia de formación, se disponen de diferentes planes, a nivel nacional y también sectorial, mediante los cuales se forma a todo el personal en aquellas necesidades que son detectadas, bien por los responsables de las áreas de desarrollo o bien por los propios empleados.

Estos planes de formación abarcan a todas las clasificaciones profesionales de las que disponemos en la corporación:

- Directores
- Administración
- Tripulación y personal operativo:
  - Flota
  - Amarradores
  - Terminales

## BOLUDA CORPORACIÓN MARÍTIMA, S.L. Y SOCIEDADES DEPENDIENTES

### ESTADO DE INFORMACIÓN NO FINANCIERA

- Talleres
- Conductores

A continuación, se presentan el total de horas de formación por clasificación profesional.

	2022
Directores	359
Administración	11.415
Tripulación y personal operativo	17.516
<b>Total</b>	<b>29.290</b>

Horas de formación por clasificación profesional (2023)	Hombres	Mujeres	Total
Directores	2.559	82	2.641
Administración	7.132	6.331	13.463
Tripulación y personal operativo	27.385	640	28.025
<b>Total</b>	<b>37.076</b>	<b>7.053</b>	<b>44.129</b>

El Grupo forma y sensibiliza continuamente a todos sus empleados, para conseguir equipos altamente capacitados y fomentar además los valores que forman de la sostenibilidad.

Algunos ejemplos de formaciones y sensibilizaciones impartidas durante 2023 han sido:

- Igualdad de género, acoso, prevención de riesgos laborales, igualdad de trato y oportunidades
- Protección de activos digitales: conciencia y buenas prácticas de ciberseguridad.

### 5.6 Accesibilidad universal de las personas con discapacidad

El Grupo cumple con las diferentes leyes nacionales aplicables relativas a la inclusión de personas con discapacidad, procediendo en su caso con el cumplimiento de las reservas de empleo y con los concertos con centros especiales para el fomento de empleo con personas con discapacidad.

Además del cumplimiento estricto de la ley, el Grupo realiza compras con centros especiales colaboradores en este ámbito.

El Grupo implementa todas las medidas necesarias para facilitar el acceso, tanto físico - eliminando barreras arquitectónicas a oficinas y centros de trabajo-, como laboral -fomentando la inclusión en los procesos de selección - de las personas discapacitadas.

**ESTADO DE INFORMACIÓN NO FINANCIERA**

	Empleados con discapacidad	
	2022	2023
Hombres	14	15
Mujeres	0	3
<b>Total</b>	<b>14</b>	<b>18</b>

**5.7 Igualdad**

En relación con la igualdad de oportunidades, medidas y protocolos contra el acoso sexual y por razón de sexo cabe distinguir por un lado el marco regulatorio aplicable y por otro lado, la sensibilidad que el conjunto del Grupo aplica en esta materia, no permitiendo en ningún caso discriminaciones por razón de sexo. Cabe destacar que todos los convenios colectivos que negocia el Grupo incluyen los siguientes aspectos:

- Igualdad de trato y oportunidades: *“Las partes firmantes del presente Convenio Colectivo declaran su voluntad de respetar el principio de igualdad de trato en el trabajo a todos los efectos, no admitiéndose discriminaciones por razón de sexo, estado civil, edad, raza o etnia, religión o convicciones, discapacidad, orientación sexual, (...).”*
- Acoso sexual: *“Acoso Sexual: Cualquier comportamiento, verbal o físico, de naturaleza sexual que tenga el propósito o produzca el efecto de atentar contra la dignidad de una persona, en particular cuando se crea un entorno intimidatorio, degradante u ofensivo. Acoso por Razón de Sexo: Cualquier comportamiento realizado en función del sexo de una persona, con el propósito o el efecto de atentar contra su dignidad y de crear un entorno intimidatorio, degradante u ofensivo.”*

El compromiso del Grupo por la inclusión y la diversidad queda recogido en su Política de Inclusión y Diversidad, que vela por el respeto y la valoración del talento de todos y cada uno de los miembros de su equipo, independientemente del sexo, edad, orientación sexual, nacionalidad, etnia, ideología, etc. de cada uno de ellos. Esta política se comunica a todos los empleados a través de la intranet.

Para dar cumplimiento a la normativa aplicable en la materia, el Grupo se encuentra estudiando el establecimiento, en caso de que proceda, de planes concretos en esta materia. Adicionalmente, se dispone de Protocolos contra el Acoso Laboral y por razón de sexo.

A finales de 2023 se ha realizado una campaña de sensibilización mediante formación sobre igualdad de género, acoso, PRL e igualdad de trato y oportunidades.

**6. Respeto a los Derechos Humanos**

El Grupo dispone de un Código Ético y de Conducta Corporativo, con el que se marcan las directrices al respecto a toda la Corporación. Amparados en este código, el resto de países desarrollan códigos propios, como es el caso de Francia orientado al respeto y salvaguarda de los derechos humanos en su entorno.

En España durante el 2023 desde el Comité de Compliance se ha continuado en la elaboración de políticas y procedimientos corporativos, junto a la identificación y evaluación de los distintos

## **BOLUDA CORPORACIÓN MARÍTIMA, S.L. Y SOCIEDADES DEPENDIENTES**

### **ESTADO DE INFORMACIÓN NO FINANCIERA**

riesgos que pueden incidir en la Corporación. A finales del 2022 se terminaron algunas políticas corporativas, aprobándose por el Órgano de Gobierno, en el primer trimestre del 2023.

El Código Ético y de Conducta Corporativo, que incluye cuestiones sobre el respeto de los Derechos Humanos, se encuentra disponible para las partes interesadas a través de la web del Grupo.

También a nivel corporativo se aprobó en el primer trimestre de 2023 la Política Corporativa de Medio ambiente, Social y de Gobernanza, que recoge los compromisos y principios de actuación del Grupo en las diferentes dimensiones de la sostenibilidad. Esta Política es aplicable a todas las sociedades del Grupo y sus empleados, a quienes se les comunica a través de la intranet, y recoge el compromiso de velar por el cumplimiento de la normativa vigente en los lugares donde opera, prestando especial atención a los principios de la Declaración Universal de los Derechos Humanos de Naciones Unidas.

Asimismo, para evitar la explotación de los trabajadores del mar, los buques de la flota del Grupo que realizan viajes fuera de los límites del puerto disponen de la certificación de cumplimiento del convenio MLC 2006, siendo obligatorio para aquellos buques de más de 500 GT's y que realicen viajes internacionales. En este sentido, actualmente se encuentran certificados todos los buques gestionados por Boluda Lines, así como los remolcadores Bremen Fighter, VB Matador, VB Maestro y los remolcadores de la División de Offshore.

Entre los compromisos del mencionado convenio MLC 2006, el Grupo, a través de sus empresas filiales, formaliza a través de elementos documentales las siguientes declaraciones:

- No contratar menores de 18 años, quedando englobado el trabajo infantil.
- Disponer de un procedimiento de quejas a disposición de todo el personal embarcado.
- Seguro de repatriación en caso de fallecimiento.

El convenio MLC 2006 es un acuerdo suscrito entre la Organización Marítima Internacional (OMI) y la Organización Internacional de Trabajadores (OIT), que establece unas condiciones mínimas de trabajo y de vida para todos los trabajadores de los barcos fijando en un sólo instrumento el derecho de marinos y marineros a condiciones de trabajo decentes en casi todos los aspectos de su entorno laboral y vital, incluyendo, entre otros, la edad mínima, los acuerdos laborales, las horas de descanso, el pago de salarios, las vacaciones anuales pagadas, la repatriación a término de contrato, la atención médica a bordo, el uso de servicios privados autorizados de contratación y colocación, el alojamiento, la alimentación y el servicio de comidas, la protección de la seguridad y la salud y la prevención de accidentes, y los procedimientos de tramitación de quejas de los marineros, refundiendo más de 60 normas y convenios existentes entre los que destacan de la OIT:

- Convenio sobre el trabajo forzoso, de 1930 (núm. 29)
- Convenio sobre la libertad sindical y la protección del derecho de sindicación, de 1948 (núm. 87)
- Convenio sobre el derecho de sindicación y de negociación colectiva, de 1949 (núm. 98)
- Convenio sobre igualdad de remuneración, de 1951 (núm. 100)



## **BOLUDA CORPORACIÓN MARÍTIMA, S.L. Y SOCIEDADES DEPENDIENTES**

### **ESTADO DE INFORMACIÓN NO FINANCIERA**

- Convenio sobre la abolición del trabajo forzoso, de 1957 (núm. 105)
- Convenio sobre la discriminación (empleo y ocupación), de 1958 (núm. 111)
- Convenio sobre la edad mínima, de 1973 (núm. 138)
- Convenio sobre las peores formas de trabajo infantil, de 1999 (núm. 182)

El Grupo tiene presente asimismo que la gente de mar está amparada por las disposiciones de otros instrumentos de la OIT y tiene otros derechos reconocidos como derechos y libertades fundamentales que rigen para todas las personas, y que el Grupo suscribe totalmente, como las normas internacionales relativas a la seguridad de los buques, la protección de las personas y la calidad de la gestión de los buques contenidas en el Convenio Internacional para la Seguridad de la Vida Humana en el Mar, 1974, enmendado, y el Convenio sobre el Reglamento Internacional para Prevenir los Abordajes, 1972, enmendado, así como los requisitos sobre formación y competencias de la gente de mar contenidos en el Convenio Internacional sobre Normas de Formación, Titulación y Guardia para la Gente de Mar, 1978, enmendado.

En la actualidad el Grupo no ha registrado ninguna denuncia por parte de las tripulaciones, ni provenientes de otras partes interesadas.

Adicionalmente, el resto de flota dispone de convenios colectivos específicos donde también se contemplan todos los puntos anteriormente mencionados.

## **7. Corrupción y soborno**

Adoptando un enfoque preventivo con intención de reducir los riesgos todo lo posible, durante el 2022 se ha trabajado, a nivel corporativo, en la elaboración de procedimientos para cumplimiento al Compliance Penal, habiendo desarrollado varias políticas, incluida la Política Corporativa de prevención de la corrupción y soborno (aprobada e implantada en 2023), que recoge los diferentes sistemas de control aplicables en la materia. Esta Política aplica a todas las sociedades del Grupo (incluyendo filiales, etc.) y requiere que todos sus socios comerciales (proveedores, subcontratistas, otros intermediarios, etc.) sean partícipes de la misma. Dicha Política, comunicada a través de la intranet, pretende que todos sus empleados se comporten de acuerdo a los valores, directrices y expectativas del mismo. El comportamiento ético y el respeto a la legalidad en todas las ubicaciones donde opera el Grupo, y en sus relaciones con terceros, son los aspectos básicos a seguir.

En el ámbito de España, en particular en determinadas actividades de Boluda Cargo y Terminales de Fuerteventura y La Luz, se han incluido en el Sistema de Gestión los requisitos del Operador Económico Autorizado (OEA), y a través del cual se requiere un compromiso de los Socios Comerciales (Proveedores/Clientes) en relación a conductas relacionadas con la corrupción y soborno, con lo que se ha iniciado el camino para documentar que la Corporación es contraria a cualquier práctica corrupta o ilegal para alcanzar beneficios empresariales.

Adicionalmente, y de forma general, en los convenios colectivos aplicables a las sociedades del Grupo, se desarrollan medidas reactivas al respecto, quedando manifiesto el rechazo por parte del Grupo ante este tipo de actuaciones.

## **BOLUDA CORPORACIÓN MARÍTIMA, S.L. Y SOCIEDADES DEPENDIENTES**

### **ESTADO DE INFORMACIÓN NO FINANCIERA**

Para comunicar cualquier sospecha sobre las cuestiones mencionadas en este apartado, todas las partes interesadas tienen a su disposición el Canal de Denuncias en la web del Grupo.

Durante el 2023, el Comité de Compliance, se ha reunido periódicamente, analizando temas relevantes relacionados con la prevención, no habiendo recibido denuncias en temas de corrupción, soborno o blanqueo de capitales. De igual forma, tampoco se tiene constancia de denuncias sobre competencia desleal, prácticas monopolísticas ni contra la libre competencia durante el mismo periodo.

## **8. Compromisos con la sociedad y el desarrollo sostenible**

### **8.1 El impacto de la actividad de la corporación en el empleo y el desarrollo local, en las poblaciones y en el territorio**

Boluda Corporación Marítima desarrolla sus actividades empresariales a través de dos divisiones estratégicas, Boluda Towage, principal operador mundial de servicios de remolque portuario, costero, offshore y salvamento marítimo, Boluda Shipping, dedicada al transporte y logística internacional. La expansión internacional de la Corporación a lo largo de los últimos 40 años produce un considerable impacto positivo en las economías de los países y las comunidades de las zonas donde está presente. Las otras dos divisiones, Boluda Port Services, empresa de avituallamiento y tripulación de buques y VB Comisarios de Averías, agencia encargada del peritaje de siniestros marítimos, generan también importantes beneficios colectivos.

El transporte marítimo, terrestre y ferroviario, la consignación de buques, las estiba y desestiba en sus terminales marítimas, agencia transitaria, Project Cargo y Break Bulk, así como los servicios de amarre de buques, peritaje de siniestros y suministro y transporte de material y tripulaciones con lanchas y barcas a buques, son otras de las actividades que hacen de la Corporación un holding empresarial líder en el sector de servicios marítimos que contribuye de manera significativa al progreso económico y social de las zonas donde desarrolla sus actividades.

Durante el 2023 se mantiene la crisis iniciada por el conflicto de Rusia y Ucrania, afectando de manera especial al sector del transporte marítimo y logístico. El conflicto ha provocado una escalada global en los precios del combustible, lo que ha impactado directamente en el coste del transporte de las mercancías, probando retrasos en la logística de las mercancías.

Ante la situación de vulnerabilidad de los países de la Unión Europea (UE) frente a los recursos energéticos de Rusia, se pone de manifiesto la importancia de disponer de una estrategia energética diversificada y resiliente, que pueda garantizar una transición energética viable y eficaz.

En nuestro contexto, los periodos de incertidumbre suelen ser desafiantes. No obstante, nuestra experiencia previa nos ha enseñado a ser flexibles y a implementar con celeridad acciones correctivas ante estas situaciones. A pesar de los retos presentes, hemos mantenido inquebrantable nuestro compromiso con nuestros clientes. De hecho, durante estos tiempos difíciles, no solo hemos continuado ofreciendo nuestros servicios, sino que los hemos ampliado en las áreas de transporte, logística internacional y asistencia de remolque marítimo. Hemos

## **BOLUDA CORPORACIÓN MARÍTIMA, S.L. Y SOCIEDADES DEPENDIENTES**

### **ESTADO DE INFORMACIÓN NO FINANCIERA**

perseverado en nuestro intenso ritmo de trabajo, conscientes de nuestro papel vital en la operatividad de un sector clave.

Durante 2023 y 2024 continuamos con nuestro crecimiento internacional, en todas nuestras actividades y servicios, apostando por la innovación tanto nuestros modelos de negocio como en nuestros recursos, para acometer objetivos a medio y largo plazo basados en la eficiencia y la sostenibilidad

La sostenibilidad es para nosotros un elemento esencial para orientar nuestras estrategias de negocio y crecimiento, convencidos de que es la mejor manera de afrontar los retos asociados a estos períodos de crisis. En Boluda Corporación Marítima continuamos manteniendo nuestra apuesta por la utilización de combustibles alternativos, estudiando nuevos diseños de buques y colaborando con autoridades y empresas del sector energético. Nos hemos marcado nuestras propias metas para alcanzar la descarbonización de una forma realista, porque sabemos que es una necesidad, no solamente una cuestión de normativas.

Boluda Lines, filial de Boluda Shipping dedicada durante más de 185 años al tráfico marítimo de mercancías en España, ha conseguido consolidar aún más durante este año su línea Daily Canarias y ampliar sus lineal hacia el mercado Europeo, en una firme apuesta por la expansión internacional.

La conexión diaria Península-Canarias no sólo ha consolidado el liderazgo de Boluda Lines sino que también ha reducido la congestión del tráfico terrestre, reduciendo nuestra huella de carbono y nuestro impacto en el medio ambiente.

Otro de los hitos del año 2023, es la puesta en marcha de dos nuevas terminales en Boluda Maritim Terminals. La terminal de contenedores del puerto de Santander, que comenzó a operar en abril del 2023 y la terminal de Arrecife, en la isla de Lanzarote. La Corporación ha puesto toda su ilusión y realizado una gran inversión, en una clara apuesta por Cantabria, para facilitar una logística competitiva para el tráfico de mercancía containerizada de toda la región y su hinterland a través del puerto de Santander, puerto base de su expansión internacional, así como por la logística en el caso de canarias, donde se ofrecen mejoras en nuestros servicios y reducción de costes para nuestros clientes

Boluda Towage ha reforzado su flota en el puerto de Valencia con la llegada del VB SIDI, con una potencia de tiro de 72,5 toneladas y casi 7.000 caballos de potencia. Este remolcador cuenta con un sistema Voith (VWT) que aúna propulsión, gobierno y estabilización, lo que le da una alta maniobrabilidad, precisión y capacidad para variar la dirección de su empuje casi instantáneamente. El VB SIDI, junto al VB FURIA, VB LLEVANT, VB PODER, VB XALOC y VB XEREA, garantizan la seguridad de las maniobras de los navíos que recalcan en el puerto de Valencia. El VB BOREAL, de similares características al anterior, se incorporó a la base de Huelva.

## **BOLUDA CORPORACIÓN MARÍTIMA, S.L. Y SOCIEDADES DEPENDIENTES**

### **ESTADO DE INFORMACIÓN NO FINANCIERA**

#### **ESPAÑA**

Durante 2023 y actualmente en el 2024, la Directiva de la compañía continuó con su participación en las organizaciones empresariales. Vicente Boluda Fos, presidente de Boluda Corporación Marítima sigue desempeñando el cargo de presidente de la Asociación de Navieros Españoles (ANAVE) y su hijo, Vicente Boluda Ceballos, vicepresidente de Boluda Towage, es presidente de la Asociación Nacional de Remolcadores de España (ANARE).

Nuestro Presidente, Vicente Boluda Fos, en la séptima edición de los premios FINE celebrados en el Palacio de Euslkalduna de Bilbao, recibió el premio “Armador Destacado”, este prestigioso reconocimiento que viene a destacar su trayectoria y liderazgo en la industria marítima. Este logro es una muestra del compromiso de Boluda con la excelencia, la innovación y la continua mejora.

El presidente de Boluda Corporación Marítima, Vicente Boluda Fos, ha sido galardonado con el prestigioso título de Práctico de Puerto Honorario por el Colegio Oficial Nacional de Prácticos de Puerto. Este nombramiento se realizó en reconocimiento al compromiso del armador con el sector y a su contribución a la profesión.

El Cluster Marítimo Español Federico Esteve, ha recompensado el compromiso de Boluda Corporación Marítima con el Premio a la competitividad. Este reconocimiento se otorga en virtud de los notables logros del grupo en los últimos años destacando especialmente los servicios de remolque ofrecidos a través de la división Boluda Towage, que ha consolidado su posición como líder mundial en el sector. La constante expansión e internacionalización de la empresa permite la prestación de servicios en 55 países y 190 puertos. Nuestra división de transporte y logística internacional operador de tráfico de mercancías en el mercado península – Canarias. Boluda garantiza la continuidad de suministros, la libertad de movimientos y el intercambio fluido.

Continuando nuestra labor solidaria, participamos en la campaña de navidad de “Aportem”, dentro de su campaña como puerto solidario “Ningún niño del Marítimo sin la alegría de recibir su regalo de navidad, mediante nuestra colaboración de juguetes y regalos para los más pequeños.

En 2023 dimos la bienvenida a la nueva terminal de contenedores del Puerto de Santander, donde se ha realizado una inversión de más de 20 millones de euros, beneficiando a todo su hinterland y por ende a las industrias cántabras. La plataforma logística ocupa una superficie de 67.000 metros cuadrados y cuenta con una línea de atraque de 472 metros de muelle.

#### **Islas Canarias**

Para la Corporación, ofrecer servicios logísticos integrales que garanticen la conectividad del territorio peninsular con las Islas Canarias es un objetivo primordial. La aportación e impacto en la sociedad canaria y en su desarrollo económico de las actividades desarrolladas por la empresa contribuyen a reducir las limitaciones debidas a su insularidad y proporcionan un marco idóneo para el impulso de su internacionalización. En un contexto de reactivación económica, potenciar la creación de empleo es fundamental para responder a las necesidades de los clientes, muchos de ellos relacionados directa o indirectamente con el sector turístico.

Canarias es uno de los centros neurálgicos a nivel administrativo y financiero de la Corporación, con una plantilla de más de 400 personas. Ofrecemos en el archipiélago servicios de transporte

## **BOLUDA CORPORACIÓN MARÍTIMA, S.L. Y SOCIEDADES DEPENDIENTES**

### **ESTADO DE INFORMACIÓN NO FINANCIERA**

marítimo y terrestre, terminales de estiba y desestiba, transitaria, consignación de buques, transporte de proyectos de carga, remolque, salvamento marítimo, almacén logístico, amarre, transporte de empleados y avituallamiento de buques, y peritaje de siniestros.

Boluda consolidó el pasado año su presencia en Canarias tras la primera escala de uno de los buques de Boluda Lines, el Macarena en la nueva terminal del Muelle de los Mármoles de Arrecife.

Con esta nueva apuesta estratégica por el crecimiento y las importantes inversiones realizadas en las terminales de contenedores del archipiélago canario, se garantiza la eficaz conectividad entre las Islas y con la Península, con un servicio con altos estándares de calidad y muy competitivo. Se optimiza así, gracias a una gestión conjunta de las operaciones, el control global y la eficiencia de toda la cadena logística del transporte marítimo.

La nueva terminal va a fortalecer la conexión de las islas con el territorio continental español, uno de los mayores retos empresariales del sector del transporte marítimo refrigerado de productos frescos, y a través del hub de Las Palmas, incrementar además el rango de servicios con África.

Por su parte, Boluda Towage, con una flota de 17 remolcadores operando en el archipiélago canario, reforzó sus servicios en Lanzarote con la llegada del remolcador VB MENCEY. Este barco, del tipo Azimuth Tractor Drive (ATD), se une a su gemelo VB GUANCHE, que ya operaba en la dársena lanzaroteña. Sus dos unidades de propulsión a proa y la aleta de popa (squeg) les otorgan gran estabilidad y una excelente maniobrabilidad. Este puerto, de gran importancia para el sector turístico, es el segundo de Canarias en recepción de cruceros y atrae cada año a más 400.000 cruceristas; de ahí la relevancia del apoyo que prestan los remolcadores de Boluda Towage para optimizar las maniobras de atraque y desatraque de estos buques.

Creemos que convertir el archipiélago canario en un *hub* logístico a nivel mundial es un objetivo real. Por ello, la creación de nuevas conexiones con la costa oeste de África es uno de nuestros principales objetivos estratégicos. Los países de la fachada atlántica africana ofrecen excelentes oportunidades en infraestructuras, energía, agricultura y ganadería, transformación de materias primas, construcción, servicios, industria extractiva, pesca y turismo entre otros sectores, que estamos preparados para aprovechar.

El compromiso con la sociedad canaria queda también patente en los diferentes eventos y patrocinios, como el del Concierto Sinfónico que tuvo lugar en julio del 2023 en la terminal de Boluda Maritime Terminals en el puerto de Las Palmas. Asistieron más de 3.000 espectadores al evento, dentro Temudas Fest 2023, con la actuación de Orquesta Filarmónica de Gran Canaria. Boluda Lines aporta un centenar de contenedores para colaborar en el montaje de la caja escénica y el backstage del espectáculo.

Continuando con nuestras aportaciones a las comunidades locales y a la sociedad, colaboramos con el tradicional concierto de Navidad de organizado por Puertos de Tenerife celebrado el 25 de diciembre, afianzando nuestra aportación, cediendo de dieciséis contenedores de nuestra división de Boluda Shipping. Durante el evento el público pudo disfrutar de la mano de la Orquesta Sinfónica de Tenerife (OST), bajo la batuta de su director Víctor Pablo Pérez, de una primera parte del programa que arrancó con los éxitos de bandas sonoras más conocidas del compositor John Williams como Tiburón, Star Wars, Harry Potter, Indiana Jones y La Lista de Schindler, introduciendo como novedad la figura del narrador en la voz del actor de doblaje

## **BOLUDA CORPORACIÓN MARÍTIMA, S.L. Y SOCIEDADES DEPENDIENTES**

### **ESTADO DE INFORMACIÓN NO FINANCIERA**

Salvador Vidal. La recaudación por la venta de entradas, junto con la aportación realizada por Fundación DISA, se donará a partes iguales a tres entidades sin ánimo de lucro: el proyecto de baloncesto inclusivo para niños de la Fundación Baloncesto Canaria, a AFES Salud Mental y a la Comunidad Obra Social La Milagrosa

A nivel mundial Boluda Corporación Marítima incrementa sus esfuerzos para fortalecer su liderazgo, incrementar la calidad de sus servicios y expandir su ámbito portuario y marítimo.

### **NORTE DE EUROPA: ALEMANIA, BÉLGICA, PAÍSES BAJOS Y REINO UNIDO**

Boluda Towage Europe y Boluda Offshore cuentan con una plantilla de 971 empleados repartidos entre estos países.

La filial de remolque opera actualmente en los puertos alemanes de Bremen, Bremerhaven, Hamburg, Lubeck, Lubmin, Travemunde, Rostock, Sassnitz y Wilhelmshaven; en Bélgica en los de Antwerpen, Terneuzen y Zeebrugge; en los Países Bajos en los de Rotterdam y Vlissingen (Flushing) y en el Reino Unido en los puertos de Invergordon, Southampton, Liverpool y London/Thames.

Durante 2023, como reconocimiento internacional el presidente de Boluda Towage, recibió en el Ayuntamiento la Medalla de la Ciudad de Brujas de mano del alcalde Dirk De fauw.

Como parte de nuestro compromiso con la sociedad, el medio ambiente, y la innovación, Boluda Towage ha iniciado una cooperación con Damen Shipyards que representa un importante avance tecnológico, que marcar la transición hacia la descarbonización y el remolque portuario sostenible

El pasado mes de septiembre Samskip y Boluda Lines lanzaron conjuntamente servicios de traslado de contenedores de corta distancia para conectar Santander, Dublín y Liverpool, en un nuevo compromiso con los clientes de España, Irlanda y Reino Unido. Esto ha supuesto una expansión estratégica para la red europea de transporte sostenible de Samskip y de Boluda Shipping.

El servicio conjunto, que se puso en marcha el 30 de septiembre, ofrece una nueva opción semanal de transporte marítimo de corta distancia entre España-Irlanda-Reino Unido para cargas unificadas que es altamente competitiva en costes frente a las alternativas de transporte por carretera-ferry, al tiempo que ofrece una mayor fiabilidad y reduce sustancialmente las emisiones de CO por tonelada milla.

### **FRANCIA**

Boluda France se creó en 2007 tras la compra de la empresa Les Abeilles, que inició sus actividades en 1864 y en la actualidad opera en los puertos franceses de Marseille-Fos, Marseille, Dunkerque, Le Havre, Brest, Nantes Saint-Nazaire, La Rochelle; en los departamentos de ultramar en las islas Reunión y Mayotte; así como en los puertos de la costa oeste de África de Tánger (Marruecos), Dakar (Senegal), Abidjan y San Pedro (Costa de Marfil), Nouadhibou y Nouakchott (Mauritania), Lomé (Togo) y Kamsar (Guinea).

## **BOLUDA CORPORACIÓN MARÍTIMA, S.L. Y SOCIEDADES DEPENDIENTES**

### **ESTADO DE INFORMACIÓN NO FINANCIERA**

A través de su filial Boluda Towage France, la división de remolque ha ampliado también su actividad en Asia, a través de nuevas inversiones estratégicas en Honkong Salvage & Towage Services para desarrollar oportunidades de negocio y soluciones innovadoras.

#### **ÁFRICA OCCIDENTAL**

Por lo que respecta a la división Boluda Shipping, la Corporación mantiene una estrecha relación con Mauritania y Senegal, países de la costa occidental africana, donde presta servicio de transporte marítimo desde hace décadas, y desde hace varios años con el puerto de Bissau, en Guinea Bissau. De hecho, Boluda Lines conecta semanalmente los puertos de Dakar (Senegal) y Bissau (Guinea Bissau), Nouadhibou y Nouakchott (Mauritania) con la península ibérica a través de Canarias.

La incidencia sobre las economías de Mauritania y Senegal es más que evidente, ya que una de las riquezas de la región es la pesca. Es por ello por lo que la naviera Boluda Lines, altamente especializada en el transporte de productos congelados y refrigerados, presta servicio regular para el transporte desde los caladeros del Atlántico oriental a los mercados europeos; y el transporte en contenedor es el medio idóneo para dar salida a la alta productividad de la zona. De hecho, en los últimos años, los buques de Boluda Lines han transportado desde los caladeros de pesca de Mauritania y Senegal hacia los mercados europeos una media de 30.000 toneladas/año de cefalópodos, mariscos y pescados congelados.

Durante el 2023 Boluda Lines, ha colaborado con la fundación Dentistas sobre Ruedas (DSR), como parte del Proyecto Adama, con la cesión gratuita de un contenedor de 20 pies para enviar desde el puerto de Mallorca a Missirah, región de Fatick en Senegal, un equipamiento sanitario de más de 3,5 toneladas, colaborando con organizaciones no gubernamentales (ONGs) mediante el mecanismo de Humanitarian Transport

Boluda Towage France presta servicios de remolque en el puerto de Nouadhibou (Mauritania), Dakar (Senegal), en Marruecos (Tánger Med), San Pedro y Abidjan (Costa de Marfil), Lomé (Togo) y Kamsar (Guinea). Esta actividad genera el mantenimiento de más de 600 empleos directos en el continente africano, reflejando un espíritu de colaboración donde se materializa el compromiso del Grupo empresarial con el desarrollo local y con el tejido económico y social.

#### **CABO VERDE**

La economía caboverdiana, muy afectada por las sucesivas crisis mundiales, experimentó en 2022 un crecimiento del 4% y se prevé que la media se sitúe en torno al 6% a medio plazo. Estas perspectivas económicas, en un país que importa el 80% de los alimentos que consume y en el que el turismo representa un 25% del PIB, dependen en gran medida del exterior.

En este escenario, los servicios prestados por las filiales de Boluda Shipping favorecen significativamente a los principales sectores económicos del país. El sector turístico necesita garantizar el suministro de todo tipo de productos de consumo a las cadenas hoteleras para que puedan ofrecer servicios de calidad.

La línea comercial que Boluda Lines puso en marcha en 2017, en colaboración con la consignataria Miller y Cía., se ha ido consolidando y reforzando de manera que recientemente ha incrementado su frecuencia de escalas. La línea hace la ruta Las Palmas, Sal, Bonavista,

## **BOLUDA CORPORACIÓN MARÍTIMA, S.L. Y SOCIEDADES DEPENDIENTES**

### **ESTADO DE INFORMACIÓN NO FINANCIERA**

Mindelo, Praia, Bissau/Dakar, Las Palmas. Esta línea comercial permite la posibilidad de enlazar principalmente con mercados de Europa y África, pero también de América y Asia.

#### **MÉXICO**

Con una flota de 18 remolcadores operando en las costas del Atlántico y del Pacífico, la filial mexicana de Boluda Towage desarrolla sus actividades en el estado azteca desde 1997 y genera un valioso impacto económico con más de 220 puestos de trabajo directos en el país.

La Corporación es un eslabón fundamental en la optimización de las cadenas de suministro del país americano, donde potenciamos la economía azul con la contratación de proveedores locales de cara a generar riqueza, mejorar los tiempos de entrega y reducir el coste de los servicios.

#### **8.2 Las relaciones mantenidas con los actores de las comunidades locales y las modalidades del diálogo con éstos**

La Corporación interactúa de forma próxima, compartiendo informaciones a través de diferentes canales de comunicación, con sus grupos de interés, bien sean clientes, empleados, autoridades portuarias, sindicatos, medios de comunicación o la sociedad.

Para dar mayor visibilidad y reconocimiento a nuestra marca, se ha potenciado la comunicación digital, reforzando nuestra presencia en las redes sociales de mayor difusión como Facebook, Twitter, LinkedIn y publicando frecuentemente noticias en la web corporativa [www.boluda.com.es](http://www.boluda.com.es) como parte de nuestras acciones de comunicación externa.

La sólida relación establecida a lo largo de estos años tanto con la prensa marítima y logística especializada, nacional e internacional, como con los medios de comunicación generalistas nos ha permitido difundir este año a través de una veintena de notas de prensa, la información relevante de nuestra empresa, como la incorporación a la flota de nuevos remolcadores y buques portacontenedores, participación en eventos y ferias del sector, la inauguración de nuevas instalaciones, maniobras y operaciones especiales de remolque, etc.

En numerosas ocasiones, se realizan entrevistas al presidente de Boluda Corporación Marítima y a CEOs y miembros de la directiva de las diferentes empresas, se publican artículos de opinión en diferentes medios o se participa en foros del sector.

Boluda Corporación Marítima identifica y prioriza los siguientes grupos de interés, identificándose el Grupo 1 con los de mayor importancia para la compañía:

##### **Grupo 1:**

- Empleados
- Clientes
- Proveedores
- Autoridades portuarias
- Sindicatos
- Directivos
- Competencia



## BOLUDA CORPORACIÓN MARÍTIMA, S.L. Y SOCIEDADES DEPENDIENTES

### ESTADO DE INFORMACIÓN NO FINANCIERA

#### Grupo 2:

- Medios comunicación
- Administración del Estado

#### Grupo 3:

- Subcontratistas
- Suministros

- Tercer sector
- ONGD's

A continuación, se detallan los temas, canales de comunicación y compromisos de mejora identificados para cada grupo de interés.

Grupo de interés	Tema	Canal de comunicación	Compromiso de mejora
Empleados	Formación y desarrollo	RRSS	Portal del Empleado/Intranet
	Beneficios sociales	Web	Encuestas de clima
	Seguridad y salud	Correo electrónico	Racionalización del horario
Clientes	Servicio	RRSS	Encuestas de satisfacción
	Profesionalidad	Web	
	Atención personalizada	Teléfono Presencia física Correo	
Proveedores	Buena relación contractual	RRSS	Mejorar plazo pagos
AAPP	Buena relación contractual	RRSS	
	Colaboración temas comunes	Web Teléfono Correo	
Sindicatos	Prácticas Laborales justas	Web	Mejorar la comunicación
	Convenios	Teléfono	
	Seguridad y salud laboral	Correo	
Directivos	Sistema eficaz toma de decisiones		Compliance
Competencia		Web RRSS	
MMCC	Difusión de noticias	Notas de Prensa	Mejorar la comunicación

## **BOLUDA CORPORACIÓN MARÍTIMA, S.L. Y SOCIEDADES DEPENDIENTES**

### **ESTADO DE INFORMACIÓN NO FINANCIERA**

#### **8.3 Las acciones de asociación y patrocinio**

##### **ESPAÑA**

La Corporación forma parte de diversas asociaciones vinculadas al sector marítimo:

- Asociación de Navieros Españoles (ANAVE)
- Asociación Naviera Valenciana (ANV)
- Asociación Nacional de Remolcadores de España (ANARE)
- Clúster Marítimo Español (CME)
- Asociación de Empresarios de Actividades Marítimas (ASEAM)
- Instituto Marítimo Español (IME)
- Real Academia de la Mar
- Propeller Club Valencia
- Asociación Nacional de Empresas Estibadoras y Centros Portuarios de Empleo (ANESCO)
- Federación Canaria de Empresas Portuarias
- Asociación Española de Consignatarios de Buques

Además, también está vinculada al sector empresarial valenciano y nacional con:

- Asociación Valenciana Empresarios (AVE)
- Escuela de Empresarios (EDEM)
- Instituto de Empresa Familiar (IEF)
- Confederación Empresarial Valenciana (CEV)
- Cámara de Comercio, Industria y Navegación de Valencia
- Asociación para el Progreso de la Dirección (APD)
- Consejo Empresarial Alianza por Iberoamérica (CEAPI)
- New Economy / Círculo de Confianza de la Nueva Economía (CCNE)
- Club Financiero Génova
- Asociación de Usuarios de SAP España

#### **8.4 Aportaciones a fundaciones y asociaciones sin ánimo de lucro y acción social**

En el marco de nuestra política de Responsabilidad Social Corporativa (RSC), Boluda Corporación Marítima colabora de forma continuada con varias fundaciones en actividades sociales, culturales y deportivas siempre con el firme compromiso de que las actividades de la Corporación tengan un impacto positivo sobre la sociedad. Entre dichas fundaciones destacan:

- Fundación Valenciana de Estudios Avanzados
- Fundación Premios Rei Jaume I
- Fundación Mujeres por África (MxA)
- Aportem - Puerto Solidario Valencia
- Fundación Puertos de Las Palmas
- Fundación de la Comunidad Valenciana Centro de Investigación Príncipe Felipe
- Fundación del Real Madrid
- Fundación para el Análisis y Estudios Sociales (FAES)

## BOLUDA CORPORACIÓN MARÍTIMA, S.L. Y SOCIEDADES DEPENDIENTES

### ESTADO DE INFORMACIÓN NO FINANCIERA

- **Aportem. Puerto Solidario Valencia.** Es una asociación altruista enfocada a potenciar la Responsabilidad Social Corporativa en la comunidad portuaria valenciana y su entorno, de la que el Grupo es socio fundador. Aportem realiza diversas campañas solidarias dirigidas a colegios e instituciones en el entorno puerto de Valencia.

Además de la aportación económica anual, la Corporación ha participado como cada año en la Campaña de Reyes con la compra de juguetes destinados a escolares de colegios del Distrito Marítimo de Valencia.

- **Mujeres por África (MxA).** El principal objetivo de esta fundación privada es contribuir al desarrollo del continente africano a través del apoyo y acompañamiento a sus mujeres, que constituyen su gran motor de progreso. MxA trabaja en programas propios y mediante alianzas estratégicas y colaboraciones con otras organizaciones que comparten sus objetivos. Esta entidad se ha convertido en una referencia en el ámbito nacional e internacional en el esfuerzo por promover en África un desarrollo justo, inclusivo y equitativo, en el que las mujeres sean libres y con pleno estatuto de ciudadanía. La Corporación colabora con esta fundación desde el año 2015.

- **Fundación Valenciana de Estudios Avanzados.** Desde sus inicios en 1978, la Fundación Valenciana de Estudios Avanzados ha organizado múltiples actividades de divulgación científica y cultural, acercando al público, más allá del ámbito universitario, la investigación y reflexión académica más reciente. La fundación tiene como presidente de honor a SM el Rey, como presidente institucional, al presidente de la Generalitat, durante 2022 Ximo Puig, como presidente de la Fundación a Vicente Boluda Fos y su presidente ejecutivo es Javier Quesada.

- **Fundación Premios Rei Jaime I.** Es una institución privada sin ánimo de lucro, constituida por la Fundación Valenciana de Estudios Avanzados y la Generalitat Valenciana para la organización y entrega de los Premios Rei Jaume I. Boluda Corporación Marítima colabora con esta fundación con el objetivo de generar sinergias entre ciencia y empresa.

- **Fundación Puerto de Las Palmas.** Boluda Corporación Marítima colabora con este organismo del sector público estatal sin ánimo de lucro, que tiene como objetivo principal el impulso y organización de iniciativas de promoción exterior, formativas, culturales, deportivas, sociales, de investigación y desarrollo (I+D) y de innovación tecnológica (IT) en el ámbito del archipiélago canario y que estén especialmente dirigidas a los miembros de la Comunidad Portuaria de Las Palmas.

- **Fundación Lab Mediterráneo.** Tiene como objetivos fomentar la creación y la atracción de startups tecnológicas, promover el apoyo a empresas de sectores no tecnológicos de la Comunitat para acelerar su transformación digital, contribuir a aumentar la inversión privada en innovación e I+D y ayudar a potenciar la investigación. Posicionar a la Comunitat Valenciana como un referente nacional y europeo en emprendimiento, innovación, tecnología e investigación. Para alcanzar sus objetivos cuenta con el trabajo e implicación de sus patronos, entre los que se encuentra desde 2001 Boluda Corporación Marítima.

## BOLUDA CORPORACIÓN MARÍTIMA, S.L. Y SOCIEDADES DEPENDIENTES

### ESTADO DE INFORMACIÓN NO FINANCIERA

Cabe señalar que Boluda Corporación Marítima aportó en España a fundaciones y asociaciones un total de 356.657,07 € a lo largo de 2023, detallando las asociaciones y fundaciones en la siguiente tabla.

<b>ASOCIACIONES</b>
APD. Asociación Progreso de la Dirección
APORTEM. Puerto Solidario Valencia
AUSAPE. Asociación Española de Usuarios SAP
AVE. Asociación Valenciana de Empresarios
CEAPI, Consejo Empresarial Alianza por Iberoamérica
CEV. Confederación Empresarial Valenciana
Clúster Marítimo Español
Instituto Empresa Familiar
New Economy. Círculo de Confianza
Asoc. Esp. Dcho. Marítimo
Proppeller
Real Academia de la Mar
Otros
<b>FUNDACIONES</b>
EDEM. Escuela de Empresarios
FAES. Fundación para el Análisis y los Estudios Sociales
Fundación Mujeres por África (MxA)
Fundación Lab Mediterráneo
Patronato Fundación Puertos de Las Palmas
Fundación Premios Rei Jaume I
<b>TOTAL APORTACIONES</b>

## BOLUDA CORPORACIÓN MARÍTIMA, S.L. Y SOCIEDADES DEPENDIENTES

### ESTADO DE INFORMACIÓN NO FINANCIERA

Las cantidades aportadas por las empresas subsidiarias de Boluda Towage Spain ascienden a un total de 132.774,23 euros, detallándose las asociaciones a continuación

<b>BOLUDA TOWAGE SPAIN</b>	
<b>ACRÓNIMO</b>	<b>ASOCIACIÓN</b>
AESBA	ASOCIACIÓN DE EMPRESAS DE SERVICIOS DE LA BAHÍA
ALMERIPOINT	FUNDACIÓN BAHIA ALMERIPOINT
ANARE	ASOCIACIÓN NACIONAL DE REMOLCADORES DE ESPAÑA
ANV	ASOCIACIÓN NAVIERA VALENCIANA
APEMAR	ASOCIACIÓN PROFESIONAL EMPRESAS ACT. MMA
ASEAM	ASOCIACIÓN DE EMPRESARIOS DE ACTIVIDADES MARITIMAS DE CARTAGENA
ASECOB	ASOCIACIÓN ESPAÑOLA DE CONSIGNATARIOS DE BUQUES
ASEMPAL	CONFEDERACIÓN EMPRESARIAL DE LA PROVINCIA DE ALMERÍA
CECAPYME	CONFEDERACIÓN CANARIA DE LA PEQUEÑA EMPRESA
CECE	CONFEDERACIÓN DE EMPRESARIOS DE CEUTA
CRUZ ROJA	CRUZ ROJA
ESCODE	FUNDACIÓN LABORAL ESCODE
FEDEPORT	FEDERACIÓN CANARIA DE EMPRESAS PORTUARIAS
FOE	FEDERACIÓN ONUBENSE DE EMPRESARIOS
PROSEVILLAPORT	ASOCIACIÓN PARA LA PROMOCIÓN DEL PUERTO
ISU	INTERNATIONAL SALVAGE UNION
PROPELLER CLUB	ASOCIACIÓN PROPELLER CLUB DE CASTELLÓN
RCNV	REAL CLUB NÁUTICO DE VALENCIA
	FUNDACIO PORTCASTELLO
	WISTA SPAIN

## BOLUDA CORPORACIÓN MARÍTIMA, S.L. Y SOCIEDADES DEPENDIENTES

### ESTADO DE INFORMACIÓN NO FINANCIERA

En esta otra tabla el total de aportaciones de la división Boluda Shipping es 5.346,14 euros detallándose a continuación las sociedades

BOLUDA SHIPPING	
EMPRESA	ASOCIACIÓN
BOLUDA LINES, S.A.	COMEDORES LEVANTINOS ISABEL SL
BOLUDA LINES, S.A.	C.B. L'HORTA GODELLA
BOLUDA LINES, S.A.	TEAM-SPORTS DISTRIBUCIONES DEPORTIV
BOLUDA LINES, S.A.	TEAM-SPORTS DISTRIBUCIONES DEPORTIV

### MÉXICO

Como empresas comprometidas con las necesidades y problemas de la sociedad, Boluda Towage Mexico y sus compañías subsidiarias, en el marco de sus acciones de RSC, colaboran con diversas asociaciones y participan en diferentes entidades.

La Compañía Marítima del Pacífico (CMP) colabora con el FIDENA (Fideicomiso de formación y Capacitación para el personal de la Marina Mercante Nacional) con la contratación de aspirantes a jefes de máquinas en su último año de carrera. Los oficiales en prácticas egresados de las escuelas náuticas mercantes se embarcan en los remolcadores durante períodos que van desde los 6 meses a un año, retribuidos por la empresa y cubre también sus necesidades de transporte, alimentación a bordo, seguridad social. Esta compañía colabora también con el patrocinio de la indumentaria deportiva de varios equipos de fútbol de la zona.

Servicios Corporativos Marítimos (SCM) colabora con aportación económica a la Cruz Roja de Mazatlán.

En México, las empresas de Boluda Towage pertenecen y participan con las siguientes asociaciones:

- Asociación Mexicana de Armadores y Remolcadores Marítimos (ASOMAR). CMP y Servicios Marítimos de la Baja California (SMBC) forman parte de esta sociedad que agrupa a empresas de servicio portuario de remolque en puertos de México. La asociación es también órgano de consulta del Gobierno Federal en temas relacionados con el sector marítimo.
- Cámara de Comercio de España en México. Servicios Corporativos Marítimos está asociada a esta corporación que representa, promueve y defiende los intereses generales de las empresas españolas.
- Asociación de Directivos Mexicanos en Recursos Humanos (AMEDIRH). SCM toma parte en cursos y seminarios de formación para directivos y administrativos que organizados por esta asociación.

## **BOLUDA CORPORACIÓN MARÍTIMA, S.L. Y SOCIEDADES DEPENDIENTES**

### **ESTADO DE INFORMACIÓN NO FINANCIERA**

Las empresas mexicanas de Boluda Corporación Marítima aportan a diferentes entidades y asociaciones las siguientes cantidades (en pesos mexicanos \$) detalladas en la tabla siguiente.

<b>ASOCIACIONES</b>
FEDERACION NACIONAL DE AJEDREZ DE MEXICO, A.C.
BANCO DE ALIMENTOS DE CORDOBA, AC.
TRIPULACION MAZATLAN (ENSENADA)
TRIPULACION MANZANILLO
TRIPULACION COATZACOALCOS
ADMINISTRACION DEL SISTEMA PORTUARIO NACIONAL TAMPICO S.A DE C.V
ADMINISTRACION DEL SISTEMA PORTUARIO NACIONAL TAMPICO S.A DE C.V
ADMINISTRACION DEL SISTEMA PORTUARIO NACIONAL TAMPICO S.A DE C.V
CRUZ ROJA MEXICANA
ORFANATORIO CASIMIRA ARTEAGA HOGAR DE LA NIÑA ASOCIACION PROTECTORA DE LA INFANCIA DE AGUASCALIENTES
EJERCITO MEXICANO Y MARINA (DISTRIBUIDORES DE AYUDA)

### **FRANCIA**

La Corporación, a través de Boluda Towage France y de sus empresas subsidiarias, pertenece y colabora con las siguientes instituciones y asociaciones francesas:

- Armateurs de France (ADF)
- Association Professionnelle des Entreprises de Remorquage Maritime (APERMA)
- InfoMer
- Association Française du Droit Maritime (AFDM)
- Union Maritime Interprofessionnelle de La Réunion (UMIR)
- Union Maritime et Fluviale (UMF)
- Union Patronale des Bouches du Rhône. UP 13
- Club Croisière Marseille Provence
- Propeller Club (Le Havre, Dunkerque, La Rochelle)
- Association Normandie Maritime
- Synerz LH. Association des entreprises de la Zone Industriale Portuaire du Havre
- Société des Régates du Havre
- Association Entreprise Service de Dunkerque
- L'Union Maritime du Port de La Rochelle (UMLR)
- Union Maritime de Brest et de sa Région (UMBR)
- Société Nationale de Sauvetage en Mer (SNSM). (Dunkerque, Le Havre)
- Amicale des Pompiers du Le Havre

## BOLUDA CORPORACIÓN MARÍTIMA, S.L. Y SOCIEDADES DEPENDIENTES

### ESTADO DE INFORMACIÓN NO FINANCIERA

Boluda Towage France colabora también con las siguientes instituciones y asociaciones en África (Costa de Marfil, Marruecos, Senegal y Togo):

- Chambre de Commerce et d'Industrie de France. Côte d'Ivoire
- Communauté Portuaire de San Pedro. Côte d'Ivoire
- Communauté Portuaire d'Abidjan. Côte d'Ivoire (CPA)
- Union des Consignataires et Armateurs de Cote D'Ivoire (UCACI)
- Confédération générale des entreprises du Maroc (CGEM)
- Association Al Haouma-Maroc
- Familles Union de Remorquage de Dakar (URD). Senegal
- Communauté des Acteurs Portuaires du Sénégal | Dakar
- Association des Grandes Entreprises du Togo (AGET)
- Chambre de Commerce Européenne au Togo (CCET)
- Association Espoir Pour l'Afrique (EPA TOGO)
- Ambassade de France au Togo. Fête nationale de la France du 14 Juillet
- Association Actions Développement-Togo
- Comité National du Bien-être des gens de mer du Togo
- Tempête FC de Lomé. Équipe féminine de football
- Familles Boluda Lomé. Togo

CUOTAS PROFESIONALES ASOCIACIONES	EMPRESA
UNION MARITIME ET INDUSTRIEL DE LA REUNION	BOLUDA LA REUNION
COMMUNAUTE DES ACTEURS PORTUAIRE DU SENEGAL	Union des Remorqueurs de Dakar
ASSOCIATION DES GRANDES ENTREPRISES DU TOGO	BOLUDA LOME
CHAMBRE DE COMMERCE EUROPEENNE AU TOGO	BOLUDA LOME
ALLIANCE POUR LA PROMOTION DU PORT DE LOME	BOLUDA LOME
COMITE NATIONAL DU BIEN-ÊTRE DES GENS DE MER DU TOGO	BOLUDA LOME
ASSOCIATION DE DEVELOPPEMENT HUMANITAIRE	BOLUDA TANGER MED/TANGER
CONFEDERATION GENERALE DES ENTREPRISES MAROCAINES	SLD
ASSOCIATION PROFESSIONNELLE DES ENTREPRISES DE REMORQUAGE MARITIME	BOLUDA BREST
SYNDICAT ARMEMENT FRANÇAIS	BOLUDA DUNKERQUE
ASSOCIATION PROFESSIONNELLE DES ENTREPRISES DE REMORQUAGE MARITIME	BOLUDA DUNKERQUE
PROPELLER CLUB	BOLUDA DUNKERQUE
UNION MARITIME DE LA ROCHELLE	BOLUDA LA ROCHELLE



**BOLUDA CORPORACIÓN MARÍTIMA, S.L. Y SOCIEDADES DEPENDIENTES****ESTADO DE INFORMACIÓN NO FINANCIERA**

<b>CUOTAS PROFESIONALES ASOCIACIONES</b>	<b>EMPRESA</b>
AQUITAINE BLUE ENERGIES	BOLUDA LA ROCHELLE
PROPELLER CLUB	BOLUDA LA ROCHELLE
LE HAVRE CROISIERES	BOLUDA LE HAVRE
GROUPE HAVRAIS ARMATEURS ET AGENTS MARITIMES	BOLUDA LE HAVRE
ASSOCIATION PROFESSIONNELLE DES ENTREPRISES DE REMORQUAGE MARITIME	BOLUDA LE HAVRE
NORMANDIE MARITIME	BOLUDA LE HAVRE
ASSOCIATION SYNERGIE ZONE INDUSTRIALO-PORTUAIRE DU HAVRE	BOLUDA LE HAVRE
ASSOCIATION PROFESSIONNELLE DES ENTREPRISES DE REMORQUAGE MARITIME	BOLUDA NANTES ST NAZAIRE
CLUB CROISIERE MARSEILLE PROVENCE	BOLUDA MARSEILLE FOS
UNION MARITIME ET FLUVIALE	BOLUDA MARSEILLE FOS
ASSOCIATION PROFESSIONNELLE DES ENTREPRISES DE REMORQUAGE MARITIME	BOLUDA MARSEILLE FOS
COMITE MARSEILLAIS ARMATEURS DE FRANCE	BOLUDA MARSEILLE FOS
ARMATEURS DE France	BOLUDA France
ASSOCIATION PROFESSIONNELLE DES ENTREPRISES DE REMORQUAGE MARITIME	COGEREM
CHAMBRE DE COMMERCE EUROPEENNE CI	IRES
AMBASSADE DE FRANCE	IRES
CONFEDERATION GENERALE DES ENTREPRISES MAROCAINES	SLD

Siendo el total de cuotas profesionales y aportaciones 104.334,43 euros

## BOLUDA CORPORACIÓN MARÍTIMA, S.L. Y SOCIEDADES DEPENDIENTES

### ESTADO DE INFORMACIÓN NO FINANCIERA

Las donaciones en Francia y África de las empresas subsidiarias de Boluda Towage France ascienden a 50.320,19 euros, detallándose a continuación las asociaciones.

DONACIONES	
ASOCIACIONES	EMPRESA
SOCIETE NATIONALE SAUVETAGE MER	BOLUDA BREST
SOCIETE NATIONALE SAUVETAGE MER	BOLUDA DUNKERQUE
MUSEE PORTUAIRE	BOLUDA DUNKERQUE
SOCIETE NATIONALE SAUVETAGE MER	BOLUDA LA ROCHELLE
ASSOCIATION MARINS EN ESCALE	BOLUDA LA ROCHELLE
SOCIETE NATIONALE SAUVETAGE MER	BOLUDA LE HAVRE
DIOCESE LE HAVRE	BOLUDA LE HAVRE
SDIS 76	BOLUDA LE HAVRE
SOCIETE DES REGATES DU HAVRE	BOLUDA LE HAVRE
SOCIETE NATIONALE SAUVETAGE MER	BOLUDA NANTES ST NAZAIRE
SOCIETE NATIONALE SAUVETAGE MER	BOLUDA MARSEILLE FOS
ECOLE NATIONALE SUP MARITIME	BOLUDA France
FEDERATION NATIONALE DU MERITE MARITIME	BOLUDA France
ELEVES ENSM - PROJET D'ETUDES	COGEREM
AGENCE NATIONALE D'APPUI AU DEVELOPPEMENT A LA BASE	BOLUDA LOME
CENTRE DE FORMATION TRAINFORTRADE	BOLUDA LOME
PAROISSE SAINT PIERRE PORT	Union des Remorqueurs de Dakar
MAMADOU NDIAYE EX EMPLOYE MALADE	Union des Remorqueurs de Dakar
FONDS SPECIAL POUR LA GESTION DES EFFETS DU TREMBLEMENT DE TERRE	BOLUDA TANGER MED/TANGER
POLICE PORTUAIRE	IRES
DIRECTION GENERALE DES IMPOTS	IRES
PREFECTURE DE SAN-PEDRO POUR INDEPENDANCE	LA PETRUSSIENNE
ASSOCIATION DES PILOTES DE TANGER MED	BOLUDA TANGER MED/TANGER
DONS DE JOUETS POUR LES ENFANTS ORPHELINS	LA PETRUSSIENNE

### NORTE DE EUROPA: ALEMANIA, BÉLGICA, PAÍSES BAJOS Y REINO UNIDO

A través de Boluda Towage Europe, la Corporación apoya y forma parte de diferentes instituciones y asociaciones sin ánimo de lucro:

## **BOLUDA CORPORACIÓN MARÍTIMA, S.L. Y SOCIEDADES DEPENDIENTES**

### **ESTADO DE INFORMACIÓN NO FINANCIERA**

#### **Europe:**

- Nieuwsblad Transport
- Financieel Dagblad
- Eesea (Business Development)
- Shippingwatch: 2 persons
- IHS / Seaweb for commercial & legal
- ISU
- ETA

#### **Alemania:**

- IHS / Seaweb Germany
- THB Deutsche Schifffahrts-Zeitung
- Hamburger Abendblatt
- Bremer Schiffsmeldedienst
- Verein der Kapitäne (Captains club)
- Bremer Rhederverein
- Bremische Hafenvertretung
- VDR - Vernad Deutscher Reeder
- Nautischer Verein zu Wilhelmshaven
- UBH Unternehmensverband Bremische Häfen
- Unternehmensverband Hafen Hamburg e.V.

#### **Bélgica:**

- Flows Antwerpen
- Maritieme Kring Antwerp
- APZI Zeebrugge
- De Anker Club
- MCA Labs Antwerp
- De Kring Zeebrugge
- Northsea Port Promotion Council
- Vereniging van Zeeuwse cargoors (United Zeelandic shipagents)

#### **Europa/Países Bajos**

- Rotterdam Port Promotion Council (2700,-)
- Deltalinqs

#### **Países Bajos:**

- Golf course Rhon
- Rotterdam Water clerk foundation
- VRC Cargoors (Foundation Rotterdam Shipagents)

#### **Reino Unido:**

- London River Boat Users
- British Tug Owner Association
- Cruise Britain Group
- Mersey Maritime

## BOLUDA CORPORACIÓN MARÍTIMA, S.L. Y SOCIEDADES DEPENDIENTES

### ESTADO DE INFORMACIÓN NO FINANCIERA

Boluda Towage Europe participa con dichas instituciones y asociaciones sin ánimo de lucro, aportando 59.514,00 euros

ASOCIACIONES	ÁREA
Nieuwsblad Transport	Europa
Financieel Dagblad	Europa
Eesea (Business Development)	Europa
Shippingwatch: 2 persons	Europa
IHS / Seaweb for commercial & legal	Europa
Flows Antwerpen	Bélgica
IHS / Seaweb Germany	Alemania
THB Deutsche Schifffahrts-Zeitung	Alemania
Hamburger Abendblatt	Alemania
Bremer Schiffsmeldedienst	Alemania
ISU	Europa
ETA	Europa
Rotterdam Port Promotion Council (2700,-)	Europa /Rotterdam
Deltalinqs	Europa /Rotterdam
Golf coujrse Rhoon	Rotterdam
Rotterdam Water clerk foundation	Rotterdam
VRC Cargadoors (Foundation Rotterdam Shipagents)	Rotterdam
Verein der Kapitane (Captains club)	Alemania
Bremer Rhederverein	Alemania
Bremische Hafenvertretung	Alemania
VDR - Vernad Deutscher Reeder	Alemania
Nautischer Verein zu Wilhelmshaven	Alemania
UBH Unternehmensverband Bremische Häfen	Alemania
Unternehmensverband Hafen Hamburg e.V.	Alemania
London River Boat Users	UK
British Tug Owner Association	UK
Cruise Britain Group	UK
Mersey Maritime	UK
Maritieme Kring Antwerp	Bélgica
APZI Zeebrugge	Bélgica
De Anker Club	Bélgica
MCA Labs Antwerp	Bélgica
De Kring Zeebrugge	Bélgica
Northsea Port Promotion Council	Bélgica

## **BOLUDA CORPORACIÓN MARÍTIMA, S.L. Y SOCIEDADES DEPENDIENTES**

### **ESTADO DE INFORMACIÓN NO FINANCIERA**

Boluda Towage Europe participa y patrocina diferentes celebraciones, ferias y eventos con sus clientes:

#### **Países Bajos:**

- Customer event Boluda Summer Vibes Party Rotterdam
- Customer event Golftoernoument Rotterdam

#### **Alemania:**

- Customer reception Bremen / Pilot lunches
- Customer Party Hamburg
- Ausbildungsmesse Bremen 2023
- Grünkohlfahrt 2023 for local Agents
- Family & Friends Day Bremerhaven

#### **Reino Unido:**

- Customer event London
- Liverpool/Southampton - lunches/diners customers (instead of event)

#### **Bélgica:**

- Customer party Antwerp-Bruges
- Mosselsoupe Terneuzen

Así mismo, Boluda Towage Europe patrocina los siguientes eventos:

#### **Europa:**

- Sponsoring Bebekka - Alpe D'huez for KWF Cancer foundation
- St. Tugspotters (website)
- St. Havenman van het jaar / Foundation Harbour Personality of the Year
- Sleepvaartmuseum Maassluis (1880)

#### **Bélgica:**

- Banquet Antwerp Water Clerk Foundation (hosting table with clients)
- Night of the Scheldt
- Argonaut Student club Gala Antwerp
- Alfaport / ASV sponsored dinners / events
- Gala Navy Zeebrugge
- New Year reception MBZ - Maritieme kring - APZI Zeebrugge
- Mercyships
- APZI Gala
- Overstag MSC
- Havenfeest MBZ / Zeebrugge

## **BOLUDA CORPORACIÓN MARÍTIMA, S.L. Y SOCIEDADES DEPENDIENTES**

### **ESTADO DE INFORMACIÓN NO FINANCIERA**

- Armada
- Lotto Zesdaagse Ghent
- Varen Centrum Terneuzen - New Year reception / 250
- Port Days Terneuzen

#### **Países Bajos:**

- Brielse Roeiclub/Sponsoring Maasrace MHT Sept 2023
- Rotterdam Marathon
- Harbour Run RTM
- VRC Cargadoorsdiner
- VRC New years reception

#### **Reino Unido:**

- DP World Quiz
- Hellenic Engineer Dinner
- Seafarers Fund
- Nautical Institute Health & Safety Event Sponsorship
- Invergordon Football Club Sponsorship
- Invergordon Football Club Golf Day
- Golf Sponsorship BTA Conference
- Ross Sutherland RFC
- UK Chamber Shipping Dinner
- BTA Conference / AGM / Dinner Southampton
- Institute of Chartered Shipbrokers Golf Day
- London Pilot Association Dinner
- Mersey Maritime Dinner Liverpool

#### **Alemania:**

- Maritime Tage Bremerhaven (Open Ship)
- Wochenende an der Jade (Wilhelmshaven, Open Ship)

## BOLUDA CORPORACIÓN MARÍTIMA, S.L. Y SOCIEDADES DEPENDIENTES

### ESTADO DE INFORMACIÓN NO FINANCIERA

En la tabla que aparece a continuación se detallan las aportaciones a las ferias y eventos enumerados, ascendiendo el total de sus aportaciones a 162.353,00 euros

FERIAS, EVENTOS	ÁREA
Customer event Boluda Summer Vibes Party Rotterdam	Rotterdam
Customer event Golftoernoument Rotterdam	Rotterdam
Customer reception Bremen / Pilot lunches	Alemania
Customer Party Hamburg	Alemania
Ausbildungsmesse Bremen 2023	Alemania
Grünkohlfahrt 2023 for local Agents	Alemania
Family & Friends Day Bremerhaven	Alemania
Customer event London	UK
Liverpool/Southampton - lunches/diners customers (instead of event)	UK
Customer party Antwerp-Bruges	Bélgica
Mosselsoupe Terneuzen	Bélgica
Sponsoring Bebek - Alpe D'huez for KWF Cancer foundation	Europa
St. Tugspotters (website)	Europa
St. Havenman van het jaar / Foundation Harbour Personality of the Year	Europa
Sleepvaartmuseum Maassluis (1880)	Europa
Brielse Roeiclub/Sponsoring Maasrace MHT Sept 2023	Rotterdam
Rotterdam Marathon	Rotterdam
Harbour Run RTM	Rotterdam
VRC Cargadoorsdiner	Rotterdam
VRC New years reception	Rotterdam
Maritime Tage Bremerhaven (Open Ship)	Alemania
Wochenende an der Jade (Wilhelmshaven, Open Ship)	Alemania
DP World Quiz	UK
Hellenic Engineer Dinner	UK
Seafarers Fund	UK
Nautical Institute Health & Safety Event Sponsorship	UK
Invergordon Football Club Sponsorship	UK
Invergordon Football Club Golf Day	UK
Golf Sponsorship BTA Conference	UK
Ross Sutherland RFC	UK
UK Chamber Shipping Dinner	UK

## BOLUDA CORPORACIÓN MARÍTIMA, S.L. Y SOCIEDADES DEPENDIENTES

### ESTADO DE INFORMACIÓN NO FINANCIERA

FERIAS, EVENTOS	AREA
BTA Conference / AGM / Dinner Southampton	UK
Institute of Chartered Shipbrokers Golf Day	UK
London Pilot Association Dinner	UK
Mersey Maritime Dinner Liverpool	UK
Banquet Antwerp Water Clerk Foundation (hosting table with clients)	Alemania
Night of the Scheldt	Alemania
Argonaut Student club Gala Antwerp	Alemania
Alfaport / ASV sponsored dinners / events	Alemania
Gala Navy Zeebrugge	Alemania
New Year reception MBZ - Maritieme kring - APZI Zeebrugge	Alemania
Mercyships	Alemania
APZI Gala	Alemania
Overstag MSC	Alemania
Havenfeest MBZ / Zeebrugge	Alemania
Armada	Alemania
Lotto Zesdaagse Ghent	Alemania
Varen Centrum Terneuzen - New Year reception / 250	Alemania
Port Days Terneuzen	Alemania

#### 8.5 Proveedores

La elección y relaciones con nuestros proveedores es fundamental, ya que los resultados de sus servicios afectan de forma directa o indirecta a la calidad de los servicios que ofrecemos a nuestros clientes.

La Corporación aplica diferentes políticas de compra en sus divisiones para agilizar la operatividad de estas. Actualmente, estamos trabajando en la puesta en marcha de un Sistema de Gestión Corporativo, donde se incluirán procedimientos que introduzcan medidas para la supervisión y adecuación de las adquisiciones en términos de ESG, incluyendo derechos humanos, medio ambiente y corrupción.

Boluda Towage dispone de un procedimiento de Coordinación de actividades, donde además de requisitos de seguridad, se incluyen requisitos medioambientales a cumplir por todos los proveedores / subcontratas, debiendo aportar cada uno de ellos la documentación necesaria para la prestación del servicio contratado de forma eficiente, cumpliendo con los requisitos de la legislación y de la Corporación. Adicionalmente y a modo de supervisión, el personal de inspección destinado a los distintos centros de trabajo revisa la documentación aportada, así como los trabajos realizados, evaluando al menos anualmente a los distintos proveedores de servicio en coordinación con el departamento de compras, en base a los resultados obtenidos, sus capacitaciones técnicas, los costes, las facilidades de pago, la eficacia de los servicios y las posibles sinergias con la empresa.

Aquellos proveedores que, por la alta especialización de sus servicios, o por la cuantía económica de los mismos, puedan afectar de forma más directa en los servicios prestados por



## **BOLUDA CORPORACIÓN MARÍTIMA, S.L. Y SOCIEDADES DEPENDIENTES**

### **ESTADO DE INFORMACIÓN NO FINANCIERA**

las empresas de la Corporación, se catalogan como Proveedores Críticos y se evalúan de una forma personalizada.

La División Boluda Shipping, dispone a nivel nacional del Procedimiento de Socios Comerciales, que incluye los requisitos para Operador Económico Autorizado (OEA), en los que se requiere documentación a todos los proveedores de servicio para garantizar la seguridad de la carga, además de ser una vía para comunicar instrucciones a todos los proveedores y a cualquier persona que pueda realizar un servicio en nombre de la Corporación.

Todos los proveedores son supervisados y evaluados por el departamento de compras de Boluda Shipping, y en el caso particular de Boluda Lines, se llevan a cabo auditorías medioambientales en los buques que de la flota (14 auditorías a proveedores).

#### **8.6 Consumidores**

Uno de los objetivos principales de Boluda Corporación Marítima es ofrecer servicios con la máxima calidad a todos nuestros clientes, tanto directos o indirectos.

La gestión de calidad se realiza de forma descentralizada, particularizando las necesidades de los clientes de cada país, siendo cada compañía autónoma en la toma de decisiones locales, aunque siguiendo directrices y objetivos marcados a nivel de Dirección.

Las actividades desarrolladas por Boluda Shipping, que abarcan todos los procesos que engloba la cadena logística, hacen necesario disponer de las medidas necesarias para asegurar la seguridad de las mercancías y la recepción por parte del cliente de la carga en óptimas condiciones. Por ellos, tanto en las terminales como en los buques se dispone de certificación en el código PBIP, que contempla todos los mecanismos de seguridad necesarios que impiden el acceso de personal no autorizado a las instalaciones de almacenaje mientras esperan ser embarcadas para su transporte, aplicándose las mismas medidas durante el transporte marítimo. Entre las medidas existentes para asegurar la carga y las mercancías de los clientes, cabe destacar, el vallado perimetral, control de accesos y cámaras de vigilancia en terminales y almacenes logísticos, a las que hay que añadir zonas de acceso restringido en el interior de nuestros buques.

Además, tanto en el transporte marítimo, como en el transporte terrestre, las mercancías viajan precintadas en los contenedores en que se realiza el transporte. El precinto dispone de numeración única que se comunica al cliente y se identifica en la documentación que acompaña a los contenedores durante todo su transporte, quedando asegurada de esa forma la trazabilidad de las mercancías. Se dispone de acuerdos con los clientes habituales, donde se incluyen las peculiaridades del servicio.

En las actividades de remolque desarrolladas por Boluda Towage, el cliente estipula las condiciones, tanto técnicas como de seguridad, así como otros estándares que se han de cumplir para la adecuada prestación de los servicios. Periódicamente se verifica el cumplimiento de las condiciones de prestación del servicio, y anualmente los responsables de cada base revisan que se cumplan las especificaciones de los clientes.

En lo referente al sistema de quejas / reclamaciones, cada responsable de área, en caso de haberlas, les da tratamiento local, siempre dentro de sus competencias. En aquellos casos en los que por medios propios no pueda solucionar la queja se trasladará a la dirección de División, la cual la analizará y buscará la solución más adecuada. Durante 2023 no se han recibido quejas.

**BOLUDA CORPORACIÓN MARÍTIMA, S.L. Y SOCIEDADES DEPENDIENTES****ESTADO DE INFORMACIÓN NO FINANCIERA****8.7 Información Fiscal**

A continuación, se facilita la información detallada acerca de los beneficios obtenidos por el Grupo países en el 2023 y 2022.

<b>2023</b>	<b>Beneficios/(pérdidas) antes de impuesto sobre sociedades (miles de €)</b>
España	10.859
Luxemburgo	(383)
Francia	13.575
Países Bajos	(648)
Bélgica	(1.032)
Alemania	(3.639)
Reino Unido	(6.166)
Italia	4.573
Portugal	(2.968)
Suiza	(446)
Marruecos	5.896
Costa de Marfil	2.885
Togo	1.200
Senegal	648
Mauritania	246
Mauricio	2.199
Cabo Verde	24
Timor	(927)
Hong Kong	246
México	18.555
Uruguay	2.756
Panamá	2.745
República Dominicana	480
Paraguay	(1.567)
Haití	394
Argentina	(690)
<b>Total</b>	<b>48.811</b>

**BOLUDA CORPORACIÓN MARÍTIMA, S.L. Y SOCIEDADES DEPENDIENTES****ESTADO DE INFORMACIÓN NO FINANCIERA**

<b>2022</b>	<b>Beneficios/(pérdidas) antes de impuesto sobre sociedades (miles de €)</b>
España	41.368
Luxemburgo	(1.995)
Francia	30.408
Países Bajos	(16.383)
Bélgica	671
Alemania	(16.905)
Reino Unido	(5.886)
Malta	15.350
Portugal	13
Marruecos	3.059
Costa de Marfil	3.275
Togo	1.494
Senegal	(1.374)
Camerún	(7)
Mauritania	(18)
Mauricio	1.583
Cabo Verde	(9)
Timor	(145)
México	8.120
Uruguay	2.364
Panamá	5.723
República Dominicana	206
Paraguay	(135)
<b>Total</b>	<b>70.777</b>

## BOLUDA CORPORACIÓN MARÍTIMA, S.L. Y SOCIEDADES DEPENDIENTES

### ESTADO DE INFORMACIÓN NO FINANCIERA

Respecto a los importes de los impuestos pagados en 2023 y 2022, el detalle de la información se encuentra recogido en la siguiente tabla:

<b>2023</b>	<b>Impuesto sobre sociedades pagado (criterio de caja) (miles de €)</b>
España	4.060
Francia	4.197
Alemania	405
Bélgica	165
Reino Unido	183
Portugal	81
Italia	497
Luxemburgo	5
Togo	485
Marruecos	507
Senegal	8
Costa de Marfil	403
Timor	6
México	2.333
Uruguay	59
República Dominicana	251
<b>Total</b>	<b>13.645</b>

**BOLUDA CORPORACIÓN MARÍTIMA, S.L. Y SOCIEDADES DEPENDIENTES****ESTADO DE INFORMACIÓN NO FINANCIERA**

<b>2022</b>	<b>Impuesto sobre sociedades pagado (criterio de caja) (miles de €)</b>
España	2.642
Francia	3.116
Alemania	(12)
Bélgica	450
Reino Unido	593
Portugal	12
Togo	874
Marruecos	413
Senegal	8
Costa de Marfil	387
Mauritania	3
Cabo Verde	2
México	4.395
Uruguay	14
República Dominicana	26
Paraguay	49
<b>Total</b>	<b>12.972</b>

En referencia a las subvenciones, el Grupo ha recibido las siguientes subvenciones en el ejercicio 2023 y 2022.

<b>2023</b>	<b>Subvenciones Públicas (miles de €)</b>	
<b>Países Bajos</b>	Subvención NOW	935
<b>España</b>	Ayudas para el transporte terrestre	926
<b>Bélgica</b>	Fonds voor de Rijn- en Binnenscheepvaart (FRB)	305
<b>España</b>	Otras subvenciones	83
<b>Total</b>		<b>2.249</b>

## BOLUDA CORPORACIÓN MARÍTIMA, S.L. Y SOCIEDADES DEPENDIENTES

### ESTADO DE INFORMACIÓN NO FINANCIERA

2022	Subvenciones Públicas (miles de €)	
España	Ayudas y bonificaciones al combustible	6.062
España	Ayudas para el transporte terrestre	174
Francia	Indemnities Chomage partial	20
<b>Total</b>		<b>6.256</b>

## 9. Acerca del Estado de Información No Financiera

### Tabla de cumplimiento de la Ley 11/2018, de 28 de diciembre

Con el presente informe del estado de información no financiera, el Grupo da respuesta a los requerimientos de la Ley 11/2018, de 28 de diciembre. Sus contenidos están elaborados tomando como referencia el marco de reporting de sostenibilidad de Global Reporting Initiative (GRI) tratando de adaptarlos a la realidad de su modelo de negocio y actividad.

El Grupo ha llevado a cabo un análisis de materialidad internamente que le ha permitido identificar los aspectos más relevantes sobre los que informar a sus grupos de interés, así como dar respuesta a los requerimientos de información no financiera en base a la regulación vigente. Para todos aquellos aspectos que han sido considerados como no materiales para la organización, el presente informe aborda su enfoque de gestión, pero no da información detallada de KPIS clave u otros indicadores cuantitativos, pues no se consideran representativos de la actividad del Grupo.

A continuación, se reporta una tabla de cumplimiento de la Ley 11/2018, cuyo objetivo es detallar en que apartado del presente Estado de Información No Financiera se da respuesta a los requerimientos de la misma, al igual que identificar aquel estándar de reporte que ha sido utilizado como referencia para dicho objetivo.

En concreto, este índice de contenidos GRI muestra en qué páginas del Estado de Información No Financiera se da respuesta a cada uno de los ámbitos de reportes identificados por la Ley 11/2018, el índice GRI utilizado como referencia, así como posibles omisiones a la hora de cubrir todos los contenidos cubiertos por esos indicadores según el modelo indicado a continuación.

**BOLUDA CORPORACIÓN MARÍTIMA, S.L. Y SOCIEDADES DEPENDIENTES**

**ESTADO DE INFORMACIÓN NO FINANCIERA**

<b>Contenido</b>	<b>Apartado</b>	<b>Índice GRI asociado</b>
<b>Modelo de negocio</b>		
- Entorno empresarial y modelo de negocio	1.1 1.2 1.3	2-1 2-22
- Mercados en los que opera la compañía	1.1 1.4	2-6
- Objetivos y estrategias	1.2	3
- Factores y tendencias que afecten a la evolución	1.4	3
- Políticas	2 2.1 2.2	2-23 2-24
- Riesgos	3	3
<b>Cuestiones medioambientales</b>		
- Efectos de las actividades de la empresa en el medio ambiente y la salud y la seguridad	4	3
- Principio de precaución, la cantidad de provisiones y garantías para riesgos ambientales	4	3
- Recursos dedicados a la prevención de riesgos ambientales	4 4.5	3
<b>Contaminación</b>		
- Medidas asociadas a emisiones de carbono	4.1 4.4	3
- Medidas asociadas a contaminación lumínica, ruido y otras	4	3
<b>Economía circular y prevención y gestión de residuos</b>		
- Iniciativas encaminadas a favorecer la economía circular	4.2	306-3
- Medidas asociadas a la gestión de los residuos	4.2	306-3
- Acciones para combatir el desperdicio de alimentos	4.2	3
<b>Uso sostenible de recursos</b>		
- Agua: consumo y suministro	4.3	303-5

**BOLUDA CORPORACIÓN MARÍTIMA, S.L. Y SOCIEDADES DEPENDIENTES**

**ESTADO DE INFORMACIÓN NO FINANCIERA**

<b>Contenido</b>	<b>Apartado</b>	<b>Índice GRI asociado</b>
- Materias primas: consumo y medidas	4.3	301-1
- Energía: consumo, medidas y uso de renovables	4.3	302-1
<b>Cambio climático</b>		
- Emisiones de efecto invernadero	4.4	305-1 305-2
- Medidas de adaptación al cambio climático	4.4	3
- Metas de reducción de emisiones	4.4	3
<b>Biodiversidad</b>		
- Medidas de preservación	4.5	3
- Impactos causados en áreas protegidas	4.5	3
<b>Cuestiones sociales y relativas al personal</b>		
<b>Empleo</b>		
- Número total y distribución de empleados por sexo, edad, país y clasificación profesional	5.1	2-7
- Número total y distribución de modalidades de contrato de trabajo	5.1	2-7
- Promedio anual de contratos indefinidos, de contratos temporales y de contratos a tiempo parcial por sexo, edad y clasificación profesional	5.1	2-7 405-1
- Número de despidos por sexo, edad y clasificación profesional;	5.1	401-1
- Remuneraciones medias y su evolución desagregados por sexo, edad y clasificación profesional o igual valor	5.1	405-2
- Brecha salarial, la remuneración de puestos de trabajo iguales o de media de la sociedad	5.1	405-2
- Remuneración media de los consejeros y directivos	5.1	3
- Políticas de desconexión laboral	5.1	3
- Empleados con discapacidad	5.1	405-1
<b>Organización del tiempo de trabajo</b>		
- Organización del trabajo	5.2	3
- Número de horas de absentismo	5.2	403-9 403-10
- Medidas de conciliación familiar	5.2	3



**BOLUDA CORPORACIÓN MARÍTIMA, S.L. Y SOCIEDADES DEPENDIENTES**

**ESTADO DE INFORMACIÓN NO FINANCIERA**

<b>Contenido</b>	<b>Apartado</b>	<b>Índice GRI asociado</b>
<b>Salud y seguridad</b>		
- Condiciones de salud y seguridad en el trabajo	5.3	3
- Accidentes de trabajo, en particular su frecuencia y gravedad	5.3	403-9 403-10
- Enfermedades profesionales, desagregado por sexo	5.3	403-9 403-10
<b>Relaciones sociales</b>		
- Organización del diálogo social	5.4	3
- Porcentaje de empleados cubiertos por convenio colectivo por país	5.4	2-30
- Balance de convenios colectivos en la salud y la seguridad en el trabajo	5.4	2-30
<b>Formación</b>		
- Políticas implementadas en el campo de la formación	5.5	3
- Cantidad total de horas de formación por categorías profesionales	5.5	404-1
<b>Accesibilidad universal de las personas con discapacidad</b>		
	5.6	3
<b>Igualdad</b>		
- Medidas adoptadas para promover la igualdad, planes de igualdad y política de no discriminación y gestión de la diversidad	5.7	3
<b>Derechos Humanos</b>		
- Procedimientos de diligencia debida en materia de derechos humanos y en su caso mitigación, gestión y reparación	6	3 406-1
- Denuncias por casos de vulneración de derechos humanos	6	406-1
- Promoción y cumplimiento de convenios OIT relacionados con la libertad de asociación y la negociación colectiva	6	3
- Eliminación de la discriminación en el empleo, trabajo forzoso u obligatorio y trabajo infantil.	6	3
<b>Corrupción y soborno</b>		
- Medidas adoptadas para prevenir la corrupción y el soborno;	7	2-23 205-3
- Medidas para luchar contra el blanqueo de capitales,	7	3

**BOLUDA CORPORACIÓN MARÍTIMA, S.L. Y SOCIEDADES DEPENDIENTES****ESTADO DE INFORMACIÓN NO FINANCIERA**

<b>Contenido</b>	<b>Apartado</b>	<b>Índice GRI asociado</b>
- Aportaciones a fundaciones y entidades sin ánimo de lucro.	8.4	413-1
<b>Sociedad</b>		
<b>Compromisos de la empresa con el desarrollo sostenible</b>		
- Impacto de la actividad de la sociedad: empleo, el desarrollo local, poblaciones locales y en el territorio;	8.1	413-1 203-2
- Diálogo con la comunidad local	8.2	2-29
- Acciones de asociación o patrocinio.	8.3	3
<b>Subcontratación y proveedores</b>		
- Inclusión en la política de compras de cuestiones sociales, de igualdad de género y ambientales	8.5	3
- Consideración en las relaciones con proveedores y subcontratistas de su responsabilidad social y ambiental	8.5	3
- Sistemas de supervisión y auditorias y resultados de las mismas	8.5	308-1
<b>Consumidores</b>		
- Medidas para la salud y la seguridad de los consumidores;	8.6	416-2
- Sistemas de reclamación, quejas recibidas y resolución de las mismas.	8.6	3
<b>Información fiscal</b>		
- Beneficios obtenidos país por país antes de impuestos	8.7	3
- Impuestos sobre beneficios pagados	8.7	207-4
- Subvenciones públicas recibidas	8.7	201-4

**BOLUDA CORPORACIÓN MARÍTIMA, S.L. Y SOCIEDADES DEPENDIENTES**

**ESTADO DE INFORMACIÓN NO FINANCIERA**

**FORMULACIÓN DEL ESTADO DE INFORMACIÓN NO FINANCIERA CORRESPONDIENTE AL EJERCICIO 2023**

El abajo firmante, Administrador Único de Boluda Corporación Marítima, S.L. formula el Estado de Información no Financiera Consolidado del ejercicio 2023, contenido en las páginas 1 a 83 que antecede, en fecha 31 de marzo de 2024.

Don Vicente Boluda Fos  
Administrador Único