

**BOLUDA CORPORACIÓN MARÍTIMA, S.L.
ET SOCIÉTÉS DÉPENDANTES**

État d'information non financière au 31 décembre 2019

BOLUDA CORPORACIÓN MARÍTIMA, S.L. ET SOCIÉTÉS DÉPENDANTES

Etat d'information non financière

Ce document recueille les informations requises par l'Etat d'information non financière de Boluda corporación Marítima, S.L. Et Sociétés dépendantes, qui a été préparé par l'administrateur de la société mère conformément à la loi 11/2018, du 28 décembre 2018 modifiant le code du commerce, le texte consolidé du droit des Sociétés de Capital, approuvé par le décret législatif royal 1/2010 du 2 juillet et la loi 22/2015 du 20 juillet, de l'audit des comptes, concernant l'information non financière et la diversité.

L'État détaille les principaux aspects du modèle économique et des risques à court, moyen et long terme du groupe consolidé, ainsi que des informations concernant des questions environnementales, sociales, de personnel, de lutte contre la corruption et les pots-de-vin et des droits de l'homme, relatives à l'exercice annuel clos au 31 décembre 2019, basées sur le référentiel international de Global Reporting Initiative – GRI qui est un référentiel de rapport recommandé par la loi sur l'information non financière de 2018 en adaptant son contenu à la réalité du modèle économique et à l'activité du groupe.

De même il est indiqué que cet Etat d'information non financière fait partie du rapport consolidé de Gestion (dorénavant IGC) de Boluda Corporación Marítima, présenté dans un document séparé.

BOLUDA CORPORACIÓN MARÍTIMA, S.L. ET SOCIÉTÉS DÉPENDANTES

Etat d'information non financière

SOMMAIRE

Lettre du Président.....	4
1. Sur la Compagnie	7
1.1 Modèle d'entreprise	7
1.2 Objectifs.....	8
1.3 Structure et organisation	9
1.4 Environnement du marché	9
2. Politiques	10
2.1 Politique de Sécurité, de Qualité et environnementale	10
2.2 Politique de Sécurité de l'information	11
3. Gestion des risques	12
4. Questions environnementales	15
4.1 Pollution.....	16
4.2 Economie circulaire, prévention et gestion des déchets.....	17
4.3 Utilisation durable des ressources	18
4.4 Changement climatique	20
4.5 Initiative changement climatique	21
5. Questions sociales concernant le personnel	22
5.1 Emploi.....	22
5.2 Organisation du travail	33
5.3 Santé et sécurité	35
5.4 Relations sociales	37
5.5 Formation	38
5.6 Accessibilité universelle pour les personnes handicapées	39
5.7 Égalité.....	40
6. Respect des droits de l'homme	40
7. Corruption et pot-de-vin.....	42
8. Engagements envers la Société et le développement durable	42
8.1. L'impact de l'activité de la Société sur l'emploi et le développement local dans les populations et sur le territoire	42
8.2 Les relations entretenues entre les acteurs des communautés locales et leurs modalités de dialogues.....	45
8.3 Actions des associations et parrainage	47
8.4 Contributions aux associations sans but lucratif et action sociale	48
8.5 Fournisseurs.....	51
8.6 Consommateurs	51
8.7 Information fiscale.....	51
9. Sur l'Etat de l'Information non Financière – Tableau de conformité de la loi 11/2018, du 28 décembre.....	54

BOLUDA CORPORACIÓN MARÍTIMA, S.L. ET SOCIÉTÉS DÉPENDANTES

Etat d'information non financière

Lettre du Président

Ce rapport est publié à un moment spécialement difficile et de grande confusion, dans un contexte inconnu de tous jusqu'à présent et qui a provoqué des incertitudes pour notre futur et sur l'impact qu'il peut avoir sur nos vies. La crise du Covid-19 est sérieuse, différente et ses conséquences nous sont encore inconnues.

En premier lieu, je voudrais envoyer un message de solidarité à tous ceux qui ont pu être affectés par cette crise sanitaire, avec ma très sincère affection à tous ceux qui ont perdu un être cher, particulièrement à ceux qui font partie de Boluda et qui, répartis dans le monde entier, ont été gravement frappés par cette tragédie, pour tous mon affection et ma solidarité.

La compagnie s'est fixé l'objectif dès le début de la pandémie, de conserver et défendre les emplois de nos plus de 4.000 employés en évitant tout type de licenciement ou ERTE (dossier de réglementation temporaire de l'emploi), l'entreprise assumant les dommages économiques évidents que le Covid-19 a infligé à toutes les couches économiques de notre société.

Préserver la santé de notre personnel en dotant toutes nos équipes du matériel essentiel pour leur autoprotection, en garantissant un environnement de travail sûr et sain aussi bien sur les bateaux que dans les bureaux, a aussi été prioritaire. Cette tâche n'a pas été facile puisque le travail de notre compagnie dans de nombreuses zones géographiques a été et est lié à la prestation de service, essentiel pour l'approvisionnement de marchandises et la sécurité du secteur maritime.

Ce contexte inattendu nous a obligés à actualiser les prévisions pour 2020. C'est un nouveau scénario mais notre engagement et notre détermination sont les mêmes, nous garderons notre vocation de service, d'expansion et d'excellence, en nous adaptant aux nouvelles circonstances ce qui nous rendra plus fort.

Pour Boluda Corporación Marítima, 2019 a été une année clé pour la consolidation de l'expansion internationale de la compagnie afin de répondre aux demandes de clients de plus en plus mondialisés, ce qui nous permet de maintenir la position de tête dans le secteur maritime dans tous nos services liés au transport et à la gestion logistique des marchandises, remorquage de navires, approvisionnement et transport de combustible. Un défi commercial qui ajouté à la diversification de nos services et à l'investissement dans le progrès technologique – aussi bien dans la flotte que dans notre personnel en mer et à terre-, maintient notre pari pour le développement durable afin de préserver l'environnement et notre engagement envers la Société.

C'est pourquoi, en tant que Président, c'est une satisfaction que de présenter cet Etat d'Information non Financière de 2019 et de poursuivre notre effort pour rester une entreprise durable et engagée envers les Objectifs de Développement Durable (ODD) Les droits de l'homme, l'environnement, le travail et la corruption, établis par l'ONU en 2015 et réglementés dans l'Agenda 2030. Depuis 2015, les objectifs atteints sont analysés avec les paramètres de la Global Reporting Initiative (GRI), une des méthodologies les plus consolidées sur la scène internationale, parce que nous sommes une entreprise transparente dans l'accomplissement de notre responsabilité économique, environnementale et sociale.

BOLUDA CORPORACIÓN MARÍTIMA, S.L. ET SOCIÉTÉS DÉPENDANTES

Etat d'information non financière

Cette année nous avons réussi à augmenter notre chiffre d'affaires de 20% en comparaison avec l'exercice de 2018, grâce, essentiellement à l'incorporation du groupe Kotug Smith Towage(KST) qui opère dans les principaux ports européens (Rotterdam, Ambers, Hambourg, Bremerhaven, Londres, etc.)

Je tiens à souligner que cette croissance n'aurait pu être menée à bien de manière satisfaisante sans l'engagement que nous témoignons quotidiennement un personnel hautement qualifié de plus de 4 000 employés.

Notre responsabilité sociale s'étend également à la formation. Nous considérons que l'expérience d'une compagnie ainsi que le professionnalisme de ses employés sont des valeurs en hausse sur les marchés internationaux. Par conséquent nous misons sur l'insertion des jeunes dans le monde du travail en faisant une place aux étudiants en stages aussi bien dans la flotte que dans les bureaux avec des programmes de formation spécifiques à chaque tâche.

Une des lignes stratégiques de Boluda Corporación Marítima pour être une entreprise durable se base sur ses actions pour la défense de l'environnement. D'ailleurs notre modèle de gestion environnementale a inclus la participation à des projets comme Ecoport, dans le port de Valencia, où nous avons diminué de 1% de consommation d'eau et d'énergie électrique. De même qu'à Sagunto, Castellón, Sevilla, Carboneras, et depuis 2018 à Valencia, nous sommes en train de mettre en place un système de raccordement au réseau pour les remorqueurs à quai, afin de pouvoir faciliter la production électrique à bord. Cela représente une économie d'énergie considérable.

Une propulsion "hybride" avec SCR est également en cours d'élaboration, ce qui nous permet de nous adapter à tous les modes de navigation d'une manière plus efficace. L'intention est de poursuivre avec la viabilité "hybride sans batterie avec SCR" jusqu'en 2030 où nous passerons probablement à l'hydrogène.

Nous poursuivons également l'intégration de la silicone comme système antifouling dans la flotte, ce qui nous permet de maintenir la résistance constante à l'avancement face à l'antifouling conventionnel, ce qui se traduit par la réduction des émissions.

En 2019, nous avons continué à investir dans l'innovation et dans des infrastructures. Preuve en est l'acquisition des remorqueurs VB Mirage, VB Concorde, VB surprise et VB Achéronum pour Boluda France, avec une efficacité énergétique améliorée. La Flotte d'Abidjan a été améliorée avec les remorqueurs VB Baobab et VB Impala. En France les remorqueurs Robusta, VB Karité et VB Piriac ont été démantelés ainsi que le Sertosa quince en Espagne, après 45 ans de fonctionnement impeccable.

Boluda Lines, dans son plan d'action pour pallier les effets de la pollution marine et afin d'offrir des services maritimes responsables, a développé son plan de réduction des émissions de dioxyde de carbone, un des gaz responsables de l'effet de serre à 0,0555 kg CO/tonne par mille, et la diminution des émissions d'oxyde d'azote et de particules solides d'oxyde de soufre à 1,66 grammes.

Avec ces navires à la pointe de la technologie, le Groupe continuera à défendre l'efficacité énergétique, comme le prouve l'utilisation de commandes pour ajuster l'opération de chaque navire au port assigné, ou le fait que ces unités aient l'éclairage Led. Simultanément, de poursuivront les améliorations appliquées aussi bien pour atténuer les bruits et les vibrations que

BOLUDA CORPORACIÓN MARÍTIMA, S.L. ET SOCIÉTÉS DÉPENDANTES

Etat d'information non financière

pour obtenir une ambiance plus ergonomique au poste de contrôle et une excellente maniabilité, en ligne avec la politique de Responsabilité Sociale des Entreprises du groupe.

Pour nous c'est un orgueil de continuer à être une compagnie de services maritimes qui applique au travers des trois divisions les critères de durabilité et protection de l'environnement et du fond marin. Être leaders et entrepreneurs, comme l'est Boluda Corporación Marítima nous mène à faire face à des objectifs commerciaux à partir d'un engagement durable, social et professionnel. La stratégie de tout le groupe vise à obtenir les meilleures activités liées à la durabilité économique, sociale et environnementale dans tous ses processus.

Nous maintenons également notre volonté de projets solidaires comme Femmes pour l'Afrique, Aportem – avec des contributions dans les quartiers maritimes du port de Valencia-, ou Humanitarian Transport- avec des envois gratuits de matériel de première nécessité aux pays les plus défavorisés ou souffrant de crise humanitaire, à bord des navires de la compagnie.

Je remercie tous ceux qui contribuent à ce qu'elle continue d'être une entreprise leader en services maritimes sur la scène Internationale.

Vicente Boluda
Président de Boluda Corporación Marítima

BOLUDA CORPORACIÓN MARÍTIMA, S.L. ET SOCIÉTÉS DÉPENDANTES

Etat d'information non financière

1. Sur la Compagnie

1.1 Modèle d'entreprise

Boluda Corporación Marítima, S.L., Société holding d'un groupe d'entreprises ("Boluda Corporación Marítima, S.L. et sociétés dépendantes" cité plus bas comme le Groupe) dédié aux services portuaires, compte avec un patrimoine net consolidé de 236.356 milliers d'euros et un chiffre d'affaire de 612.082 milliers d'euros en 2019. Parmi ses activités nous mettons en évidence trois divisions principales :

Boluda Towage and Salvage, principal secteur d'activité du Groupe, concentre sa fonction sur le remorquage portuaire. En outre, il effectue également des travaux de remorquage côtier et offshore, de sauvetage en mer. Il est le leader incontestable au niveau national et international, avec une flotte d'environ 350 remorqueurs répartis dans les principaux ports d'Europe, d'Afrique, d'Amérique et de l'océan Indien.

Boluda Lines exploite diverses lignes commerciales qui relient la péninsule ibérique, l'archipel des Canaries, les îles Baléares, l'Italie, le nord de l'Europe, la côte ouest de l'Afrique et le Cap-Vert. A terre, les délégations implantées dans les principales villes et ports répondent aux besoins spécifiques de chaque client, offrant un service personnalisé et de porte-à-porte pour tous les types de cargaisons, aussi bien sèches que réfrigérées. On devrait aussi souligner dans ce pôle les services de transitaires et de destinataires à travers de Boluda Cargo Int'l, qui propose la gamme la plus complète de services logistiques tels que: le transport maritime international et le cabotage de conteneurs, l'affrètement, le transport aérien, transport terrestre, stockage et distribution, chargements spéciaux, dédouanement, conseil en commerce extérieur, assurances et projets. Boluda Lines participe également à la logistique portuaire et à la gestion de divers terminaux maritimes sur toute la côte espagnole, où sont desservis les principales compagnies maritimes et tous les types de navires à transport hétérogène. Enfin, via sa filiale Miller Logística, Boluda Lines assure l'entreposage, la localisation, la manutention et la distribution de marchandises dans son entrepôt logistique de Las Palmas de Gran Canaria.

Pour terminer, Boluda Tankers est leader national du secteur du transport et de la fourniture de carburant, un service stratégique au sein des installations portuaires, et fournit des services dans les principaux ports nationaux.

Le Groupe propose également des services d'amarrage dans certains ports, via Boluda Port Services, d'expertise et d'assurances, via VB Commissaire aux pannes, et des transports terrestres, via Boluda Truck et Internacional de Transporte

En 2019, une étape importante a été franchie dans l'expansion internationale après l'acquisition d'actifs importants, avec des centres au Royaume-Uni, aux Pays-Bas, en Hollande, en Belgique, en Allemagne, au Mexique, en Argentine et en Uruguay.

L'un des principaux objectifs que se fixe le Groupe est de parvenir à une entière collaboration avec tous les agents qui fournissent leur travail dans les travaux portuaires et logistiques, une

BOLUDA CORPORACIÓN MARÍTIMA, S.L. ET SOCIÉTÉS DÉPENDANTES

Etat d'information non financière

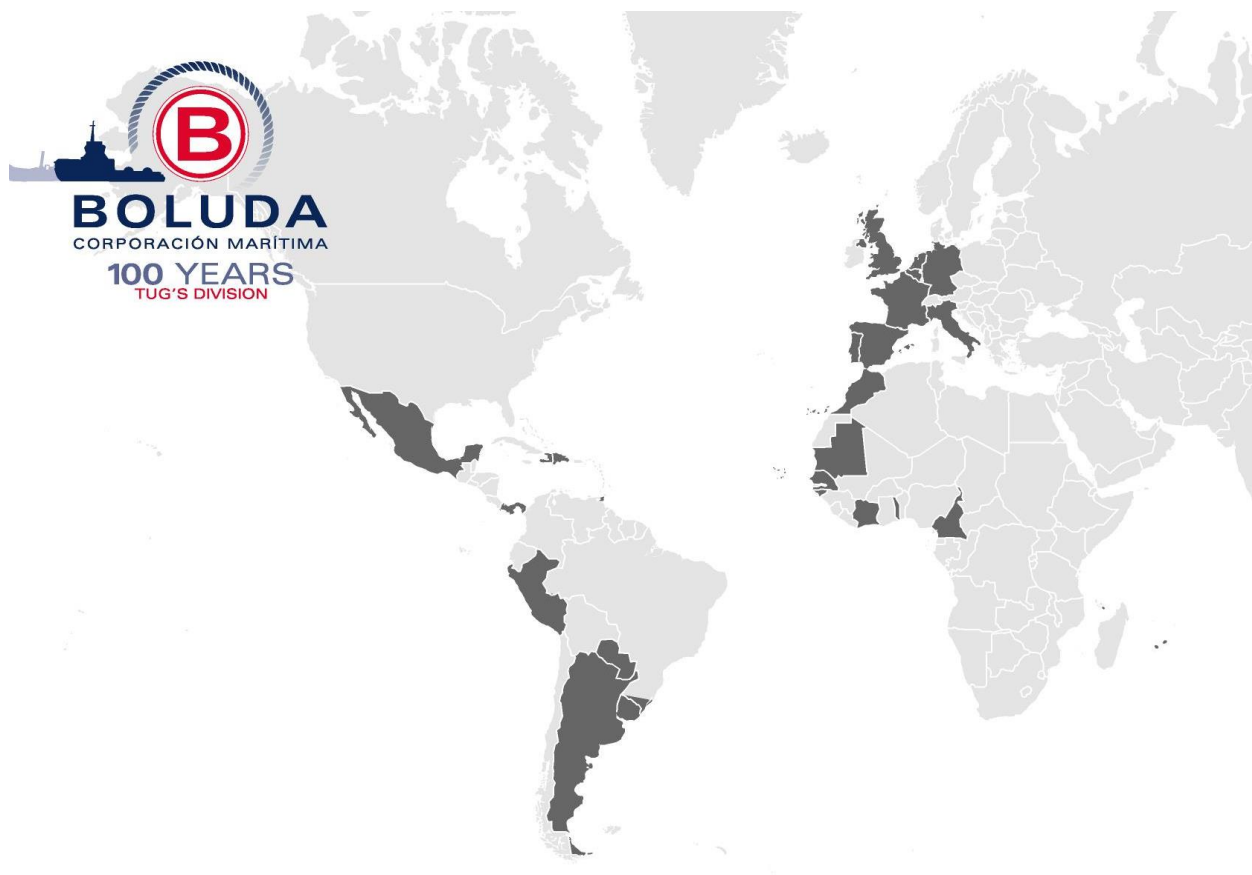
action qui aide le Groupe à être plus compétitif et à rester une référence pour son excellence dans les services prêtés.

1.2 Objectifs

Boluda Corporación Marítima est une des compagnies du secteur maritime les plus importantes du monde avec plus de 180 ans d'histoire. Dans l'exercice 2019 le Groupe a concentré ses objectifs fondamentaux en :

- Consolidation de son expansion internationale.
- Diversification de ses services.
- L'engagement ferme en faveur de l'application des avancées technologiques les plus importantes, tant dans sa flotte, que dans les outils de travail de son personnel en mer et à terre, afin de contribuer à la durabilité.

Trois stratégies d'entreprise sur lesquelles nous continuerons de miser en 2020 pour continuer à être un groupe durable dans ses services maritimes responsables envers l'environnement.



Le Groupe estime qu'il est essentiel de maintenir sa stratégie d'internationalisation de tous ses services de transports, de remorquage et gestion logistique de marchandise afin de maintenir son niveau de leadership dans le secteur maritime. C'est pourquoi, au cours de l'année 2020, il

BOLUDA CORPORACIÓN MARÍTIMA, S.L. ET SOCIÉTÉS DÉPENDANTES

Etat d'information non financière

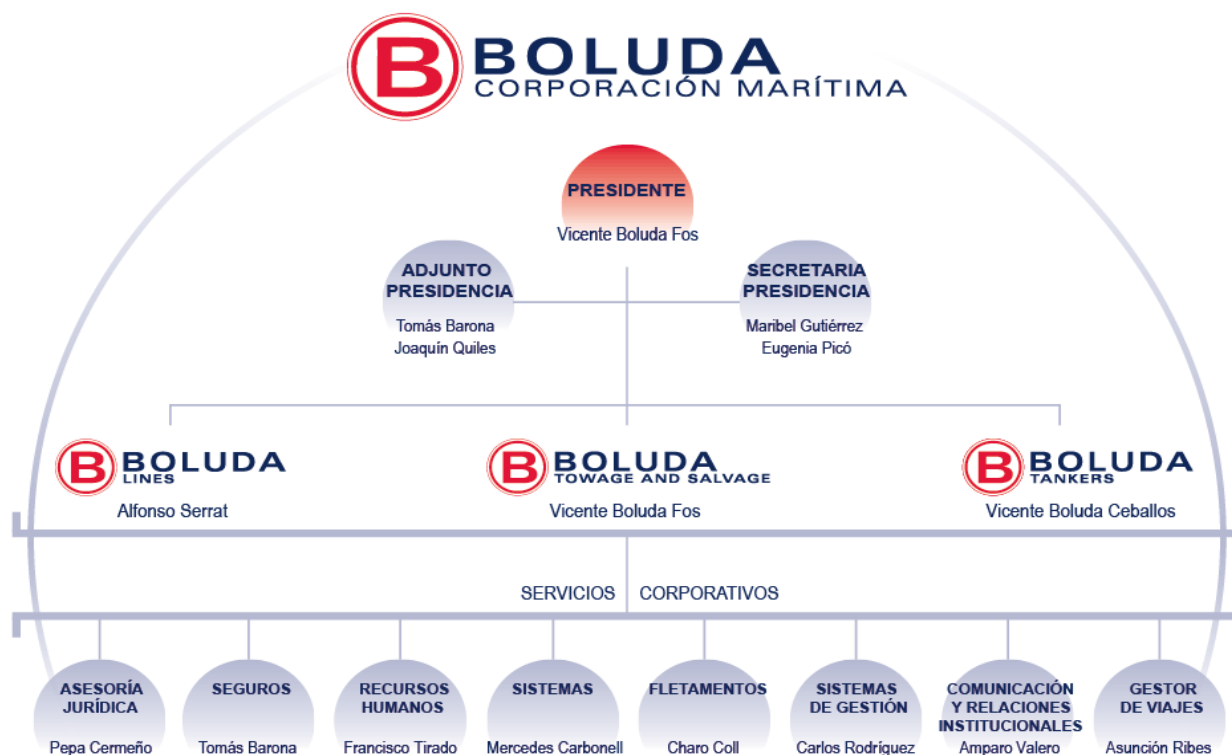
accordera sa priorité à la nécessité de maintenir la croissance de son activité pour répondre aux demandes de clients de plus en plus mondialisés.

En outre, l'expansion géographique impliquera un autre des objectifs opérationnels, à savoir la création d'emplois et la collaboration dans les possibilités de croissance économique dans les pays où ses services maritimes sont offerts.

Il est important de signaler que la dispersion géographique et la taille de l'entreprise fournissent chaque année au Groupe un outil fondamental pour pouvoir mieux gérer les coûts économiques, un avantage qui permet d'être plus compétitif dans l'offre de prix et de fidéliser la relation client.

1.3 Structure et organisation

La structure organisationnelle du Groupe est présentée ci-dessous:



1.4 Environnement du marché

Les activités de Boluda Corporación Marítima dépendent de l'évolution de l'économie et du trafic de marchandises. Cependant, le Groupe exerce son activité dans un environnement mondialisé, diversifiant ses activités et ses zones géographiques pour atténuer le risque de marché.

La tendance à la concentration qui se produit dans le marché du transport maritime suppose une opportunité pour Boluda Corporación Marítima, grâce à son positionnement comme l'un des plus

BOLUDA CORPORACIÓN MARÍTIMA, S.L. ET SOCIÉTÉS DÉPENDANTES

Etat d'information non financière

grands opérateurs mondiaux, de conclure des accords globaux avec ces grandes entreprises qui exigent des normes très élevées de qualité et de service.

En ce qui concerne les progrès réalisés dans le domaine de la réglementation internationale, tels que l'utilisation de carburants à faible teneur en soufre, ces tendances représentent un investissement important de la part du Groupe, avec une rentabilité élevée du fait de la hausse des prix des barrières d'entrée pour de nouveaux concurrents dans l'industrie.

L'un des principaux objectifs que se fixe le Groupe est de parvenir à une entière collaboration avec tous les agents qui fournissent leur travail dans les travaux portuaires et logistiques, une action qui aide le Groupe à être plus compétitif et à rester une entreprise de référence pour son excellence dans les services prêtés

2. Politiques

Le Groupe exprime son engagement à atteindre la qualité dans la réalisation du service de transport afin que les clients soient satisfaits dans leurs attentes contractuelles, avec un système de gestion conforme aux normes ISO 9001 et 14001, qui renforce l'interaction entre les processus, fixer des buts et objectifs spécifiques pour développer et promouvoir l'amélioration continue

Pour le Groupe, la Responsabilité Sociale est un engagement que les membres d'une société ont, en tant qu'individus ou en tant que membres d'un groupe, tant pour eux-mêmes que pour la société dans son ensemble. En ce sens, la Responsabilité Sociale du Groupe est exercée en continu depuis de nombreuses années, ayant volontairement assumé sa responsabilité de minimiser l'impact négatif que ses activités peuvent avoir sur la société et l'environnement et en maintenant une attitude proactive en faveur de ses parties prenantes. Le Groupe s'engage également à respecter la Déclaration Universelle des Droits de l'Homme

Il convient de souligner que dans les différentes Politiques de Qualité, de Sécurité et Environnementale des différentes Divisions et Entreprises qui compose le Groupe se manifeste l'engagement en faveur d'une politique environnementale qui renforce la prévention de la pollution, le respect permanent des dispositions législatives et réglementaires ainsi que d'autres conditions que l'organisation souscrit qui s'appliquent à tous ces aspects environnementaux sur lesquels le Groupe peut exercer un contrôle et une influence

Ces systèmes de gestion disposent des éléments organisationnels, des processus, des procédures et des ressources, avec des spécifications des responsabilités et l'évaluation des résultats obtenus, afin de connaître l'efficacité du système, pour atteindre les objectifs énoncés ci-dessous, concernant les principes de gestion:

2.1 Politique de Sécurité, de Qualité et environnementale

La Politique de Sécurité, de Qualité et Environnementale est maintenue avec les objectifs suivants:

- Garantir aux employés de la Compagnie un environnement de travail sûr et sain par l'engagement de prévenir le dommage corporel et la détérioration de la santé.
- Promouvoir l'amélioration continue des pratiques de gestion de la sécurité par la formation.

BOLUDA CORPORACIÓN MARÍTIMA, S.L. ET SOCIÉTÉS DÉPENDANTES

Etat d'information non financière

- Assurer la sécurité, la qualité et la protection de l'environnement par l'interdiction de la consommation d'alcool et de drogues.
- Feedback des clients en identifiant leurs besoins.
- Offrir un service de transport conforme aux spécifications contractuelles en vigueur.
- Encourager l'amélioration continue du service, en promouvant des plans d'amélioration pour l'acceptation du service par les clients.
- Eviter les agressions contre le milieu marin résultant de l'exploitation des navires.
- Promouvoir la protection de l'environnement, de la biodiversité et des écosystèmes, ainsi que l'utilisation durable des ressources et l'atténuation du changement climatique et son adaptation.
- Promouvoir la connaissance et l'application des règlements et pratiques de préservation de l'environnement marin
- Se préparer à répondre efficacement aux éventuelles urgences causées par un accident maritime
- Améliorer la performance environnementale de l'organisation.

Pour suivre cette politique on dispose du Système de gestion intégré qui cherche à faire connaître à tout moment ce qui doit être fait, qui doit le faire, avec quels moyens et comment on doit le faire, de manière intégrée dans les compétences propre à chaque niveau hiérarchique

Le Système de Gestion dispose de la procédure pour réaliser, au moins une fois par an et chaque fois que les circonstances l'exigent, un examen de l'ensemble du système de Gestion par la direction, de manière à contrôler son fonctionnement, de modifier et d'approuver les politiques, le cas échéant, d'évaluer les nouveaux risques et possibilités qui auraient pu apparaître et prendre les mesures nécessaires pour annuler ou atténuer les impacts significatifs qui pourraient se produire

2.2 Politique de Sécurité de l'information

Le Groupe dans le cadre de la Politique de Sécurité de l'Information établit les engagements suivants pour le Groupe lui-même et son personnel:

- Ne révéler aucun type d'information se référant aux clients et/ou aux fournisseurs et/ou aux employés de la compagnie qui aient eu accès, dans l'accomplissement de leurs fonctions, à aucune personne extérieure à la compagnie sans son consentement écrit sauf si cela est nécessaire pour assurer le respect des obligations du poste ou de la compagnie imposé par la réglementation applicable, ou est requis par mandat de l'autorité compétente en vertu du Droit en vigueur
- Utiliser les informations dont il est fait allusion au point précédent uniquement de la manière requise par l'exercice des fonctions dans la compagnie et ne les utiliser d'aucune

BOLUDA CORPORACIÓN MARÍTIMA, S.L. ET SOCIÉTÉS DÉPENDANTES

Etat d'information non financière

autre forme ou avec une autre finalité, même après la fin de la relation de travail qui unit l'employé à la compagnie.

- N'utilisez en aucune façon toute autre information qui aurait pu être obtenue en profitant de votre statut d'employé de la compagnie et qui n'est pas nécessaire à l'exercice de vos fonctions dans l'entreprise.
- S'acquitter, dans l'exercice des fonctions au sein de la compagnie, de la réglementation nationale et communautaire en vigueur relative à la protection des données à caractère personnel, et en particulier des dispositions complémentaires, ou de toute autre réglementation les remplaçant dans le futur.
- Ne divulguer à personne, de la compagnie ou extérieure à la compagnie, les mots de passe fournis par l'entreprise pour leur utilisation et leur emploi dans ses systèmes informatiques
- Ne révéler à personne extérieure à l'entreprise, les systèmes, procédures et mécanismes, aménagés en son sein pour la sécurité des installations
- Respecter les engagements antérieurs même après la rupture de la relation de travail qui unit le salarié à l'entreprise, quelle qu'en soit la raison. Les signataires de la Politique de Sécurité de l'Information se font responsables envers le Groupe et envers les tiers, de tout dommage pouvant résulter pour l'un ou l'autre du non-respect des engagements établis dans la Politique et indemniseront le Groupe des indemnités, sanctions ou réclamations, que celui-ci se verra obligé de satisfaire à la suite du dit manquement.
- Eviter tout type d'action via les équipements informatiques et de communication mis à disposition des utilisateurs qui peut être considérée comme une atteinte à la dignité personnelle des utilisateurs, ou comme un harcèlement ou une intimidation au travail Par conséquent, entre autres actions, on ne doit pas installer ou afficher des économiseurs d'écran, des photos, des vidéos, des animations et / ou tout autre moyen de reproduction ou d'affichage de contenu offensant ou menaçant la dignité des personnes et / ou du contenu à caractère sexuel..

Pour la diffusion de la Politique de Sécurité de l'Information, le Groupe dispose d'une application web de son cru dans laquelle un fichier numérique est disponible dont la lecture est obligatoire.

3. Gestion des risques

Le groupe a implanté les Systèmes de Gestion appropriés pour le développement de la gestion des différentes entreprises du Groupe. Ainsi, dans chacune des entreprises dans lesquelles il est implanté existe un unique Système de Gestion dans lequel on intègre les différents points de vue à partir desquels on peut analyser la gestion de l'entreprise.

Le Groupe dispose de nombreuses certifications en Espagne, en France et en Allemagne, en Belgique, au Mexique et en Uruguay, suivant la structure de haut niveau (SQL), ISO 9001: 2015, ISO 14001: 2015, ISM, MLC, comme on peut le voir dans la table ci-dessous :

BOLUDA CORPORACIÓN MARÍTIMA, S.L. ET SOCIÉTÉS DÉPENDANTES

Etat d'information non financière

ESPAGNE		Certifications
Entreprise:		25
Total de certifications:		86
Qualité – ISO 9001:2015		24
Marque de Garantie – Autorité portuaire		2
ESPAGNE		Certifications
Environnement – ISO 14001:2015		15
Bonnes pratiques environnementales – Au. Port		1
OHSAS		2
Référentiel des Ports de l'Etat		2
MLC – Maritime Labour Convention - OIT		6
ISM – Document of Compliance - IMO		4
ISM – International Safety Management - IMO		14
ISPS - International Ship and Port Facility Security Code - IMO		14
OEA - Opérateur économique agréé - UE		2
FRANCE		Certifications
Entreprise		15
Total certifications		23
• Qualité – ISO 9001:2015		15
• ISM – Document of Compliance		4
• ISM – International Safety Management		4
ALLEMAGNE		Certifications
Entreprise:		1
Total certifications:		6
• Qualité– ISO 9001:2015		1
• Environnement – ISO 14001:2015		1
• ISM – Document of Compliance		2
• ISM – International Safety Management		2
BÉLGIQUE		Certifications
Total certifications:		1
• ISM – Document of Compliance		1
MAROC		Certifications
Entreprise:		2
Total certifications:		3
• ISM – Document of Compliance		1
• Qualité – ISO 9001:2015		2
MAURITANIE		Certifications
Entreprise:		1
Total certifications:		1
• Qualité – ISO 9001:2015		1
SENEGAL		Certifications
Entreprise:		1
Total certifications:		2
• ISM – Document of Compliance		1

BOLUDA CORPORACIÓN MARÍTIMA, S.L. ET SOCIÉTÉS DÉPENDANTES

Etat d'information non financière

• Qualité – ISO 9001:2015	1
• ISM – Document of Compliance	1
COTE D'IVOIRE	Certifications
Entreprise:	3
Total certifications:	4
• ISM – Document of Compliance	1
• Qualité – ISO 9001:2015	3
CAMEROÚN	Certifications
Entreprise:	1
Total certifications:	1
• Qualité – ISO 9001:2015	1
MÉXIQUE	Certifications
Entreprise:	1
Total certifications:	3
• Qualité – ISO 9001:2015	1
• Environnement – ISO 14001:2015	1
• ISM – Document of Compliance	1
URUGUAY	Certifications
Entreprise:	1
Total certifications:	2
• Qualité – ISO 9001:2015	1
• ISM – Document of Compliance	1

Tous les systèmes de Gestion des différentes sociétés du Groupe, à l'exception de la marque de garantie APV, bénéficient de la structure SQL de haut niveau de l'Organisation internationale de normalisation et d'une méthodologie commune. Des travaux sont également en cours en vue d'atteindre une intégration formelle dans un système de gestion unique du Groupe dans chaque domaine indiqué.

Ainsi, une fois que le Groupe définit le périmètre du Système et de la Politique à mettre en œuvre et / ou les engagements pris dans les entreprises, il identifie les parties intéressées et fait une analyse des risques, qui sont évalués en fonction de leur probabilité et impact associé, en prenant les mesures nécessaires pour annuler ou atténuer les impacts et en se fixant les objectifs et les buts à atteindre.

Chacun des différents domaines d'activité évalue la possibilité de nouveaux risques en évaluant les risques identifiés au moins une fois par an, en soumettant ses analyses à la Direction de la Division, qui examine les risques les plus significatifs susceptibles d'avoir un impact à moyen et long terme.

Suivant cette méthodologie, les principaux risques détectés ont été :

- Risques stratégiques / commerciaux.
- Risques opérationnels / Prestation de service.
- Risques financiers / administratifs.
- Risques RH.
- Risques légaux et juridiques.
- Risques informatiques.
- Risques environnementaux et de sécurité

BOLUDA CORPORACIÓN MARÍTIMA, S.L. ET SOCIÉTÉS DÉPENDANTES

Etat d'information non financière

Chaque catégorie de risques est décomposée en éléments correspondant aux risques détectés, qui sont évalués en termes de probabilité et d'impact.

En outre, les principaux risques non financiers identifiés qui peuvent affecter la réalisation des objectifs sont :

- Processus stratégiques:
 - o Changements du marché.
 - o Perte de parts de marché / perte de clients.
 - o Nouvelles exigences légales
 - o Infractions à la loi.
 - o Nouvelles lignes d'activité.
 - o Nouvelles exigences des parties prenantes.
 - o Concurrence
- Processus stratégique – Gestion des ressources (Relatif aux infrastructures, Organisation, communications):
 - o Incorporation d'actifs au Groupe.
 - o Personnel occupant des postes sensibles avec une formation insuffisante
 - o Pannes de matériel.
 - o Dommages aux infrastructures.
 - o Attaques à la Sécurité / détournement de navires.
 - o Processus opérationnel.
 - o Prestation de services.
 - o Satisfaction des clients.
 - o Attirer et fidéliser les clients.
- Processus de soutien (BCI):
 - o Systèmes de gestion
 - o Financier/ Administration.
 - o Questions du travail et des ressources humaines.
 - o Informatique.

4. Questions environnementales

L'engagement du Groupe envers l'environnement est défini dans ses Politiques Environnementales des différents Systèmes de Gestion, dans lesquelles sont collectés des objectifs de performance, mettant en évidence les engagements suivants:

- Engagement pour la protection de l'environnement, de la biodiversité et des écosystèmes, ainsi que l'utilisation durable des ressources et l'atténuation et l'adaptation au changement climatique
- Conformité juridique avec la législation nationale de chaque pays et internationale.

En outre, le Groupe dispose, Dans le cadre des différents systèmes de gestion, d'évaluation d'impact dans les différents domaines d'activité où le Groupe peut intervenir. Cette évaluation est réalisée au moins une fois par an, et chaque fois qu'il existe des situations potentiellement dangereuses qui indiquent la nécessité d'une réévaluation des impacts. Une fois les différents

BOLUDA CORPORACIÓN MARÍTIMA, S.L. ET SOCIÉTÉS DÉPENDANTES

Etat d'information non financière

aspects identifiés et évalués, des mesures sont proposées et on affecte des ressources et des responsables pour les éliminer, les réduire ou les atténuer.

Le Groupe dispose de certificats environnementaux de la Norme 14.001 en fonction des différentes zones géographiques et des différentes activités des entreprises qui le composent, intégrant progressivement de nouveaux centres aux différentes certifications.

Le Groupe est très conscient des impacts environnementaux potentiels que peut avoir son activité, les principaux étant:

- Consommation d'énergie.
- Génération de déchets.

En ce qui concerne le principe de précaution, la totalité de la flotte gérée par le Groupe, là où il existe plus de probabilité d'impact environnemental, dispose de plans d'action pour la prévention d'accidents environnementaux, par le biais d'un «Plan d'urgence pour déversement d'hydrocarbures (SOPEP) », qui décrit les directives et les procédures pour éviter les incidents de ce type ou les impacts, ainsi que les assurances émises par notre club de protection (Britannia P&I), qui couvrent ces possibilités, et qui sont certifiées et reconnues par l'État du pavillon sur la pollution par le carburant, y compris l'enlèvement des restes d'une épave en cas de naufrage du navire.

En outre, les navires de navigation internationale et les navires de plus de 500 GT disposent également de plans de protection contre des actes illicites, tels que le terrorisme, le sabotage, les agressions, les passagers clandestins, entre autres, qui pourraient être une cause de pollution.

L'activité des terminaux maritimes, avec comme portée Espagne, dispose de "Plans Intérieurs Maritimes", qui reflètent également les mesures et actions à prendre pour éviter les incidents pendant les différentes opérations.

En 2019, du fait de l'expansion internationale du Groupe, un impact significatif est perçu dans la plupart des indicateurs environnementaux, qui seront analysés dans les différents points du rapport.

4.1 Pollution

Dans le domaine de la pollution, le Groupe dispose de procédures de travail favorisant la maintenance préventive, optimisant ainsi la flotte du Groupe, et par conséquent la consommation de carburant et les émissions associées, en approfondissant les points de changement climatique et l'utilisation durable des ressources.

Il est à noter que les remorqueurs allemands du Groupe sont reliés au courant de terre lorsqu'ils sont au port pour diminuer la consommation de MGO et diminuer la pollution atmosphérique dues aux émissions et au bruit, comme en Allemagne, en Espagne, est également en cours de développement le projet de connexion à terre des remorqueurs, pour autant que les autorités Portuaires le permettent, on dispose actuellement de connexions à terre de tous les remorqueurs de Valencia et de Castellon, se trouvant partiellement mis en œuvre dans des ports comme Almeria, Alicante et Séville entre autres.

BOLUDA CORPORACIÓN MARÍTIMA, S.L. ET SOCIÉTÉS DÉPENDANTES

Etat d'information non financière

Outre la pollution de l'air, le Groupe ne considère pas que les données relatives à la pollution lumineuse et au bruit soient pertinentes, cependant au niveau de l'Espagne, les nouvelles constructions ont été conçues avec de faibles niveaux sonores, améliorant principalement l'habitabilité des travailleurs.

4.2 Economie circulaire, prévention et gestion des déchets

Dans le présent exercice, et comme on l'a vu plus haut, le nombre de compagnies faisant partie du Groupe a augmenté, et a donc eu une incidence sur les résultats environnementaux, dû à l'augmentation du volume d'activité. Cette augmentation se voit dans les données présentées dans ce rapport où sont détaillés les renseignements sur les nouvelles entreprises.

Tous les navires de la flotte du groupe, y compris les nouveaux arrivés, dont le tonnage est supérieur à 400 GT disposent d'un plan de gestion des ordures, qui contient des directives à respecter pour les différents déchets générés à bord.

Dans toutes les flottes, y compris les flottes nouvellement constituées, conformément à la législation en vigueur, tous les déchets sont correctement gérés par les différents gestionnaires autorisés désignés par les différentes autorités portuaires des différents pays. Dans tous les cas, la livraison des déchets est accompagnée du récépissé du certificat Marpol des déchets livrés, conformément à la loi.

Les déchets dangereux dérivés du combustible sont livrés à des gestionnaires agréés en vue de leur valorisation.

En Espagne, l'activité des Terminaux doit être référencée, on y stipule les enregistrements correspondants en tant que gestionnaires de déchets et les déchets sont gérés conformément à la législation en vigueur.

La Division Maritime Boluda Lines, qui maintient un Plan de Gestion des Déchets pour sa flotte, a été reconnue par les Autorités Portuaires avec une bonification sur le tarif fixe de réception des déchets des navires opérant sous la certification ISO 14.001.

Les données sur les déchets générés en 2018 et 2019 par les entreprises dans les différents domaines d'activités du Groupe sont présentées ci-dessous:

	2018		2019	
	Déchets dangereux (m ³)	Déchets non dangereux (m ³)	Déchets dangereux (m ³)	Déchets non dangereux (m ³)
Espagne	2.821	1.454	3.784	2.138
Boluda Towage France	-	-	26.097	1.168
Boluda Towage Europe	-	-	345	445
Boluda Towage Mexique	-	-	131	257
Boluda Towage Latam	-	-	3	12
Total	2.821	1.454	30.360	4.019

BOLUDA CORPORACIÓN MARÍTIMA, S.L. ET SOCIÉTÉS DÉPENDANTES

Etat d'information non financière

En 2018, les données en provenance d'Espagne ont pu être collectées, mais pas les données en provenance de France. Au cours de cet exercice 2019, des données sont disponibles dans le cadre de l'Espagne, de la France, du Maroc, de la Mauritanie, du Sénégal, de la Côte d'Ivoire, du Togo, du Cameroun et de l'île Maurice (Boluda Towage France), en plus des nouvelles incorporations comme l'Allemagne, la Belgique, les Pays-Bas et le Royaume-Uni (Boluda Towage Europe), le Mexique (Boluda Towage Mexique), l'Uruguay (Boluda Towage Latam).

Pour cette raison, on peut remarquer une forte augmentation du nombre de déchets, dangereux et non dangereux, passant d'un volume de 2 820,56 m³ de déchets dangereux en 2018 à 30 360 m³ en 2019, et de 1 453,53 m³ de déchets non dangereux en 2018 à 4 019 m³ en 2019.

En ce qui concerne le gaspillage alimentaire, il est considéré comme non matériel, puisque dans tous les navires les denrées alimentaires et les déchets sont correctement gérés de sorte que les déchets produits sont minimes et non pertinents face au reste des déchets générés.

4.3 Utilisation durable des ressources

Toutes les ressources sont utilisées de manière durable car elles sont un bien rare. Toutes les activités réalisées par le Groupe tiennent compte du fait que les ressources naturelles sont limitées et c'est pourquoi elles sont utilisées de manière appropriée, en réalisant des journées de sensibilisation environnementale, ainsi que le contrôle opérationnel, principalement, de la consommation d'eau et de carburant.

De plus, les navires de plus de 400 GT disposent d'un plan d'efficacité énergétique, en Espagne, dans les ports où il est possible de prendre l'électricité nécessaire à terre lorsque le remorqueur est amarré au quai, avec la diminution des émissions de CO₂ qui en résulte et on a commencé à introduire l'utilisation des énergies renouvelables, grâce à des panneaux solaires, pour recharger les batteries de secours, obtenant ainsi un double bénéfice: des économies de consommation d'électricité non renouvelable et des économies dans les déchets de batterie en raison de sa plus grande durabilité.

Dans l'activité de terminaux, réalisée en Espagne, le Groupe est en train d'améliorer les infrastructures pour une meilleure utilisation des ressources, avec des installations améliorées et des acquisitions de machines plus efficaces.

Le tableau suivant montre la consommation d'énergie (gazole, fioul et électricité)¹:

¹ Dans le rapport des données relatives à la consommation d'énergie, à la consommation d'eau, à la consommation de matières premières et aux émissions ne sont pas incluses les données relatives aux bureaux de Cap Vert, du Portugal et de Malte, car elles sont considérées comme non matérielles. D'autre part, dans ces indicateurs les données concernant la France centralisent, en cohérence avec l'organisation opérationnelle du Groupe, les données de la France ainsi que des pays suivants inclus dans le périmètre de reporting : Cameroun, Côte d'Ivoire, Maroc, Mauritanie, Sénégal et Togo.

BOLUDA CORPORACIÓN MARÍTIMA, S.L. ET SOCIÉTÉS DÉPENDANTES

Etat d'information non financière

	2018			2019		
	Gas-Oil (GJ)	Fuel-Oil (GJ)	Electricité (GJ)	Gas-Oil (GJ)	Fuel-Oil (GJ)	Electricité (GJ)
Espagne	1.042.234	2.034.819	21.760	1.061.478	2.522.425	25.772
Boluda Towage France	1.617.849	-	20.722	763.505	315.664	14.561
Boluda Towage Europe	163.788	163	-	334.965	0	18.852
Boluda Towage Mexique	-	-	-	69.363	0	1.203
Boluda Towage Latam	-	-	-	14.696	0	2.224
Total	2.823.871	2.034.982	42.482	2.244.006	2.838.089	62.612

Comme dans le paragraphe précédent, l'internalisation du groupe, avec l'acquisition de nouvelles compagnies de remorquage a eu un impact environnemental très significatif.

Une unification des critères a été réalisée dans le calcul des consommations, afin que toutes les données soient comparables, mettant en évidence une augmentation de tous les indicateurs.

Le tableau suivant montre la consommation d'eau:

	Consommation d'eau (m ³)	
	2018	2019
Espagne	13.779	19.678
Boluda Towage France	236	8.160
Boluda Towage Europe	352	1.065
Boluda Towage Mexique	-	4.859
Boluda Towage Latam	-	674
Total	14.367	34.436

En ce qui concerne la consommation d'eau, il faut mentionner que toute l'eau consommée par le Groupe provient, dans sa grande majorité, du réseau public d'approvisionnement en eau, comme dans les points précédents, on constate une augmentation de la consommation d'eau en 2019 par rapport à 2018, passant de 14367 m³ à 34436 m³.

Le tableau suivant montre la consommation de matières premières:

	2018				2019				
	Huile (Tn)	Peintures et dissolvants (Tn)	Cordes / amarres (Tn)	autre (Tn)	Huile (Tn)	Peintures et dissolvants (Tn)	Cordes / amarres (Tn)	Batteries (Tn)	Autres (Tn)
Espagne	242	16	31	33	335	34	26	3	12
Boluda Towage France	215	40	28	10	278	33	55	3	3
Boluda Towage Europe	25	2	-	3	65	8	16	1	1
Boluda Towage Mexique	-	-	-	-	19	3	0	0	1
Boluda Towage Latam	-	-	-	-	3	1	2	0	0
Total	482	58	59	46	700	79	99	7	17

BOLUDA CORPORACIÓN MARÍTIMA, S.L. ET SOCIÉTÉS DÉPENDANTES

Etat d'information non financière

Pour résumer, la consommation de matières premières est en augmentation pour tous les indicateurs par rapport à l'année 2018, l'un des indicateurs a également été ventilé, en le détaillant comme indicateur indépendant, "Batteries" en détaillant la consommation de batteries.

4.4 Changement climatique

L'activité principale du Groupe est le remorquage portuaire et le transport terrestre et maritime, ce qui entraîne une consommation importante de ressources énergétiques, ce qui implique à son tour les correspondantes émissions de gaz à effet de serre.

Grâce à ses différents systèmes de gestion, le Groupe a identifié et évalué les différents risques, et parmi ceux-ci les risques environnementaux liés à ses activités.

Le tableau suivant montre les émissions par origine, avec un total d'émissions en 2019, de 807710 Tn CO₂

:

	2018		2019	
	Consommation de combustible (Tn CO ₂)	Consommation électrique (Tn CO ₂)	Consommation de combustible (Tn CO ₂)	Consommation électrique (Tn CO ₂)
Espagne	236.550	1.662	682.851	1.969
Boluda Towage France	61.953	1.583	86.104	2.774
Boluda Towage Europe	12.514	-	25.573	237
Boluda Towage Mexique	-	-	7.067	0
Boluda Towage Latam	-	-	1.222	13
Total	300.017	3.245	802.717	4.993

Comme dans d'autres points, il convient de mentionner que l'incorporation de nouvelles entreprises a un impact significatif sur tous les indicateurs.

Comme dans les paragraphes précédents, les méthodes de calcul ont été standardisées afin que les résultats soient comparables dans tous les cas, on observe une augmentation de tous les indicateurs.

Dans ce contexte, le Groupe, depuis les différentes zones géographiques et départements, met en œuvre des projets contribuant à améliorer l'efficacité énergétique afin de réduire l'empreinte carbone.

En termes d'amélioration de l'efficacité énergétique et de réduction de l'empreinte carbone, on énumère certaines des actions à aborder par le Groupe à moyen et long terme:

- Renouvellement de la flotte, nouvelles constructions de remorqueurs portuaires:
 - o Amélioration des conceptions constructives, en améliorant leur hydrodynamique et en augmentant leur efficacité énergétique, et réduction des bruits.
 - o Installation de moteurs avec de meilleures performances et moins de polluants.
 - o Installation de saut de révolutions dans les moteurs principaux.

BOLUDA CORPORACIÓN MARÍTIMA, S.L. ET SOCIÉTÉS DÉPENDANTES

Etat d'information non financière

- Installation d'équipements de mesure avec système de collecte de données.
- Améliorations de la Flotte opérationnelle en général:
 - Plans d'efficacité énergétique.
 - Utilisation de peintures à base de silicone pour l'œuvre vive, avec une moindre résistance à l'avancée.
 - Connexions à terre pour les moteurs auxiliaires dans les ports qui le permettent.
 - Navigation à des régimes économiques. Établir un régime approprié à la charge des moteurs aussi bien pour le remorquage que pour la navigation.
 - Choix des itinéraires de navigation appropriés.
- Porte-conteneurs:
 - Navigations à tirant d'eau approprié pour réduire la consommation.
 - En contact permanent avec la Direction pour naviguer à la vitesse la plus économique (économie de consommation) et arrivée à temps aux terminaux.
 - Analyse continue des consommations afin que, suite à l'apparition d'augmentations, des mesures correctives appropriées soient prises.
- Des groupes de travail pour identifier les opportunités d'amélioration:
 - Le suivi de la législation, comme point de départ pour pouvoir préparer des plans d'actions pour faire face aux changements réglementaires, ce moyen étant un point de départ important pour identifier les opportunités d'amélioration.
 - Des diagnostics environnementaux, des audits environnementaux planifiés dans les différents domaines et activités sont menés à bien, qui permettent d'évaluer le niveau de conformité aux différentes normes

En ce qui concerne les autres gaz nocifs pour l'environnement, comme les SOx, la flotte de remorqueurs consomme du gazole, au lieu d'IFO, ce qui implique l'utilisation de carburants à plus faible teneur en soufre et, par conséquent, leur collaboration aux émissions de SOx est bien inférieure à celles d'autres navires présentant des caractéristiques similaires. Et anticipant la réglementation qui oblige les navires à consommer des carburants à très faible teneur en soufre à partir de 2020, ce type de carburant était déjà utilisé dans les porte-conteneurs en décembre

Concernant les NOx, les navires de plus de 400 Gt disposent du Certificat International de Prévention de la Pollution Atmosphérique IAPP, délivré et vérifié par les différentes administrations maritimes, où il est périodiquement vérifié que les moteurs des navires du Groupe répondent aux exigeantes demandes concernant ces gaz qu'a l'Organisation maritime internationale. La contribution du Groupe à l'émission de ce type de gaz dans l'atmosphère est si faible qu'elle n'est pas considérée significative, et il ne fait pas non plus actuellement partie des possibilités du Groupe de réduire ces émissions, il n'y a donc pas d'objectifs à cet égard.

4.5 Initiative changement climatique

Le Groupe, conscient de sa responsabilité environnementale, a mené les initiatives suivantes:

BOLUDA CORPORACIÓN MARÍTIMA, S.L. ET SOCIÉTÉS DÉPENDANTES

Etat d'information non financière

- Tous les navires utilisent des peintures sans étain pour les zones submergées, afin de minimiser l'impact sur les espèces aquatiques, en obtenant une certification de ceci. De plus, il utilise des peintures à base de silicone pour réduire la résistance et la consommation de carburant.
- Tous les navires du Groupe de plus de 400 Gt disposent d'un "Plan d'urgence en cas de déversements d'hydrocarbures", disposant de "kits anti-déversement" pour intervention. De la même manière, les Terminaux disposent d'un PIM «Plan Maritime Intérieur» où sont analysés les risques environnementaux, les zones les plus vulnérables et la manière la plus appropriée de faire face aux risques susceptibles de se matérialiser
- En outre, tous les navires de plus de 400 GT qui effectuent des voyages internationaux, là où il existe des zones marines de vulnérabilité variable, disposent d'un «plan de gestion des eaux de ballast», afin de garantir qu'aucune contamination croisée accidentelle ne s'effectue, en transportant les micro-organismes d'une zone à une autre
- URAG / L&R est membre du «Partnerschaft Umwelt Unternehmen» depuis novembre 2017. PUU est une alliance environnementale d'entreprises dédiées à la protection de l'environnement et de la biodiversité, à la responsabilité sociale des entreprises, au changement climatique et à l'efficacité énergétique. Les membres du PUU ont la capacité d'échanger des informations, des connaissances et des expériences.

Le Groupe ne réalise pas d'opérations dans des zones protégées, cette zone est donc considérée comme non matérielle, cependant, le Groupe maintient un engagement strict envers l'environnement marin, et maintient un respect scrupuleux de la législation internationale, en peignant la partie immergée des coques de ses navires avec des peintures inoffensives pour la vie marine et sans étain, et en évitant de jeter tout type de résidus dans la mer.

En ce qui concerne les fournisseurs / sous-traitants, le système de gestion prévoit des contrôles sur les obligations légales et les responsabilités environnementales de ceux qui peuvent accomplir des travaux pour le compte de l'un des domaines d'activité du Groupe.

5. Questions sociales concernant le personnel

Il faut considérer que dans cet Etat d'information non financière, pour une lecture correcte, il doit être pris en compte que, à la différence du rapport 2018, de nouveaux pays ont été incorporés, comme le Mexique, les Pays-Bas, la Belgique, le Royaume-Uni et s'est ajouté l'Allemagne

5.1 Emploi

Le Groupe compte au total **3987** (2801 en 2018) employés, répartis par sexe, âge, pays et classification professionnelle, comme indiqué dans les tableaux ci-dessous²:

² Malte, Maurice et l'Uruguay ne disposent pas d'employés.

BOLUDA CORPORACIÓN MARÍTIMA, S.L. ET SOCIÉTÉS DÉPENDANTES

Etat d'information non financière

Allemagne (2019)							
Catégorie professionnelle				Age			
	Hommes	Femmes	Total		Hommes	Femme	Total
Directeurs	3	1	4	<30	12	3	15
Administration	22	12	34	30-50	110	8	118
Equipage et personnel opérationnel	197	4	201	>50	100	6	106
Total	222	17	239	Total	222	17	239
Total %	92,89%	7,11%	100,00%	Total %	92,89%	7,11%	100,00%

Allemagne (2018)							
Catégorie professionnelle				Âge			
	Hommes	Femmes	Total		Hommes	Femmes	Total
Directeurs	1	0	1	<30	13	2	15
Administration	16	10	26	30-50	63	4	67
Equipage et personnel opérationnel	120	1	121	>50	61	5	66
Total	137	11	148	Total	137	11	148
Total %	92,57%	7,43%	100,00%	Total %	92,57%	7,43%	100,00%

Belgique (2019)							
Catégorie professionnelle				Âge			
	Hommes	Femmes	Total		Hommes	Femmes	Total
Directeurs	2	0	2	<30	37	2	39
Administration	28	14	42	30-50	118	10	128
Équipage et personnel opérationnel	269	4	273	>50	144	6	150
Total	299	18	317	Total	299	18	317
Total %	94,32%	5,68%	100,00%	Total %	94,32%	5,68%	100%

Cap Vert (2019)							
Catégorie professionnelle				Âge			
	Hommes	Femmes	Total		Hommes	Femmes	Total
Directeurs	0	0	0	<30	3	4	7
Administration	9	8	17	30-50	6	4	10
Équipage et personnel opérationnel	0	0	0	>50	0	0	0
Total	9	8	17	Total	9	8	17

BOLUDA CORPORACIÓN MARÍTIMA, S.L. ET SOCIÉTÉS DÉPENDANTES

Etat d'information non financière

Total %	52,94%	47,06%	100,00%	Total %	52,94%	47,06%	100,00%
----------------	---------------	---------------	----------------	----------------	---------------	---------------	----------------

Cap Vert (2018)							
Catégorie professionnelle	Hommes	Femmes	Total	Âge	Hommes	Femmes	Total
Directeurs	0	0	0	<30	2	2	4
Administration	7	5	12	30-50	5	3	8
Équipage et personnel opérationnel	0	0	0	>50	0	0	0
Total	7	5	12	Total	7	5	12
Total %	58,33%	41,67%	100,00%	Total %	58,33%	41,67%	100,00%

Cameroun (2019)							
Catégorie professionnelle	Hommes	Femmes	Total	Âge	Hommes	Femmes	Total
Directeurs	0	0	0	<30	22	2	24
Administration	8	6	14	30-50	80	5	85
Équipage et personnel opérationnel	105	1	106	>50	11	0	11
Total	113	7	120	Total	113	7	120
Total %	94,17%	5,83%	100,00%	Total %	94,17%	5,83%	100,00%

Cameroun (2018)							
Catégorie professionnelle	Hommes	Femmes	Total	Âge	Hommes	Femmes	Total
Directeurs	2	0	2	<30	29	2	31
Administration	25	5	30	30-50	77	3	80
Équipage et personnel opérationnel	94	0	94	>50	15	0	15
Total	121	5	126	Total	121	5	126
Total %	96,03%	3,97%	100,00%	Total %	96,03%	3,97%	100,00%

Côte d'Ivoire(2019)							
Catégorie professionnelle	Hommes	Femmes	Total	Age	Hommes	Femmes	Total
Directeurs	0	0	0	<30	29	2	31
Administration	21	6	27	30-50	171	11	182
Equipage et personnel opérationnel	218	8	226	>50	39	1	40
Total	239	14	253	Total	239	14	253
Total %	94,47%	5,53%	100,00%	Total %	94,47%	5,53%	100,00%

BOLUDA CORPORACIÓN MARÍTIMA, S.L. ET SOCIÉTÉS DÉPENDANTES

Etat d'information non financière

Côte d'Ivoire (2018)							
Catégorie professionnelle	Hommes	Femmes	Total	Age	Hommes	Femmes	Total
Directeurs	3	0	3	<30	22	5	27
Administration	13	7	20	30-50	154	13	167
Équipage et personnel opérationnel	200	13	213	>50	40	2	42
Total	216	20	236	Total	216	20	236
Total %	91,53%	8,47%	100,00%	Total %	91,53%	8,47%	100,00%

Espagne (2019)							
Catégorie professionnelle	Hommes	Femmes	Total	Age	Hommes	Femmes	Total
Directeurs	17	6	23	<30	99	21	120
Administration	237	156	393	30-50	675	113	788
Equipage et personnel opérationnel	826	11	837	>50	306	39	345
Total	1080	173	1253	Total	1080	173	1253
Total %	86,19%	13,81%	100,00%	Total %	86,19%	13,81%	100,00%

Espagne (2018)							
Catégorie professionnelle	Hommes	Femmes	Total	Age	Hommes	Femmes	Total
Directeurs	12	6	18	<30	74	14	88
Administration	225	154	379	30-50	623	110	733
Equipage et personnel opérationnel	803	4	807	>50	343	40	383
Total	1.040	164	1.204	Total	1.040	164	1.204
Total %	86,38%	13,62%	100,00%	Total %	86,38%	13,62%	100,00%

France (2019)							
Catégorie professionnelle	Hommes	Femmes	Total	Age	Hommes	Femmes	Total
Directeurs	2	0	2	<30	46	2	48
Administration	79	44	123	30-50	420	35	455
Equipage et personnel opérationnel	566	13	579	>50	181	20	201
Total	647	57	704	Total	647	57	704
Total %	91,90%	8,10%	100,00%	Total %	91,90%	8,10%	100,00%

BOLUDA CORPORACIÓN MARÍTIMA, S.L. ET SOCIÉTÉS DÉPENDANTES

Etat d'information non financière

France (2018)							
Catégorie professionnelle	Hommes	Femmes	Total	Age	Hommes	Femmes	Total
Directeurs	13	3	16	<30	39	0	39
Administration	14	34	48	30-50	390	32	422
Equipage et personnel opérationnel	603	16	619	>50	201	22	222
Total	630	53	683	Total	630	53	683
Total %	92,24%	7,76%	100,00%	Total %	92,24%	7,76%	100,00%

Hollande (2019)							
Catégorie professionnelle	Hommes	Femmes	Total	Age	Hommes	Femmes	Total
Directeurs	5	0	5	<30	37	2	39
Administration	47	15	62	30-50	114	11	125
Equipage et personnel opérationnel	238	1	239	>50	139	3	142
Total	290	16	306	Total	290	16	306
Total %	94,77%	5,23%	100,00%	Total %	94,77%	5,23%	100,00%

Maroc (2019)							
Catégorie professionnelle	Hommes	Femmes	Total	Age	Hommes	Femmes	Total
Directeurs	0	0	0	<30	7	1	8
Administration	17	2	19	30-50	124	1	125
Equipage et personnel opérationnel	140	0	140	>50	26	0	26
Total	157	2	159	Total	157	2	159
Total %	98,74%	1,26%	100,00%	Total %	98,74%	1,26%	100,00%

Maroc (2018)							
Catégorie professionnelle	Hommes	Femmes	Total	Age	Hommes	Femmes	Total
Directeurs	5	1	6	<30	10	1	11
Administration	7	1	8	30-50	127	1	128
Equipage et personnel opérationnel	153	0	153	>50	28	0	28
Total	165	2	167	Total	165	2	167
Total %	98,80%	1,20%	100,00%	Total %	98,80%	1,20%	100,00%

BOLUDA CORPORACIÓN MARÍTIMA, S.L. ET SOCIÉTÉS DÉPENDANTES

Etat d'information non financière

Mauritanie (2019)							
Catégorie professionnelle				Age			
	Hommes	Femmes	Total		Hommes	Femmes	Total
Directeurs	0	0	0	<30	6	0	6
Administration	1	1	2	30-50	11	1	12
Equipage et personnel opérationnel	18	0	18	>50	2	0	2
Total	19	1	20	Total	19	1	20
Total %	95,00%	5,00%	100,00%	Total %	95,00%	5,00%	100,00%

Mauritanie (2018)							
Catégorie professionnelle				Age			
	Hommes	Femmes	Total		Hommes	Femmes	Total
Directeurs	0	0	0	<30	4	0	4
Administration	0	1	1	30-50	1	1	2
Equipage et personnel opérationnel	5	0	5	>50	0	0	0
Total	5	1	6	Total	5	1	6
Total %	83,33%	16,67%	100,00%	Total %	83,33%	16,67%	100,00%

Mexique (2019)							
Catégorie professionnelle				Age			
	Hommes	Femmes	Total		Hommes	Femmes	Total
Directeurs	0	0	0	<30	41	5	46
Administration	29	24	53	30-50	159	20	179
Equipage et personnel opérationnel	257	3	260	>50	86	2	88
Total	286	27	313	Total	286	27	313
Total %	91,37%	8,63%	100,00%	Total %	91,37%	8,63%	100,00%

Portugal (2019)							
Catégorie professionnelle				Age			
	Hommes	Femmes	Total		Hommes	Femmes	Total
Directeurs	0	0	0	<30	2	2	4
Administration	4	2	6	30-50	2	0	2
Equipage et personnel opérationnel	0	0	0	>50	0	0	0
Total	4	2	6	Total	4	2	6
Total %	66,67%	33,33%	100,00%	Total %	66,67%	33,33%	100,00%

BOLUDA CORPORACIÓN MARÍTIMA, S.L. ET SOCIÉTÉS DÉPENDANTES

Etat d'information non financière

Portugal (2018)							
Catégorie professionnelle	Hommes	Femmes	Total	Age	Hommes	Femmes	Total
Directeurs	0	0	0	<30	2	1	3
Administration	3	1	4	30-50	1	0	1
Equipage et personnel opérationnel	0	0	0	>50	0	0	0
Total	3	1	4	Total	3	1	4
Total %	75,00%	25,00%	100,00%	Total %	75,00%	25,00%	100,00%

Royaume Unis (2019)							
Catégorie professionnelle	Hommes	Femmes	Total	Age	Hommes	Femmes	Total
Directeurs	1	0	1	<30	5	2	7
Administration	11	3	14	30-50	37	1	38
Equipage et personnel opérationnel	78	0	78	>50	48	0	48
Total	90	3	93	Total	90	3	93
Total %	96,77%	3,23%	100,00%	Total %	96,77%	3,23%	100,00%

Sénégal (2019)							
Catégorie professionnelle	Hommes	Femmes	Total	Age	Hommes	Femmes	Total
Directeurs	0	0	0	<30	0	5	5
Administration	15	6	21	30-50	34	4	38
Equipage et personnel opérationnel	43	3	46	>50	24	0	24
Total	58	9	67	Total	58	9	67
Total %	86,57%	13,43%	100,00%	Total %	86,57%	13,43%	100,00%

Sénégal (2018)							
Catégorie professionnelle	Hommes	Femmes	Total	Age	Hommes	Femmes	Total
Directeurs	14	2	16	<30	10	2	12
Administration	13	2	15	30-50	47	5	52
Equipage et personnel opérationnel	59	3	62	>50	29	0	29
Total	86	7	93	Total	86	7	93
Total %	92,47%	7,53%	100,00%	Total %	92,47%	7,53%	100,00%

BOLUDA CORPORACIÓN MARÍTIMA, S.L. ET SOCIÉTÉS DÉPENDANTES

Etat d'information non financière

Togo (2019)							
Catégorie professionnelle	Hommes			Femmes			Total
	Hommes	Femmes	Total	Age	Hommes	Femmes	
Directeurs	0	0	0	<30	10	1	11
Administration	9	3	12	30-50	76	1	77
Equipage et personnel opérationnel	108	0	108	>50	31	1	32
Total	117	3	120	Total	117	3	120
Total %	97,50%	2,50%	100,00%	Total %	97,50%	2,50%	100,00%

Togo (2018)							
Catégorie professionnelle	Hommes			Femmes			Total
	Hommes	Femmes	Total	Age	Hommes	Femmes	
Directeurs	5	1	6	<30	10	1	11
Administration	1	0	1	30-50	79	0	79
Equipage et personnel opérationnel	115	0	115	>50	32	0	32
Total	121	1	122	Total	121	1	122
Total %	99,18%	0,82%	100,00%	Total %	99,18%	0,82%	100,00%

Est présentée ci-dessous la répartition de l'ensemble du personnel ventilée par mode de recrutement :

2019	Contrats indéfinis				Contrats Temporaires			
	Plein temps	Temps partiel	Total	%	Plein temps	Temps partiel	Total	%
Total	3438	80	3518	88,02%	470	9	479	11,98%

2018	Contrats indéfinis				Contrats Temporaires			
	Plein temps	Temps partiel	Total	%	Plein temps	Temps partiel	Total	%
Total	2.327	12	2.339	83,51%	438	24	462	16,49%

Sont présentées ci-dessous les moyennes du personnel engagé, par sexe, âge et classification professionnelle,

BOLUDA CORPORACIÓN MARÍTIMA, S.L. ET SOCIÉTÉS DÉPENDANTES

Etat d'information non financière

Moyenne des contrats à temps partiel(2019)									
Catégorie professionnelle	Hommes				Femmes				Total
	<30	30-50	>50	Total	<30	30-50	>50	Total	
Directeurs	0	2	2	4	0	0	0	0	4
Administration	3	16	28	47	3	20	16	39	86
Equipage et personnel opérationnel	33	89	119	241	1	10	3	14	255
Total	36	107	149	292	4	30	19	53	345

Moyenne de contrats à temps partiel (2018)									
Catégorie professionnelle	Hommes				Femmes				Total
	<30	30-50	>50	Total	<30	30-50	>50	Total	
Directeurs	4	6	0	10	0	0	0	0	10
Administration	1	3	1	5	1	6	1	8	13
Equipage et personnel opérationnel	2	3	0	5	1	0	0	1	6
Total	7	12	1	20	2	6	1	9	29

Moyenne de contrats à plein temps (2019)									
Catégorie professionnelle	Hommes				Femmes				Total
	<30	30-50	>50	Total	<30	30-50	>50	Total	
Directeurs	1	11	16	28	1	1	5	7	35
Administration	31	176	106	313	20	85	32	137	450
Equipage et personnel opérationnel	303	1943	988	3234	25	126	30	181	3415
Total	335	2130	1110	3575	46	212	67	325	3900

Moyenne de contrats à plein temps (2018)									
Catégorie professionnelle	Hommes				Femmes				Total
	<30	30-50	>50	Total	<30	30-50	>50	Total	
Directeurs	3	22	20	45	3	3	7	13	58
Administration	15	145	117	277	9	142	44	195	472
Equipage et personnel opérationnel	145	1.248	671	2.064	7	22	5	34	2.098
Total	163	1.415	808	2.386	19	167	56	242	2.628

Moyenne de contrat temporaire (2019)									
Catégorie professionnelle	Hommes				Femmes				Total
	<30	30-50	>50	Total	<30	30-50	>50	Total	
Directeurs	0	0	1	1	0	0	0	0	1
Administration	14	16	9	39	8	8	4	20	59
Equipage et personnel opérationnel	112	291	85	488	10	13	1	24	512
Total	126	307	95	528	18	21	5	44	572

BOLUDA CORPORACIÓN MARÍTIMA, S.L. ET SOCIÉTÉS DÉPENDANTES

Etat d'information non financière

Moyenne de contrats temporaires (2018)									
Catégorie professionnelle	Hommes				Femmes				Total
	<30	30-50	>50	Total	<30	30-50	>50	Total	
Directeurs	4	6	3	13	0	0	0	0	13
Administration	3	12	4	19	2	7	2	11	30
Equipage et personnel opérationnel	60	173	73	306	5	8	0	13	319
Total	67	191	80	338	7	15	2	24	362

Moyenne de contrats indéfinis (2019)									
Catégorie professionnelle	Hommes				Femmes				Total
	<30	30-50	>50	Total	<30	30-50	>50	Total	
Directeurs	1	13	17	31	1	1	5	7	38
Administration	19	176	126	321	15	97	44	156	477
Equipage et personnel opérationnel	224	1741	1022	2987	17	123	31	171	3158
Total	244	1930	1165	3339	33	221	80	334	3673

Moyenne de contrats indéfinis (2018)									
Catégorie professionnelle	Hommes				Femmes				Total
	<30	30-50	>50	Total	<30	30-50	>50	Total	
Directeurs	3	22	17	42	3	3	7	13	55
Administration	12	136	115	263	7	142	44	193	456
Equipage et personnel opérationnel	87	1.077	599	1.763	3	14	4	21	1.784
Total	102	1.235	731	2.068	13	159	55	227	2.295

Ci-dessous sont rapportées les données relatives au personnel en fonction du nombre de licenciements survenus au cours de l'exercice 2019 selon le sexe, l'âge et la classification professionnelle.

Licenciements 2019									
Catégorie professionnelle	Hommes				Femmes				Total
	<30	30-50	>50	Total	<30	30-50	>50	Total	
Directeurs	0	0	1	1	0	0	0	0	1
Administration	1	9	10	20	1	5	1	7	27
Equipage et personnel opérationnel	23	12	9	44	0	0	0	0	44
Total	24	21	20	65	1	5	1	7	72

2018	Hommes	Femmes	Total
Directeurs	0	0	0
Administration	27	7	34

BOLUDA CORPORACIÓN MARÍTIMA, S.L. ET SOCIÉTÉS DÉPENDANTES

Etat d'information non financière

Equipage et personnel opérationnel	42	0	42
Total	69	7	76

2018	Hommes	Femmes	Total
<30	4	0	4
30-50	45	3	48
>50	20	4	24
Total	69	7	76

Ci-dessous sont rapportées les rémunérations moyennes ventilées selon le sexe, l'âge et la catégorie professionnelle.

Rémunérations Moyennes (€) (2019)						
Catégorie professionnelle	Hommes			Femmes		
	<30	30-50	>50	<30	30-50	>50
Directeurs	209.448,55	131.408,53	157.495,85	129.686,60	106.751,00	140.384,46
Administration	14.615,25	39.494,91	54.323,63	14.999,91	30.024,82	38.421,39
Equipage et personnel opérationnel	29.208,75	38.351,64	47.950,68	25.424,51	43.605,22	42.384,57

Rémunérations Moyennes (€) (2018)						
Catégorie professionnelle	Hommes			Femmes		
	<30	30-50	>50	<30	30-50	>50
Directeurs	18.060,78	47.023,96	102.354,13	5.839,73	27.029,20	92.854,43
Administration	14.270,47	33.517,38	49.205,03	14.095,79	28.475,81	56.664,93
Equipage et personnel opérationnel	24.717,06	34.360,52	43.624,65	25.674,89	36.835,52	32.313,99

Ci-dessous, l'analyse des rémunérations moyennes totales par catégorie professionnelle et sexe est présentée, ainsi que l'analyse de l'écart salarial par catégorie professionnelle.

2019	Rémunérations moyennes (€)		Ratio et Ecart	
	Hommes	Femmes	Ratio Femmes Hommes	Ecart
Directeurs	146.183,94	134.051,41	91,70%	8,30%
Administration	43.281,99	28.853,99	66,67%	33,33%
Equipage et personnel opérationnel	40.291,89	37.898,32	94,06%	5,94%

2018	Rémunérations moyennes (€)		Ratio et Ecart	
	Hommes	Femmes	Ratio Femme Hommes	Ecart
Directeurs	63.457,80	57.583,64	90,74%	9,26%
Administration	37.530,04	34.474,67	91,86%	8,14%
Equipage et personnel opérationnel	36.188,33	33.509,76	92,60%	7,40%

BOLUDA CORPORACIÓN MARÍTIMA, S.L. ET SOCIÉTÉS DÉPENDANTES

Etat d'information non financière

Ci-dessous sont indiquées les rémunérations moyennes de l'Administrateur Unique et de la Direction Générale³ en euros, ventilées par sexe.

	Rémunération Moyenne Administrateur unique (€) (2019)
Hommes	2.000.000,00
Femmes	N/A

	Rémunération Moyenne Administrateur unique (€) (2018)
Hommes	1.850.000,00
Femmes	N/A

	Rémunération Moyenne Direction Générale (€) (2019)
Hommes	146.183,94
Femmes	134.051,41

	Rémunération Moyenne Direction Générale (€) (2018)
Hommes	131.907,42
Femmes	102.673,45

5.2 Organisation du travail

Notre Société regroupe ses postes de travail selon la classification professionnelle que nous avons structurée dans l'ensemble du volet social qui consiste:

2019	Nombre d'employés	Pourcentage sur le total
Directeurs	37	0,93%
Administration	839	21,04%
Equipage et personnel opérationnel	3111	78,03%
Total	3987	100,00%

2018	Nombre d'employés	Pourcentage sur le total
Directeurs	68	2,43%
Administration	544	19,42%
Equipage et personnel opérationnel	2.189	78,15%
Total	2.801	100%

Le personnel des différentes entreprises qui composent notre groupe d'entreprises a ses horaires de travail parfaitement réglementés.

Comme le montre le tableau ci-dessus, plus de 78% de nos emplois sont directement liés aux activités sur les navires et / ou au mouillage. Tous ont leurs quadrants d'expédition, différenciant leurs temps de travail et de repos, garantissant ainsi un service 24 heures sur 24, 365 jours par an.

³ Dans le tableau de l'EINF présent au paragraphe 5. Questions sociales concernant le personnel, les employés de la Direction Générale sont inclus dans la catégorie Directeurs.

BOLUDA CORPORACIÓN MARÍTIMA, S.L. ET SOCIÉTÉS DÉPENDANTES

Etat d'information non financière

Cela signifie que tous les salariés du Groupe, à leurs différents échelons, ont leurs horaires de travail définis, avec un petit groupe de responsabilités de base, des réparations et des services liés à la navigation qui sont disponibles pour répondre à tout incident pouvant survenir afin de garantir les services et l'opérativité de la flotte.

A ce jour, le Groupe n'a reçu aucune plainte face à des situations de « non-respect au droit à la déconnexion »

L'organisation du travail, dans le cadre des différentes réglementations nationales des pays dans lesquels le Groupe est implanté, est le pouvoir de la Direction du Groupe. En ce sens, le Groupe développe cette gestion dans le cadre du respect de la législation de chaque pays, des besoins spécifiques de chaque entreprise et des accords de travail négociés avec la représentation des employés.

Du fait de la diversité des caractéristiques du Groupe, le cadre réglementaire d'aménagement du temps de travail est conforme à ce qui est établi en général dans les réglementations nationales des pays dans lesquels les opérations sont effectuées, en respectant toujours les heures de travail maximales fixées et des pauses entre les journées de travail.

En ce sens, les différentes réglementations internationales telles que celles reprises ci-dessous, constituent la base sur laquelle le Groupe conçoit les horaires de travail et les périodes d'embarquements:

- MLC Maritime Labour Convention.
- Convention internationale STCW sur les normes de formation, certification et surveillance pour les gens de mer.
- Code International de gestion de la sécurité IGS
- Code ISPS Code international pour la protection des navires et des installations portuaires.
- Directives européennes

À titre d'exemple de réglementation nationale pour la flotte et les chauffeurs, outre le cadre du statut des travailleurs, il existe une réglementation spécifique dans le Real Decreto sur les journées spéciales de travail (loi RD 1961/95), dans lequel les paramètres de l'organisation du temps de travail à respecter sont établis et délimités

Pour le développement et l'application des règlements décrits, des mécanismes sont établis dans les conventions collectives d'application, et cela se reflète dans les différents calendriers de travail qui sont établis chaque année.

En matière de conciliation familiale et de promotion de l'exercice responsable des pauses maternelles et paternelles par les deux parents, le Groupe a facilité 100% des demandes faites par les employés. En ce sens, le Groupe a toujours mis en place les mesures nécessaires pour éviter de retarder le permis dans tous les cas tout au long de l'exercice 2019 (et pendant toute sa validité, il accumule zéro jour de retard à cet égard).

BOLUDA CORPORACIÓN MARÍTIMA, S.L. ET SOCIÉTÉS DÉPENDANTES

Etat d'information non financière

En outre, et à titre de mesure d'assistance à la procédure, les départements de ressources humaines du Groupe, tant centraux que nationaux, offrent à la disposition des employés, des ressources pour la gestion des formalités devant le Groupe lui-même, ainsi que pour différents organismes publics chargés du paiement des prestations.

A ce jour, le Groupe n'a reçu aucune plainte concernant l'organisation du travail.

En ce qui concerne l'absentéisme, le nombre d'heures d'absentéisme pour l'exercice est indiqué ci-dessous.:

2019	Total absentéisme (h)
Nombre d'heures d'absentéisme	370.437

2018	Total absentéisme (h)
Nombre d'heures d'absentéisme	214.013

5.3 Santé et sécurité

Le Groupe garantit la sécurité et la santé de tous ses employés lors de la prestation de leurs services, en développant, d'une part, des bilans périodiques de l'état de santé de l'ensemble des employés et, d'autre part, des plans de prévention des risques au travail, visant l'élimination de tout risque existant sur la scène du travail.

Partenaire d'accompagnement de longue date, le Groupe s'appuie sur les systèmes publics de protection nationale des différents pays dans lesquels nous opérons, entités médicales privées, pour la réparation des dommages subis par nos employés, ainsi que pour la réalisation d'exams médicaux initiaux et périodiques, et services externes d'aide à la mise en œuvre de nos politiques de prévention et de sécurité dans 100% de nos postes de travail.

Avec la participation des représentants des travailleurs de chaque centre, la politique préventive suivante est menée:

- Tous nos centres de travail comptent sur une évaluation des risques par poste de travail.
- Un plan de prévention est élaboré, qui comprend toutes les actions nécessaires pour garantir la sécurité.
- Tous les employés sont informés des risques existants et formés à l'exécution sûre du travail.
- Avant l'incorporation d'un employé, un examen médical est effectué pour obtenir le certificat d'aptitude, par la suite, et annuellement, une révision médicale de l'état de santé est mise à la disposition des employés.
- Dans le cas du personnel de la flotte, l'examen est effectué par le système public compétent de chaque pays (organisme compétent en la matière), car, pour la prestation de ses services, le certificat d'aptitude médicale est requis, avec les spécifications fixées dans la convention du travail maritime, les réglementations internationales.

BOLUDA CORPORACIÓN MARÍTIMA, S.L. ET SOCIÉTÉS DÉPENDANTES

Etat d'information non financière

De même, le Groupe est soumis à d'autres réglementations et certifications dans le domaine de la santé et de la sécurité des travailleurs, tant au niveau national qu'international, telles que celles énumérées ci-dessous:

- IGS Code International de la Gestion de la Sécurité.
- STCW Convention internationale sur les normes de formation, de certification et de surveillance des gens de mer.
-
- OSHAS Occupational health and safety management systems.

Les indicateurs de sécurité et de santé des installations qui composent les quatre divisions du Groupe sont reportés ci-dessous:

	Indices d'accidentalité (2019)	
	Hommes	Femmes
Accidents du travail	164	4
Taux de gravité	0,60	0,05
Taux de fréquence	19,50	0,48
Maladies professionnelles	0	0

	Indices d'accidentalité (2018)	
	Hommes	Femmes
Accidents du Travail	150	2
Taux de gravité	1,03	0,03
Taux de fréquence	32,43	4,09
Maladies professionnelles	0	0

Les formules utilisées pour calculer le taux de gravité et le taux de fréquence sont les suivantes:

Taux de gravité:

Nombre de journées non travaillées en raison d'un accident du travail avec arrêt x 103

Nombre total d'heures travaillées

Les jours perdus sont comptés comme la différence entre les jours civils (sans compter les jours fériés ou les vacances dans le calcul) entre la date d'inscription et la date de l'arrêt. Les jours perdus sont une représentation de la gravité de l'accident survenu au cours de l'exercice ou de la période de référence

Taux de fréquence:

Nombre d'accidents du travail en journées de travail x 10⁶

Nombre total d'heures travaillées

BOLUDA CORPORACIÓN MARÍTIMA, S.L. ET SOCIÉTÉS DÉPENDANTES

Etat d'information non financière

Dans le calcul des heures travaillées sont incluses les heures effectives de travail pendant lesquelles les travailleurs de référence ont été «exposés au risque» de subir un accident du travail. Ce calcul exclut les heures non travaillées, les congés, les vacances, les arrêts maladie, l'absentéisme, etc. Le calcul des heures travaillées comprend également les heures supplémentaires. Les heures non travaillées causées par les accidents inclus dans le calcul sont décomptées du total des heures travaillées.

5.4 Relations sociales

Dans le cadre des relations sociales, deux domaines différents peuvent être distingués: d'une part, les relations avec les syndicats les plus représentatifs au niveau local, autonome ou national et, d'autre part, les relations avec la représentation des travailleurs dans chaque entreprise

Au niveau institutionnel, le Groupe se réunit avec une certaine régularité avec les syndicats les plus représentatifs, pour aborder les questions générales, le cadre réglementaire, les projets d'avenir, etc.

Le Groupe, conformément à la législation des différents pays dans lesquels il opère, établit la représentation des travailleurs en tenant compte du nombre d'employés représentés.

Les réglementations nationales donnent un développement spécifique à chaque territoire et réglementent les droits de représentation, les garanties et les droits d'information et de consultation.

Avec la représentation des travailleurs, les conventions collectives et les accords de travail sont négociés et convenues:

- Chaque trimestre, des informations sont fournies sur les heures supplémentaires effectuées dans chacun de ces centres de travail, ainsi que sur le pourcentage d'absentéisme survenu au cours de la période.
- Périodiquement, des réunions sont organisées avec les représentants des travailleurs pour traiter de questions relatives au lieu de travail, comme par exemple:
 - o Calendrier annuel du travail
 - o Aspects liés à la sante et à la sécurité.
 - o Questions intéressant la représentation des travailleurs.

Les représentants des travailleurs sont également informés de tout changement pouvant entraîner une modification des conditions de travail dans le domaine du temps de travail, de la rotation des équipes, du régime de rémunération, etc., établissant les procédures régies par la législation en vigueur. De même, nous informons de tout dossier disciplinaire et / ou sanction affectant ses représentants.

Etant dans un secteur international, comme l'est le secteur maritime, les directives européennes de transposition obligatoire dans les réglementations nationales, établissent des mesures de procédures de plaintes; Ainsi, le Maritime Labour Convention établit les garanties nécessaires pour que tous les gens de mer disposent des voies nécessaires pour déposer leurs réclamations tant à bord qu'à terre et qu'ils ne puissent rester sans assistance en cas de problème.

BOLUDA CORPORACIÓN MARÍTIMA, S.L. ET SOCIÉTÉS DÉPENDANTES

Etat d'information non financière

Pourcentage de couverture du personnel par des conventions collectives dans les pays où l'entreprise est implantée.

	% couverture Convention Collective (2019)
Allemagne	100,00%
Belgique	100,00%
Cap Vert	0,00%
Cameroun	100,00%
Cote d'Ivoire	65,61%
Espagne	100,00%
France	96,16%
Hollande	81,70%
Maroc	52,83%
Mauritanie	0,00%
Mexique	0,00%
Portugal	100,00%
Royaume Unis	100,00%
Sénégal	100,00%
Togo	100,00%

	% couverture Convention Collective(2018)
Allemagne	100%
Cap Vert	100%
Cameroun	100%
Cote d'Ivoire	100%
Espagne	100%
France	100%
Maroc	100%
Mauritanie	100%
Portugal	100%
Sénégal	100%
Togo	100%

Dans les conventions collectives, il existe, soit, un développement dans le domaine de la sécurité et de la sante, soit, une référence à la législation nationale en vigueur en ce qui concerne la Prévention des risques du travail, la sante et la sécurité au travail.

5.5 Formation

En ce qui concerne la formation, différents plans sont disponibles, au niveau national mais aussi sectoriel, grâce auxquels tout le personnel est formé aux besoins détectés, soit par les responsables des domaines de développement, soit par les employés eux-mêmes.

BOLUDA CORPORACIÓN MARÍTIMA, S.L. ET SOCIÉTÉS DÉPENDANTES

Etat d'information non financière

Ces plans de formation couvrent toutes les classifications professionnelles dont nous disposons dans l'entreprise :

- Administration.
- Flotte.
- Lamaneurs.
- Terminaux.
- Ateliers.
- Chauffeurs.

A titre d'exemple et illustratif, mais non exclusif, nous en nommons 3:

- Plan de formation d'entreprise (Pays Espagne)
- Plan de formation de capitaine de bord "Tug Master Training" (Pays Allemagne).
- Programmes d'exercices à bord pour les situations d'urgence (Pays France).

Les heures totales de formation par classification professionnelle sont présentées ci-dessous :

	Heures de formation (2019)
Directeurs	803,00
Administration	24.654,50
Equipage et personnel opérationnel	18.329,50
Total	43.787,00

	Heures de formation(2018)
Directeurs	71
Administration	11.611
Equipage et personnel opérationnel	29.605
Total	41.287

5.6 Accessibilité universelle pour les personnes handicapées

Le Groupe respecte les différentes législations nationales applicables en matière d'insertion des personnes handicapées, procédant dans ce cas à la réalisation « d'emplois réservés » et de concert avec des centres spéciaux pour la promotion de l'emploi des personnes handicapées.

Outre le strict respect de la loi, le Groupe fait des achats auprès de centres collaborateurs spécialisés dans ce domaine.

BOLUDA CORPORACIÓN MARÍTIMA, S.L. ET SOCIÉTÉS DÉPENDANTES

Etat d'information non financière

Le Groupe a internalisé la mise en œuvre de toutes ces mesures d'accès, à la fois physiques - suppression des barrières architecturales dans nos bureaux et lieux de travail - et au niveau du travail - en favorisant l'insertion du personnel handicapé dans les processus de sélection -.

	Employés handicapés (2019)
Hommes	13
Femmes	1
Total	14

	Employés handicapés (2018)
Hommes	15
Femmes	2
Total	17

5.7 Égalité

En ce qui concerne l'égalité des chances, mesures et protocoles contre le harcèlement sexuel et sexiste, il faut distinguer, d'une part, le cadre réglementaire applicable et, d'autre part, la sensibilité que l'ensemble du Groupe applique dans ce domaine, ne permettant en aucun cas la discrimination fondée sur le sexe. Il est à souligner que toutes les conventions collectives négociées par le Groupe comportent les aspects suivants:

- Égalité de traitement et de chance: *"Les parties signataires de la présente convention collective déclarent leur volonté de respecter le principe de l'égalité de traitement au travail à toutes fins, de ne pas accepter la discrimination fondée sur le sexe, l'état matrimonial, l'âge, la race ou l'appartenance ethnique, religion ou convictions, handicap, orientation sexuelle, (...). »*
- Harcèlement sexuel: *«Harcèlement sexuel: tout comportement, verbal ou physique, de nature sexuelle qui a pour but ou pour effet de porter atteinte à la dignité d'une personne, en particulier lorsqu'un environnement intimidant, dégradant ou offensant est créé. Harcèlement sexuel: tout comportement basé sur le sexe d'une personne, dans le but ou pour effet de porter atteinte à sa dignité et de créer un environnement intimidant, dégradant ou offensant. »*

Ce qui précède étant dit, le Groupe étudie, le cas échéant, la mise en place de plans concrets dans ce domaine.

6. Respect des droits de l'homme

Le Groupe dispose d'un code éthique en France à cet effet et à la sauvegarde des droits de l'homme dans son environnement. En Espagne, en 2019, des travaux, dirigés vers l'élaboration d'un système de gestion d'entreprise et de conformité ont commencé, en envisageant la création d'une voie pour les plaintes

De même, pour éviter l'exploitation des travailleurs de la mer, les navires de la flotte du Groupe qui effectuent des voyages en dehors des limites du port disposent de la certification de conformité à la convention MLC 2006, obligatoire pour les navires de plus de 500 Gt s et qui font

BOLUDA CORPORACIÓN MARÍTIMA, S.L. ET SOCIÉTÉS DÉPENDANTES

Etat d'information non financière

des voyages internationaux. En ce sens, tous les navires gérés par BOLUDA LINES sont actuellement certifiés, ainsi que les remorqueurs BREMEN FIGHTER, VB HISPANIA, VB MATADOR, VB MULETÓN, VB MAESTRO et les pétroliers PETROBAY ET PETROPORT.

Parmi les engagements de la convention MLC 2006 précitée, le Groupe à travers ses filiales formalise par des pièces documentaires les déclarations suivantes:

- Ne pas embaucher de mineurs de moins de 18 ans, étant compris le travail des enfants.
- Disposer d'une procédure de plainte à la disposition de tout le personnel embarqué.
- Assurance rapatriement en cas de décès.

La convention MLC 2006 est un accord signé entre l'Organisation maritime internationale (OMI) et l'Organisation internationale des travailleurs (OIT), qui établit des conditions minimales de travail et de vie pour tous les travailleurs des navires, établissant dans un seul instrument le droit des gens de mer et des marins à des conditions de travail décentes dans presque tous les aspects de leur environnement de travail et de vie, y compris, entre autre, l'âge minimum, les accords de travail, les heures de repos, le paiement du salaire, les congés annuels payés, rapatriement sous contrat, soins médicaux à bord, recours à des services de recrutement et de placement privés autorisés, hébergement, restauration, protection de la sécurité et de la santé et prévention des accidents, et procédures de traitement des plaintes des gens de mer, regroupant plus de 60 normes et conventions existantes, parmi lesquelles l'OIT se distingue:

- Convention sur le travail forcé, 1930 (n ° 29).
- Convention sur la liberté syndicale et la protection du droit syndical, 1948 (n ° 87).
- Convention sur le droit d'organisation et de négociation collective, de 1949 (n ° 98).
- Convention sur l'égalité des salaires, 1951 (n ° 100).
- Convention sur l'abolition des travaux forcés, 1957 (n ° 105)
- Convention sur la discrimination (emploi et profession), 1958 (n ° 111)
- Convention sur l'âge minimum de 1973 (n ° 138)
- Convention sur les pires formes de travail des enfants, 1999 (n ° 182)

Le Groupe tient également compte du fait que les gens de mer sont couverts par les dispositions d'autres instruments de l'OIT et ont d'autres droits reconnus comme des droits et libertés fondamentaux qui s'appliquent à toutes les personnes et auxquels le Groupe souscrit pleinement, comme les normes internationales relatives à la sécurité des navires, à la protection des personnes et à la qualité de la gestion des navires contenues dans la Convention internationale pour la sécurité de la vie humaine en mer, 1974, amendée, et la Convention sur les règlements internationaux pour la prévention des abordages, 1972, amendée, ainsi que les exigences en matière de formation et de compétences des gens de mer contenue dans la Convention internationale sur les normes de formation, de délivrance des brevets et de veille des gens de mer, 1978, amendée

BOLUDA CORPORACIÓN MARÍTIMA, S.L. ET SOCIÉTÉS DÉPENDANTES

Etat d'information non financière

À l'heure actuelle, le Groupe n'a enregistré aucune plainte à cet égard de la part des équipages.

En outre, le reste de la flotte a des conventions collectives spécifiques où tous les points susmentionnés sont également pris en compte.

7. Corruption et pot-de-vin

En Espagne, en particulier dans certaines activités de Boluda Cargo et Terminaux de Fuerteventura et La Luz, les exigences de l'Opérateur Économique Agréé (OEA) ont été intégrées dans le Système de Gestion, et à travers lui on demande un engagement des Partenaires commerciaux (fournisseurs / clients) en ce qui concerne les comportements liés à la corruption et aux pots-de-vin, ce qui a ouvert la voie pour prouver que le Groupe est contre toute pratique de corruption ou d'illégalité pour obtenir des avantages commerciaux.

En 2019, les travaux ont commencé sur le développement du Système de Gestion de la Conformité d'Entreprise, qui sera intégré aux Systèmes de Gestion actuellement mis en œuvre dans les sociétés du Groupe, et qui protégera le Groupe d'éventuelles pratiques criminelles telles que la corruption ou pot-de-vin. Dans le cadre de ce nouveau Système de Gestion de la Conformité d'Entreprise, un Code d'éthique sera inclus pour les employés du Groupe et des clauses éthiques dans les contrats avec les fournisseurs afin de lutter contre la corruption, les pots-de-vin et le blanchiment d'argent

En 2019, en Espagne le Groupe n'a reçu aucune plainte pour corruption, pots-de-vin ou blanchiment d'argent.

8. Engagements envers la Société et le développement durable

8.1. L'impact de l'activité de la Société sur l'emploi et le développement local dans les populations et sur le territoire

Le développement de l'activité commerciale du Groupe et de ses différentes divisions, a un impact clair et positif sur les économies des communautés où il est présent, contribuant de manière significative à leur progrès, grâce à son expansion géographique nationale et internationale.

Les détails spécifiques des impacts de l'activité du Groupe sur l'emploi et le développement local dans certains des lieux où il est présent sont rassemblés ci-dessous.

Cap Vert:

Notre activité au Cap-Vert est née de l'intérêt global du Groupe à se connecter par l'ouverture de nouvelles routes commerciales, des points économiques tellement oubliés, mais en pleine croissance sociale, comme cet archipel ouest-africain.

Avec une population d'un peu plus de 500 000 personnes et un PIB bien inférieur à la moyenne mondiale, son classement dans le Doing Business s'établit à 131 (sur 190) offrant de belles opportunités d'affaires.

Notre contribution à une société aux caractéristiques si singulières vise non seulement à être un levier de réduction du chômage, mais aussi un axe fondamental dans la stratégie économique à travers nos services, qui permettent d'améliorer les aspects clés de son développement social et économique, par la diversification, l'innovation et la création d'activités à plus forte valeur ajoutée.

BOLUDA CORPORACIÓN MARÍTIMA, S.L. ET SOCIÉTÉS DÉPENDANTES

Etat d'information non financière

La demande croissante de routes maritimes qui relient cette partie du monde, avec des intérêts européens et occidentaux, nous amène à réaliser un investissement important dans cette enclave géographique, avec l'installation physique de quatre points d'affaires clés au sein de l'archipel, répartis entre Praia, Mindelo, Sal et Boa Vista, fournissant un travail direct à plus de vingt personnes dans les zones de l'enceinte portuaire et des zones commerciales. De même, notre réputation au sein du secteur maritime favorise une augmentation de l'activité commerciale et sociale avec le Cap-Vert.

Le Cap-Vert est une île qui vit pratiquement du tourisme et une bonne distribution aux chaînes hôtelières qui reçoivent un approvisionnement hebdomadaire de toutes sortes de consommables est essentiel pour qu'elles puissent offrir un service de qualité, le service rendu par le Groupe a donc largement favorisé le secteur principal du pays, c'est-à-dire le tourisme. Cette augmentation de la qualité de l'offre se traduit par une augmentation des postes de travail et, par conséquent, par une amélioration de la qualité de vie.

Par l'intermédiaire de la société Miller Cabo Verde Group, une ligne commerciale avec le Cap-Vert a été mise en marche en septembre 2011, elle a été consolidée et renforcée de telle sorte qu'elle a récemment augmenté sa fréquence d'escales jusqu'à prêter un service hebdomadaire. La ligne accomplit l'itinéraire Canarias > Sal > Bonavista > Praia > Mindelo > Canarias et est capable de relier les marchés suivants:

- Europe / Espagne (Péninsule et îles Canaries), Portugal, Italie et le Nord de l'Europe.
- Amérique / USA., Argentine, Uruguay, Canada.
- Asie / Chine.
- Afrique / Mauritanie et Sénégal.
- Cap Vert.

Archipel des îles Canaries:

Notre activité aux îles Canaries, distribuée en services tels que la logistique, le transport terrestre, le terminal d'arrimage, le destinataire, le transport maritime, les remorques, les amarres, la fourniture de soutes, etc., apportent une valeur ajoutée à la compétitivité de l'économie insulaire et à sa qualité de travail, englobant secteurs au-delà de ceux déjà consolidés dans l'archipel comme le tourisme.

La connectivité avec d'autres territoires (notamment africains) est l'un de nos principaux objectifs stratégiques, à travers l'offre de services dont le rapport qualité / prix reflète la puissance des synergies implantées par notre groupe aux îles Canaries.

En définitive notre contribution et notre impact sur la société canarienne et son développement social, nous sommes heureux de le définir comme un vecteur clé de changement, réduisant les limites que son éloignement du reste du territoire national peut entraîner, offrant un cadre idéal pour promouvoir son internationalisation et apportant des ressources nécessaires qui conduisent à un nouveau cycle économique, avec une croissance ambitieuse de sa structure d'emploi. Dans les années à venir, considérer l'archipel des îles Canaries comme une plate-forme mondiale "HUB" pour nos services est un véritable objectif.

BOLUDA CORPORACIÓN MARÍTIMA, S.L. ET SOCIÉTÉS DÉPENDANTES

Etat d'information non financière

Aux îles Canaries, et en complément des services maritimes et portuaires que nous offrons aux îles, Boluda établit son centre neurologique au niveau administratif et financier, pariant toujours sur la qualité professionnelle de la société canarienne, s'établissant à plus de 500 personnes au service de notre société.

Dans le domaine social, différents événements et parrainages promus par Boluda montrent avec évidence notre engagement et notre respect envers nos voisins canariens. En définitive, les îles Canaries font fondamentalement partie de notre évolution économique et de notre développement, avec un impact réciproque de bénéfice.

Mexique

L'impact que le Groupe représente au Mexique se manifeste par l'embauche de personnel local, avec un grand nombre d'emplois directs et indirects. Le Groupe a optimisé la chaîne d'approvisionnement, en planifiant l'approvisionnement auprès des fournisseurs locaux, pour générer de la richesse, en améliorant les délais de livraison et le service à moindre coût. Ces mesures contribuent à instaurer la confiance et à améliorer la qualité de vie, avec de meilleures opportunités pour les familles et l'éducation des enfants, ce qui peut contribuer sensiblement à la réduction de la criminalité.

Afrique: Sénégal/Mauritanie:

Historiquement, le Groupe entretient des relations étroites avec ces deux pays d'Afrique de l'Ouest où il assure des services de transport maritime depuis des décennies. Toutes les semaines les ports de Dakar (Sénégal), Nouadhibou et Nouakchott (Mauritanie) sont connectés avec la péninsule ibérique.

L'effet sur ces deux économies est plus qu'évident, car l'une des richesses de la région est la pêche et la division maritime de Boluda Lines, hautement spécialisée dans le transport de produits surgelés et réfrigérés, assure un service régulier de transport depuis les lieux de pêche de l'Atlantique Est aux marchés européens et le transport en conteneurs est le moyen idéal pour écouler la productivité élevée de la région.

Ces dernières années, Boluda Lines, la division maritime du Groupe, a transporté depuis les zones de pêche de Mauritanie et du Sénégal jusqu'aux marchés européens une moyenne de 30 000 tonnes / an de céphalopodes, crustacés et poissons congelés.

De même, dans le cadre de la Politique de Responsabilité Sociale des Entreprises, le Groupe entretient une collaboration historique et continue avec le Sénégal où, à travers le programme Corporate Humanitarian Transport, et à travers Boluda Lines, le Groupe coopère avec l'ONG Askan Wi, avec siège social à Valence, avec livraison gratuite sur les navires du Groupe de matériaux scolaires, sanitaires, humanitaires et manufacturier.

La collaboration s'est étendue en 2019 avec l'ONG valencienne Fondation Sénégal, avec son projet «Une lumière pour elles», qui vise à améliorer les conditions de scolarisation des enfants et des jeunes dans le Sahel africain. A cette occasion, le Groupe a transporté gratuitement un conteneur avec matériel et équipement de Valencia à Dakar pour créer un atelier de travail afin de former 100 femmes et une crèche dans la ville objectif de l'action, au nord du Sénégal.

De son côté, Boluda Towage and Salvage, la division de remorquage portuaire, offshore et de sauvetage maritime du Groupe, a généré la création de plus de 600 emplois directs sur le continent africain, reflétant un esprit de collaboration où l'engagement du Groupe se concrétise avec le développement local et avec le tissu économique et social.

BOLUDA CORPORACIÓN MARÍTIMA, S.L. ET SOCIÉTÉS DÉPENDANTES

Etat d'information non financière

Europe:

En août 2019, le Groupe a acquis la société de remorquage néerlandaise Kotug Smit Towage, qui après son intégration dans le Groupe s'appelle Boluda Towage Europe (BTE).

Cette acquisition a apporté 67 remorqueurs à la flotte de la division qui desservait trois ports aux Pays-Bas, 3 au Royaume-Uni, 3 en Belgique et 2 en Allemagne.

Pour rendre compte de cette transition, un intense travail de communication interne et externe a été mené auprès des employés, des médias et des partenaires en utilisant les canaux appropriés pour chaque collectif.

8.2 Les relations entretenues entre les acteurs des communautés locales et leurs modalités de dialogues

Le Groupe s'engage étroitement, à travers différents canaux de communication, avec ses groupes d'intérêt afin de partager avec eux tous les questions liées au processus quotidien du Groupe, qu'ils soient clients, employés, autorités portuaires, syndicats, etc.

Outre les médias traditionnels, le Groupe a renforcé la communication digitale, en étant présent sur les réseaux sociaux de plus large diffusion tels que Facebook, Twitter, LinkedIn et YouTube, qui permettent de maintenir une relation bidirectionnelle avec ses groupes d'intérêt. Par ailleurs, en 2019, le Groupe a publié 41 communiqués de presse dans le cadre de ses actions de communication externe.

Le Groupe identifie et privilégie les Groupes d'intérêt suivants, le Groupe 1 s'identifiant avec les plus importants pour le groupe:

GRUPO 1:

- Employés.
- Clients.
- Fournisseurs.
- Autorités portuaires.
- Syndicats.
- Dirigeants
- Compétence.

GROUPE 2:

- Medias.
- Administration publique.

GROUPE 3:

BOLUDA CORPORACIÓN MARÍTIMA, S.L. ET SOCIÉTÉS DÉPENDANTES

Etat d'information non financière

- Sous-traitants.
- Approvisionnement.
- Secteur tertiaire.
- ONGD's.

Les thèmes, les canaux de communication et les engagements d'amélioration identifiés pour chaque groupe d'intérêt sont détaillés ci-dessous :

Groupe d'intérêt	Thème	Canaux de communication	Engagements d'amélioration
Employés	Formation et développement	R.S	Portail de l'employé/Intranet Améliorer la communication entre pays
	Avantages Sociaux	Web	Enquête d'ambiance
	Sécurité et Santé	Courriel	Rationalisation des horaires
Clients	Service	R.S.	Enquête de satisfaction
	Professionalité	Web	
	Attention personnalisée	Foires	
		Téléphone	
		Présence physique	
Courrier			
Fournisseurs	Bonne relation contractuelle	R.S	Améliorer les délais de paiement
		Web	
		Foires	
		Téléphone	
		Courrier	
Administration Publique.	Bonne relation contractuelle	R.S.	
	Collaboration Thèmes communs	Web	
		Foires	
		Téléphone	
		Présence physique	
Courrier			
Syndicat	Pratiques de travail justes	Web	Améliorer la communication
	Conventions	Téléphone	
	Sécurité et santé au travail	Présence physique	
		Courrier	
Direction	système de prise de décision efficace		Conformité
Compétence		Foires	
		Web	
		RS	
Moyens de communication	Diffusion de l'information	Articles de Presse	AMELIORER LA COMMUNICATION
		Mémoires	

BOLUDA CORPORACIÓN MARÍTIMA, S.L. ET SOCIÉTÉS DÉPENDANTES

Etat d'information non financière

Groupe d'intérêt	Thème	Canaux de communication	Engagements d'amélioration
		Web	
		R.S.	
		Foires	
Administration d'Etat	Paiement d'impôt	Web	
	Licences	R.S.	
	Conformité réglementaire		
Sous-traitants	Rentabilité	Web	
	Support pour conformité réglementaire	R.S.	
approvisionnement	Paiement de service		
Secteur tertiaire	initiative	Web	
		R.S.	
ONGD	Humanitarian Transport	courriel	
	parrainage	Téléphone	
	dons	Web	
		R.S.	
		Equipe RSE	
		Ateliers et séminaires	

8.3 Actions des associations et parrainage

Le Groupe en Espagne est membre, entre autres, de diverses associations liées au secteur maritime telles que l'Association nationale des armateurs espagnols (ANAVE), l'Association valenciana des armateurs (ANV), l'Association nationale des remorqueurs (ANARE), Valenciaport, la Fondation Marque de Garantie du port de Valence, de la plate-forme espagnole des investisseurs portuaires (PIPE), du cluster maritime espagnol (CME), de la Fondation des ports de Las Palmas, de l'Association des entrepreneurs des activités maritimes (ASEAM), de l'Institut maritime espagnol (IME), la Real Academia de la Mer et le Propeller Club Valencia.

En outre, il est également lié au secteur des entreprises valencianas et nationales en tant que membre de l'Association Valenciana d'Entrepreneurs(AVE), de l'Ecole des Entrepreneurs (EDEM), de l'Institut des entreprises familiales (IEF), de la Confédération des Entreprises Valencianas(CEV), de la Chambre de Commerce, industrie et navigation de Valencia, de l'Association pour le progrès de la Direction (APD), du Conseil des entreprises Alianza por Iberoamérica (CEAPI), du Cercle de confiance de la nouvelle économie (CCNE), du Financial Club Genova et de l'Université de La Laguna.

En tant que multinationale leader dans la fourniture de services maritimes, le Groupe, dans le cadre de sa Politique de Responsabilité Sociétale d'Entreprise, s'implique en permanence auprès de différentes fondations, reflétant l'engagement de minimiser l'impact que les activités du Groupe peuvent avoir sur la société et l'environnement. Parmi ces fondations on peut remarquer la Fondation Valenciana d' Etudes Avancées, les Prix Rei Jaume I, Femmes pour l'Afrique, APORTEM -Puerto Solidario Valencia-, Conexus, la Fondation de la Communauté Valenciana, le Centre de recherche Prince Felipe, la Fondation Puerta de América et la Fondation du Real Madrid.

Au Mexique, le Groupe appartient à l'Association Mexicaine des Armateurs et Remorqueurs Maritimes, A.C. ASOMAR, dédié à la prestation de services de remorquage portuaire via l'emploi

BOLUDA CORPORACIÓN MARÍTIMA, S.L. ET SOCIÉTÉS DÉPENDANTES

Etat d'information non financière

de navires mexicains et également, un organe consultatif du Gouvernement Fédéral sur les services maritimes et portuaires

A travers Boluda France, le Groupe appartient et collabore avec les institutions suivantes: Armateurs de France: Association française de droit maritime, APERMA (Association Professionnelle des Entreprises de Remorquage Maritime), AFJE (Association française des juristes d'entreprise), UMIR (Union Maritime et Industrielle de la Réunion), UMF (Union Maritime et Fluviale), UP 13 (Union Patronale des Bouches du Rhône), APERMA (Association Professionnelle des Entreprises de Remorquage Maritime), CMAF (Comité Marseillais des Armateurs de France), Hélice Club, APERMA (Association Professionnelle des Entreprises de Remorquage Maritime), Groupement Havrais des Armateurs, Club de la Croisière, Association Normandie Maritime, Société de régates du Havre, Association Service de Dunkerque, APERMA (Association Professionnelle des Entreprises de Remorquage Maritime).

A travers Boluda Towage Europe, le Groupe appartient aux associations suivantes: European Tug Owners Association, International Salvage Union, The Maritime Circle Zeebrugge, The Anchor Club, APZI-Foundation Port Community in Zeebrugge, Royal Belgian Shipping Association, Rotterdam Port Promotion Council, Zeeland Port Promotion Council, VRC: Rotterdam Water Clerks Foundation, Royal Dutch Recue Society and Golf Course Rhoon, Verein der Kapitäne / Association for Captains, Hamburg «Hafenkultur» Port Museum, British Tug Owner Association, Cruise Britain Group, Mersey Maritime, Southampton Shipowners Association et UK Harbour Master Association.

8.4 Contributions aux associations sans but lucratif et action sociale

Le Groupe, en plus d'autres initiatives, collabore étroitement avec les associations suivantes:

- Aportem – Puerto solidario Valencia:

Aportem-Puerto Solidario Valencia, Contribution-Puerto Solidario Valencia, une entité altruiste axée sur le renforcement de la responsabilité sociale des entreprises dans la communauté portuaire de Valencia et son environnement, dont le Groupe est un partenaire fondateur.

Depuis sa fondation, Aportem a mené diverses campagnes de solidarité destinées aux écoles et institutions près du port de Valencia. Grâce à la collaboration de professionnels du secteur, elle a obtenu plusieurs milliers d'articles d'hygiène personnelle et domestique, ainsi que des vêtements et ustensiles de cuisine.

- Femmes pour l'Afrique:

La Fondation Femmes Pour l'Afrique, fondation à caractère privé, est née avec la vocation de devenir une entité de référence dans la sphère nationale et internationale, engagée pour le développement économique et social durable, les droits de l'homme, la paix, la justice et la dignité des personnes, et tout spécialement des femmes et des petites filles du continent africain.

Cette Fondation veut donner une continuité au travail réalisé par les rencontres «Mujeres por un mundo mejor», en consolidant des modèles sociaux qui dignifient la vie des femmes et permettent un développement durable du continent.

- Fondation Valenciana d'études avancées:

BOLUDA CORPORACIÓN MARÍTIMA, S.L. ET SOCIÉTÉS DÉPENDANTES

Etat d'information non financière

La Fondation valenciana d'études avancées est une organisation à but non lucratif créée en 1978 dont l'objectif est de promouvoir la recherche et le développement scientifique en Espagne en alliant des études et recherches scientifiques aux organismes scientifiques et commerciaux. Sa Majesté le roi exerce la présidence d'honneur.

La Fondation a été pionnière dans la célébration et la consolidation d'initiatives scientifiques phares, en organisant de multiples activités d'information. Dans le but d'institutionnaliser les Prix en 1996, la Generalitat Valenciana et la Fondation valenciana d'études avancées ont créé les Premios Fundación Rey Jaime I, qui font les plus importants dons d'Espagne et dont le jury est composé principalement de Prix Nobel.

La Fondation Valenciana d'Études avancées est présidé depuis 2012 par Monsieur Vicente Boluda, présidence qui a été prorogée en 2015 de 4 ans.

Par ailleurs, le Groupe a son propre projet de solidarité Humanitarian Transport, qui consiste au transport gratuit de tout type de matériel humanitaire, culturel ou sportif, à bord de ses navires à destination de pays défavorisés ou en crise humanitaire, en collaboration avec les ONGD's. et les organisations de coopération.

Le Groupe a apporté aux Fondations et Associations un montant total de 595 567,05 €, soit une augmentation de 127 513,12 € par rapport au montant versé pour l'exercice 2018. Cette différence est due à l'augmentation du montant des quotas-parts plus les apports de la société Kotug Smit Towage, acquise par le Groupe en août 2019.

Les actions sociales et de coopération entreprises en 2019 sont énumérées ci-dessous, principalement en Espagne, au Mexique, aux Pays-Bas, en Allemagne et au Royaume-Uni.

ONGD'S
A travers Aportem et Visió Sense Fronteres sont effectuées 1300 consultations ophtalmologiques aux écoliers du Marítimo de Valencia
Transport de matériel humanitaires pour la ONGD "Formación Senegal" à Dakar.
À travers Aportem, des fournitures scolaires sont fournies aux élèves du Marítimo de Valencia
(Compañía Marítima Mexicana S.A de C.V.), Mexique: contribution mensuel à la banque d'Aliments de Córdoba, A.C. pour le soutien des personnes humbles et démunies de cette région.
Des employés de Valencia collaborent avec la campagne de solidarité de Noël d'Aportem avec la collecte de nourriture et de fournitures scolaires
Subvention pour les cadeaux des Rois Mages pour 36 écoliers de l'École Auxias March. Valencia
(Compañía Marítima del Pacífico S.A de C.V.), le Mexique apporte une contribution à la Croix Rouge Mexicaine.
Parrainage des journées du Football pour les entreprises portuaires «KIKA», au profit du projet «Enfants sans cancer. Rotterdam »(Pays-Bas))
Parrainage du dîner VRC: Rotterdam Water Clerk Association (Pays-Bas)
Parrainage de la journée Seamens Centre Terneuzen. Dons et cadeaux de Noël. (Pays Bas)
Collaboration annuelle avec la Societe Nationale de Sauvetage sur Mer (SNSM). France

Social
Parrainage du dîner annuel de The "London River Users". Londres (Royaume Unis)
Parrainage du dîner annuel de "Rotterdam Water Clerk Association". Rotterdam (Pays Bas)
Boluda Towage participe à un simulacre de lutte antiterroriste dans la ville de Valencia
Dons de 25 écrans d'ordinateur à la "Fundación Ángel Tomás" de Valencia
Puerto de Ensenada (México) (Compañía Marítima del Pacífico S.A de C.V.): Parrainage de l'événement "Recorre tu puerto"(traverse ton port) visant à aider les asiles, orphelinats, associations d'animaux ou refuges.
Association de développement humanitaire.
Accompagnement pédagogique de 2 orphelins. Tétouan. (Maroc)

BOLUDA CORPORACIÓN MARÍTIMA, S.L. ET SOCIÉTÉS DÉPENDANTES

Etat d'information non financière

Puerto de Altamira, Mexique (Compañía Marítima Mexicana S.A de C.V.): Contribution annuelle en nature de fournitures scolaires aux enfants de maigres ressources.
Port de Manzanillo, Mexique (Compañía Marítima Mexicana S.A de C.V.): Contribution annuelle à l'événement «Marche de la foi», pour promouvoir la cohabitation saine des jeunes et les empêcher de tomber dans la drogue ou de commettre des délits.
Association des Charentaises. Participation aux cadeaux, aide les familles. Capitainerie de Brest (France), Mayotte (Réunion), Dakar (Sénégal)
Ateliers protégés pour personnes en situation de handicap (Antilope, Le Verdier, L'Artisanerie, Fédération des Aveugles, Flavien, Vauban, APY, EALD, ESAT Oceanis) afin de favoriser l'insertion professionnelle et l'emploi des personnes en situation de handicap. (France)
Association professionnelle méditerranéenne des pilotes de navire maritimes - Maroc. Parrainage du Congrès Africain des Pilotes Maritimes. (Maroc)
Association Al Haouma-Maroc. Parrainage de paniers du Ramadan. (Maroc)
Aumônerie de la prison centrale de Nouvelle Campagne Solidarité Cameroun. (Cameroun)
Association des amis du jeudi au dimanche. Service de remorquage gratuit. Brest. France
Contribution à l'Association «Barco Escuela». (bateau ecole) France
Parrainage des Journées Portes Ouvertes "Les métiers de la mer: opportunités pour la jeunesse togolaise" Direction des affaires maritimes de Lomé. Université de Lomé
Parrainage "Congrès Africain des Pilotes Maritimes". Association professionnelle méditerranéenne des pilotes maritimes. Tanger. Maroc
Ambassade de France - Togo Consulat de France Maroc Parrainage de la fête nationale du 14 juillet
Parrainage de l'acte annuel de l'Association des Pilotes des Fleuves Belges "Night of the Scheldt" Belgique
Parrainage du dîner «Rotterdam Water Clerk Association». Rotterdam. (Pays Bas)
Parrainage de la fête nationale et du festival du travail. Port de Dakar et associations de Dakar. Sénégal.
Association Al Haouma- Parrainage de paniers du Ramadan. Maroc
Parrainage du dîner annuel de la Chamber Shipping (Royaume-Uni)
Parrainage des Journées Portuaires de Terneuzen (Belgique)
Parrainage des journées Portuaires Zeebrugge (Belgique)
Parrainage du "Gala of the Royal Dutch Rescue Association in The Netherlands" Rotterdam. (Pays Bas)

Culturel
Parrainage du Concert Symphonique dans les installations de Boluda Maritime Terminal Las Palmas (Services Maritimes de la Basse Californie S.A de C.V.) SMBC Mexique. Contribution annuelle à l'Orchestre philharmonique d'enfants
(Services Maritimes de Basse Californie S.A de C.V.) SMBC, Mexique. Parrainage du déplacement d'une équipe de Basket pour enfants à un tournoi
Département des affaires maritimes de Lomé Université de Lomé - Ecole Nationale d'Ingénieurs Ordre National des Ingénieurs 4 800 jours. Parrainage sur le thème "Commerces maritimes: quelles opportunités pour les jeunes togolais"
Parrainage du Concert de Noël au Terminal de Tenerife
Contribution au musée du port de Dunkerque. France
Tempête Football Club (club de football féminin affilié à la fédération togolaise de football) Parrainage du championnat national féminin
Port de Salina Cruz (Compagnie Maritime du Pacifique S.A de C.V.) Mexique: Contribution annuelle aux ligues d'enfants pour la promotion du sport
(Services Maritimes de Basse Californie S.A de C.V.) SMBC, Mexique. Parrainage du déplacement d'une équipe de baseball enfant à un tournoi
Parrainage "World Port Day" Rotterdam (Pays Bas)
Parrainage de Naud Voskuilen pour son projet " School at sea". Rotterdam (Pays-Bas)
Parrainage de Harbour Tour Rotterdam (pays Bas)
Parrainage du website Tugspotters (Pays Bas)
Parrainage de Open Day /petites filles à l'école. Liverpool. (Royaume Unis)
Parrainage de World Rowing Cup. Rotterdam (Pays Bas)
Tug museum Maassluis 1880 (Pays Bas)

BOLUDA CORPORACIÓN MARÍTIMA, S.L. ET SOCIÉTÉS DÉPENDANTES

Etat d'information non financière

Parrainage des journées football compagnies portuaires "KIKA", au profit du projet «Niños Libres de Cancer. Rotterdam (Pays-Bas)
Parrainage de Lotto 6-day Gante (Belgique)

Environnemental
Boluda présente ses services maritimes responsables dans l'exposition organisée par Valenciaport à l'occasion de la "Journée mondiale de l'environnement"
Distribution de 800 bouteilles en verre dans les différents bureaux dans le cadre de la campagne «No Plastic» dans les bureaux d'Espagne

8.5 Fournisseurs

Le Groupe applique différentes politiques d'achats dans ses différentes divisions pour accélérer leur opérativité. Actuellement, des travaux sont en cours sur la mise en œuvre de la procédure d'entreprise pour introduire des mesures d'encadrement et d'adaptation de ses acquisitions en termes de droits de l'homme, d'environnement et de corruption dans la procédure de gestion des fournisseurs. Le choix et les relations avec les fournisseurs sont fondamentaux pour le Groupe, puisque les résultats du service offert affectent, dans la plupart des cas, directement ou indirectement la performance des fournisseurs choisis, dans la Qualité du service prêté par le Groupe. Pour cette raison, chacun des pays a un ou plusieurs responsables des relations avec les fournisseurs, le service achats étant en charge d'évaluer les fournisseurs en fonction des différents services proposés, pour cela les procédures d'achat comprennent une homologation évaluation des fournisseurs en fonction des résultats obtenus, formation technique, coûts, facilités de paiement, rapidité du service et synergies possibles avec l'entreprise. De plus, pour prioriser la contractualisation avec des entreprises certifiées en gestion environnemental, Qualité, Sécurité et Santé, etc. Exigeant aux différents fournisseurs qu'ils se conforment à toutes les lois en vigueur dans les différents pays où ils fournissent leurs services, ainsi qu'aux exigences du droit maritime international (OMI).

On traite de manière très personnelle, les fournisseurs qui, du fait de leur spécialisation du service, ou de leur montant économique, peuvent affecter plus directement le service fourni par le Groupe, en les classant comme Fournisseurs Critiques.

8.6 Consommateurs

Le pilier fondamental de la Société est d'offrir un service de qualité à tous nos clients, directs et indirects.

La gestion de la qualité du Groupe est réalisée de manière décentralisée, en spécifiant les besoins des clients de chaque pays, chaque entreprise étant autonome dans la prise de décisions locales, tout en suivant les directives et les objectifs fixés au niveau de la Direction du Groupe.

Afin d'aligner les objectifs d'amélioration, et d'être en mesure de prêter un bon service aux clients, le Groupe dispose d'un grand nombre d'entreprises certifiées ISO 9001, ci-dessous, les objectifs généraux du Groupe visant la satisfaction des clients:

- Amélioration continue des outils de gestion.
- Amélioration des indicateurs de performance.
- Augmentation de la satisfaction client avec un retour client constant.

8.7 Information fiscale

BOLUDA CORPORACIÓN MARÍTIMA, S.L. ET SOCIÉTÉS DÉPENDANTES

Etat d'information non financière

Des informations détaillées sur les bénéfices obtenus par le Groupe pays par pays en 2019 et 2018 sont fournies ci-dessous:

2019	Bénéfices / (pertes) avant impôt sur les sociétés (en milliers d' €)
Espagne	27.897
France	7.205
Allemagne	(10.834)
Hollande	(22.412)
Belgique	(533)
Royaume Unis	(964)
Malte	9.320
Portugal	(130)
Cap Vert	(61)
Togo	272
Maroc	5.229
Sénégal	(297)
Cameroun	(41)
Cote d'Ivoire	(1.418)
Mauritanie	1.095
Maurice	1.709
Mexique	3.199
Uruguay	(268)
Total	18.968

2018	Bénéfices / (pertes) avant impôt sur les sociétés (en milliers d' €)
Espagne	22.526
France	17.245
Allemagne	(13.798)
Portugal	1
Cap Vert	1
Togo	774
Maroc	6.127
Sénégal	2.905
Cameroun	(358)
Cote d'Ivoire	1.351
Mauritanie	229
Maurice	1.049
Total	38.052

Concernant les montants d'impôts payés en 2019 et 2018, le détail des informations est repris dans les tableaux suivants:

BOLUDA CORPORACIÓN MARÍTIMA, S.L. ET SOCIÉTÉS DÉPENDANTES

Etat d'information non financière

2019	Impôt payé sur les sociétés (critère de trésorerie) (en milliers d'euros)
Espagne	2.485
France	1.210
Allemagne	31
Hollande	228
Togo	203
Maroc	597
Sénégal	511
Cameroun	800
Côte d'Ivoire	902
Mauritanie	35
Mexique	923
Total	7.925

2018	Impôt payé sur les sociétés (critère de trésorerie) (en milliers d'euros)
Espagne	930
France	2.504
Allemagne	0
Portugal	0
Cap Vert	0
Togo	533
Maroc	684
Sénégal	336
Cameroun	1.215
Côte d'Ivoire	844
Mauritanie	0
Maurice	0
Total	7.046

De même, il est confirmé que, comme dans l'exercice 2018, le Groupe n'a pas reçu de subventions publiques significatives au cours de l'exercice clos le 31 décembre 2019.

Etat d'information non financière

9. Sur l'Etat de l'Information non Financière – Tableau de conformité de la loi 11/2018, du 28 décembre

Avec ce rapport sur l'Etat d'information non financière, le Groupe répond aux exigences de la loi 11/2018 du 28 décembre. Ses contenus sont préparés conformément au cadre de communication de données de durabilité de la Global Reporting Initiative (GRI), en essayant de les adapter à la réalité de son modèle d'entreprise et de son activité

Le Groupe a mené une analyse de matérialité interne qui lui a permis d'identifier les aspects les plus pertinents sur lesquels informer ses groupes d'intérêt, ainsi que de répondre aux exigences de l'information non-financière basées sur la réglementation en vigueur. Pour tous les aspects jugés non significatifs pour l'organisation, ce rapport traite de son approche managériale, mais ne fournit pas d'informations détaillées sur les KPIS clés ou d'autres indicateurs quantitatifs, car ils ne sont pas considérés comme représentatifs de l'activité du Groupe.

Ci-après, un tableau de conformité à la loi 11/2018 est présenté, dont l'objectif est de détailler dans quelle section du présent document d'Etat d'information non financière il est répondu aux exigences de celui-ci, ainsi que d'identifier cette norme de Communication de Données qui a été utilisée à cette fin. Concrètement, cette table des matières GRI indique quelles pages du document d'Etat d'information non-financière répondent à chacun des domaines de Communication de Données identifiés par la loi 11/2018, l'indice GRI utilisé, ainsi que les éventuelles omissions au moment de couvrir tout le contenu couvert par ces indicateurs selon le modèle indiqué ci-dessous.

BOLUDA CORPORACIÓN MARÍTIMA, S.L. ET SOCIÉTÉS DÉPENDANTES

Etat d'information non financière

Contenu	paragraphe	Indice GRI associé
Modèle d'Entreprise		
- Environnement commercial et modèle d'entreprise	1.1; 1.2; 1.3.	102-1 102-2 102-4
- Marchés dans lesquels l'Entreprise opère	1.1; 1.4.	102-6
- Objectifs et stratégies	1.2.	103
- Facteurs et tendances qui affectent l'évolution	1.4.	103
- Politiques	2; 2.1; 2.2.	103
- Risques	3.	102-15
Questions environnementales		
Global		
- Effets des activités de l'entreprise sur l'environnement et la santé et la sécurité	4.	103
- Principe de précaution, quantité de provisions et garanties pour risques environnementaux	4.	102-11
- Ressources dédiées à la prévention des risques environnementaux	4; 4.5.	103
Pollution		
- Mesures associées aux émissions de carbone	4.1; 4.4.	103
- Mesures associées à la pollution lumineuse, au bruit et autres	4.1.	103
Économie circulaire et prévention et gestion des déchets		
- Initiatives visant à promouvoir l'économie circulaire	4.2.	103
- Mesures liées à la gestion des déchets	4.2.	103 306-2
- Actions pour combattre le gaspillage alimentaire	4.2.	103
Utilisation durable des ressources		
- Eau: consommation et approvisionnement	4.3.	103 303-1

BOLUDA CORPORACIÓN MARÍTIMA, S.L. ET SOCIÉTÉS DÉPENDANTES

Etat d'information non financière

Contenu	paragraphe	Indice GRI associé
- Matières premières: consommation et mesures	4.3.	103 301-1
- Énergie: consommation, mesures et utilisation des énergies renouvelables	4.3.	103 302-1
Changement Climatique		
- Émissions à effet de serre	4.4.	103 305-1 305-2
- Mesures d'adaptation au changement climatique	4.4.	103
- Objectifs de réduction d'émissions	4.4.	103
Biodiversité		
- Mesures de préservation	4.5.	103
- Impacts causés dans les zones protégées	4.5.	103
Questions sociales et relatives au personnel		
Emploi		
- Nombre total et répartition des employés par sexe, âge, pays et classification professionnelle	5.1.	103 102-8
- Nombre total et répartition des types de contrat de travail	5.1.	102-8
- Moyenne annuelle de contrats indéfinis, temporaires et de contrats à temps partiel par sexe, âge et classification professionnelle	5.1.	102-8 405-1
- Nombre de licenciements par sexe, âge et classification professionnelle;	5.1.	401.1
- salaires moyens et leur évolution ventilés par sexe, âge et classification professionnelle ou à valeur égale	5.1.	405.2
- Écart salarial, la rémunération de poste de travail égale ou de moyenne dans la société	5.1.	103 405-2
- Rémunération moyenne des conseillers et cadres supérieurs	5.1.	103
- Politiques de déconnexion du travail	5.1.	103
- Employés handicapés	5.1.	405-1
Organisation du temps de travail		
- Organisation du travail	5.2.	103

BOLUDA CORPORACIÓN MARÍTIMA, S.L. ET SOCIÉTÉS DÉPENDANTES

Etat d'information non financière

Contenu	paragraphe	Indice GRI associé
- Nombre d'heures d'absentéisme	5.2.	403-2
- Mesures de conciliation familiale	5.2.	103
Sante et sécurité		
- Conditions de sante et de sécurité au travail	5.3.	103
- Accidents du travail, notamment leur fréquence et leur gravité	5.3.	403-2
- Maladies professionnelles, ventilées par sexe	5.3.	403-2
Relations sociales		
- Organisation du dialogue social	5.4.	103
- Pourcentage d'employés couverts par une convention collective par pays	5.4.	102-41
- Bilan de conventions collectives dans la sante et la sécurité au travail	5.4.	403-4
Formation		
- Politiques mises en œuvre dans le domaine de la formation	5.5.	103.
- Nombre total d'heures de formation par catégories professionnelles	5.5.	404-1
Accessibilité universelle pour les personnes handicapées	5.6.	103
Egalité		
- Mesures adoptées pour promouvoir l'égalité, les plans d'égalité et la politique de non-discrimination et la gestion de la diversité	5.7.	103
Droits de l'homme		
- Procédures de vérification approfondie dans le domaine des droits de l'homme et, le cas échéant, l'atténuation, la gestion et la réparation	6.	103 102-16 102-17
- Plaintes pour cas de violations des droits de l'homme	6.	406-1
- Promotion et respect des conventions de l'OIT relatives à la liberté d'associations et à la négociation collective	6.	407-1
- Élimination de la discrimination dans l'emploi, du travail forcé ou obligatoire et du travail des enfants.	6.	103 406-1

BOLUDA CORPORACIÓN MARÍTIMA, S.L. ET SOCIÉTÉS DÉPENDANTES

Etat d'information non financière

Contenu	paragraphe	Indice GRI associé
Corruption et pot-de-vin		
- Mesures adoptées pour prévenir la corruption et les pots-de-vin;	7.	103 102-16 102-17 205-3
- Mesures pour lutter contre le blanchiment des capitaux,	7.	205-2
- Contributions aux fondations et aux organisations à but non lucratif.	8.4	413-1
Société		
Engagements de l'entreprise avec le développement durable		
- Impact de l'activité de la société: emploi, développement local, populations locales et sur le territoire;	8.1.	103; 203-2
- Dialogue avec la communauté locale	8.2.	103; 102-43
- Actions d'association ou de parrainage.	8.3.	102-13.
Sous-traitance et fournisseurs		
- Inclusion dans la politique d'achat des enjeux sociaux, d'égalité des sexes et environnementaux	8.5.	103.
- Considération dans les relations avec les fournisseurs et sous-traitants de leur responsabilité sociale et environnementale	8.5.	103.
- Systèmes de supervision et d'audit et leurs résultats	8.5.	103.
Consommateurs		
- Mesures pour la santé et la sécurité des consommateurs;	8.6.	103.
- Systèmes de réclamations, plaintes reçues et leur résolution.	8.6.	103.
Informations fiscales		
- Bénéfices obtenus pays par pays avant impôts	8.7.	103.
- Impôts sur les bénéfices payés	8.7.	103.
- Subventions publiques reçues	8.7.	201-4.

BOLUDA CORPORACIÓN MARÍTIMA, S.L. ET SOCIÉTÉS DÉPENDANTES

Etat d'information non financière

BOLUDA CORPORACIÓN MARÍTIMA, S.L. Y SOCIEDADES DEPENDIENTES

FORMULATION DE L'ÉTAT D'INFORMATION NON FINANCIERE POUR L'EXERCICE 2019

Le soussigné, Administrateur unique de Boluda Corporación Marítima, S.L. formule l'Etat d'information non financière consolidée pour l'exercice 2019, contenu dans les pages 1 à 58 ci-dessus, au 31 mars 2020.

Don Vicente Boluda Fos

Administrateur unique